

Vengono diffusi oggi i risultati definitivi, relativi al Veneto, del 5° Censimento dell'agricoltura. Le informazioni presentate riguardano le caratteristiche strutturali delle aziende agricole. Esse sono frutto del processo di registrazione, controllo e validazione dei dati contenuti nei questionari aziendali raccolti nella regione, che l'Istat ha effettuato a partire da giugno 2001, dopo la presentazione dei dati provvisori tratti dai riepiloghi comunali.

A partire dal 25 giugno, dai siti www.istat.it e www.censimenti.it sarà possibile accedere a 127 tavole statistiche per ciascuna provincia. Già da oggi sono in linea le informazioni diffuse in conferenza stampa.

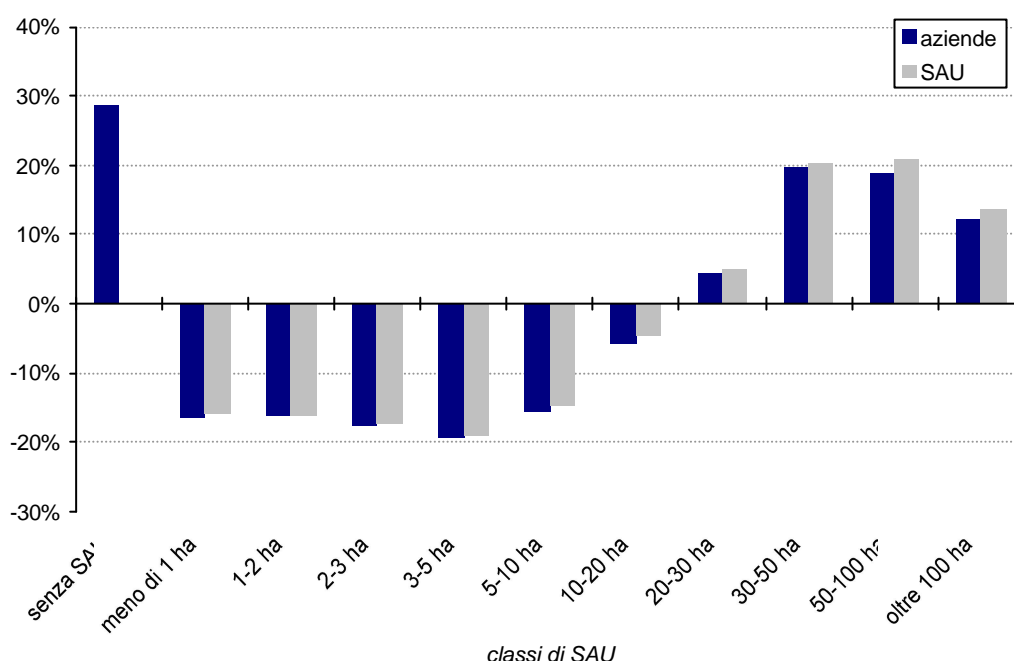
Alla data di riferimento del Censimento (22 ottobre 2000) sono state rilevate in Veneto 191.085 aziende agricole, zootecniche e forestali, la cui superficie totale assomma a 1.204.278 ettari, di cui 852.744 costituiscono superficie agricola utilizzata (SAU). Rispetto al Censimento del 1990, il numero delle aziende è diminuito del 15,0% (pari a 33.828 unità), a fronte di una riduzione del 7,5% della superficie totale (pari a 97.520 ettari) e del 3,2% della superficie agricola utilizzata (pari a 28.523 ettari).

La consistente diminuzione delle aziende si è dunque riflessa solo in parte sulle superfici occupate, cosicché le superfici medie delle aziende localizzate in Veneto sono sensibilmente aumentate nel periodo intercensuario: da 5,78 a 6,30 ettari in termini di superficie totale e da 3,97 a 4,55 ettari in termini di superficie agricola utilizzata. Anche l'incidenza della SAU sulla superficie totale è aumentata, passando dal 67,7 al 70,8%.

La struttura delle aziende

La distribuzione delle aziende per classi di superficie agricola utilizzata mostra come il settore agricolo sia tuttora caratterizzato dalla massiccia presenza di micro-aziende. Infatti sono ben 72.614 (pari al 38,0% del totale) le aziende che hanno meno di 1 ettaro di SAU, le quali coprono soltanto il 6,9% della superficie totale e il 4,1% della SAU complessivamente rilevate nella regione. Se si considerano tutte le aziende con meno di 5 ettari di SAU, la quota sale al 79,8% del totale regionale, cui corrispondono quote del 25,2% della superficie totale e del 25,4% della SAU. Le aziende con oltre 20 ettari di SAU sono 6.552 e, pur rappresentando solo il 3,4% del totale, coprono il 46,3% della superficie totale e il 43,3% della SAU.

Grafico 1
Regione Veneto, Aziende e superficie agricola utilizzata per classi di superficie agricola utilizzata.
Variazioni percentuali 2000-1990



Dal confronto con i risultati del Censimento del 1990 emergono consistenti differenze nella dinamica delle aziende in relazione alle diverse classi di SAU. In generale, si osserva che nel decennio passato il numero delle aziende è diminuito più della media regionale nelle classi fino a 10 ettari e in misura più contenuta nella classe da 10 a 20 ettari. È aumentato, invece, il numero delle aziende senza SAU e quello delle aziende con oltre 20 ettari. Conseguentemente, tra il 1990 e il 2000 si è modificata piuttosto nettamente la distribuzione della SAU per classi di superficie delle aziende:

- nel 1990 il 46,8% della SAU apparteneva ad aziende che coltivavano meno di 10 ettari: nel 2000 questa quota è scesa al 40,5% ;
- la quota di SAU appartenente alle aziende che coltivano da 10 a 20 ettari è rimasta sostanzialmente invariata nel decennio, intorno al 16,5% ;

- la quota di SAU appartenente alle aziende che coltivano più di 20 ettari è aumentata sensibilmente, passando dal 36,7% del 1990 al 43,3% del 2000.

Questi risultati inducono a ritenere che la struttura dimensionale delle aziende agricole della regione sia stata interessata da una dinamica di consolidamento selettivo, caratterizzata dall'espansione delle realtà imprenditoriali più rilevanti e produttive, collegate alle aziende di maggiori dimensioni, e dalla marginalizzazione delle aziende minori, comprovata dalla forte diminuzione del loro numero.

Oltre che nella distribuzione delle superfici, i risultati del Censimento evidenziano mutamenti strutturali di rilievo anche sul piano delle forme di conduzione. Continuano a prevalere largamente, nel 2000, le aziende a conduzione diretta del coltivatore e, tra queste, quelle condotte con manodopera esclusivamente familiare. Tuttavia, rispetto al 1990, il numero di queste ultime è diminuito notevolmente (-20,9%), mentre è rimasta sostanzialmente stabile la relativa superficie agricola utilizzata (-1,6%): cosicché, in termini di SAU, la superficie media delle aziende condotte con manodopera familiare è salita da 2,87 a 3,57 ettari. Il calo delle aziende a conduzione diretta che utilizzano manodopera mista (familiare ed extrafamiliare) è stato, comunque, assai più netto (-53,3%): anche in questo caso la corrispondente flessione della SAU, pur essendo ragguardevole, risulta più contenuta (-26,9%) e quindi anche in queste aziende si osservano incrementi della SAU media.

Il numero delle aziende condotte "in economia", cioè con salariati, è più che raddoppiato, passando dalle 10.903 unità del 1990 alle 25.971 del 2000. Assai più modesto è stato, invece, il relativo incremento della SAU (+15,6%): ciò che ha determinato, per le aziende condotte in questa forma, una significativa diminuzione della superficie media. Il forte incremento numerico delle aziende può essere interpretato come effetto di un passaggio di molte aziende medie e piccole dalla conduzione diretta a quella in economia. Nondimeno, la drastica contrazione delle superfici medie (da 34,53 a 14,16 ettari in termini di superficie totale e da 13,85 a 6,72 ettari in termini di SAU) è stata influenzata anche dall'uscita dal campo di osservazione del Censimento di alcune grandi aziende forestali pubbliche, trasformate nel corso degli anni Novanta in aree protette e quindi non più censite come aziende agricole.

Per quanto riguarda il titolo di possesso dei terreni, continuano ad essere largamente prevalenti le aziende che hanno solo terreni di proprietà (83,6%). Il loro numero è però calato, fra il 1990 e il 2000, del 17,1%: assai più di quello delle aziende con terreni solo in affitto (-4,7%) o parte in proprietà e parte in affitto (-1,0%).

Il lavoro e la meccanizzazione

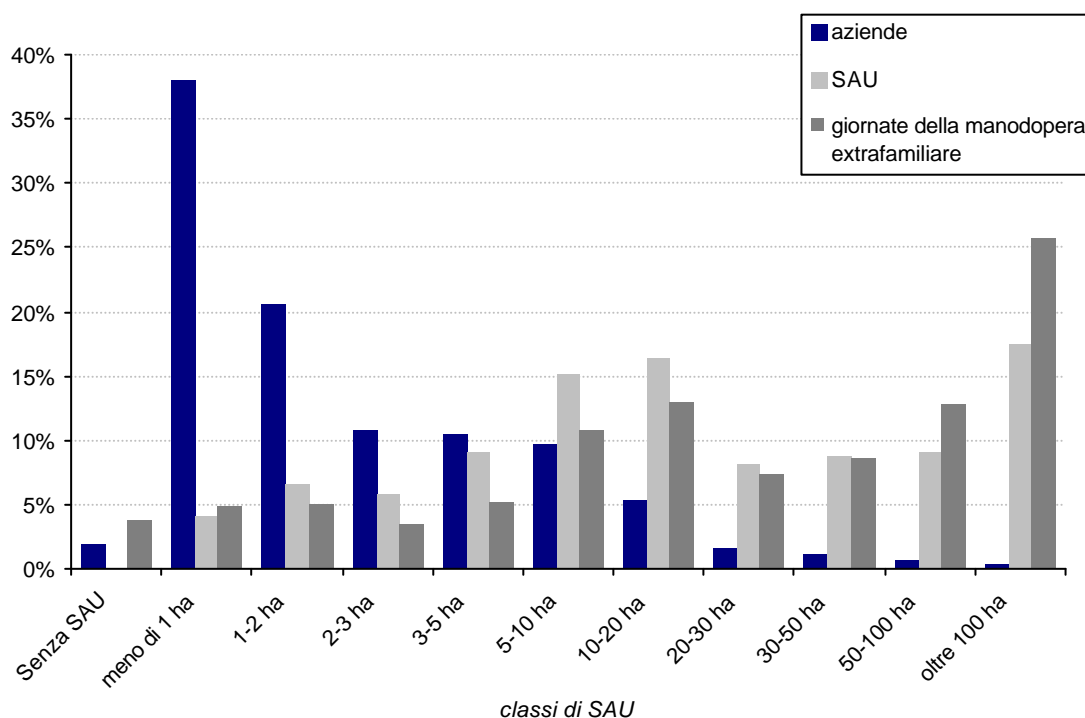
Il quadro della forza lavoro impiegata nel settore agricolo appare ancora caratterizzato dalla larghissima prevalenza della manodopera familiare. Solo l'1,5% delle aziende ricorre all'impiego di manodopera extrafamiliare assunta a tempo indeterminato e solo il 3,1% utilizza manodopera extrafamiliare assunta con contratti a termine. Su un totale di quasi 27 milioni di giornate di lavoro prestate nell'annata agraria 1999/2000, la quota coperta dalla manodopera familiare è stata pari al 91,2%: dato che si ottiene sommando le percentuali relative ai conduttori di azienda (55,6%), ai loro familiari (29,3%) e agli

altri loro parenti (6,3%). Il restante 8,8% delle giornate, prestato da manodopera extrafamiliare, si compone, invece, di un 4,1% prestato da lavoratori a tempo determinato e di un 4,7% prestato da lavoratori a tempo indeterminato. Scomponendo questi dati per classi di SAU, si osserva che la quota di giornate di lavoro coperta dalla manodopera familiare è superiore al 90% in tutte le classi fino a 20 ettari (non considerando le aziende senza SAU) e che le giornate di lavoro prestate da manodopera extrafamiliare prevalgono solo nelle aziende con più di 100 ettari di SAU, dove rappresentano il 75,8% del totale.

Per quanto riguarda la consistenza della forza lavoro, i lavoratori extrafamiliari che hanno prestato giornate di lavoro nell'annata agraria 1999/2000 sono stati in tutto 28.735, di cui solo il 22,2% ingaggiati con contratti di lavoro a tempo indeterminato. La loro presenza è naturalmente più forte nelle aziende condotte con salariati (38 lavoratori per 100 aziende e il 71,3% delle giornate di lavoro) che in quelle a conduzione diretta (11 lavoratori per 100 aziende e il 4,7% delle giornate di lavoro), mentre la loro distribuzione per classi di SAU ne evidenzia la concentrazione nelle aziende di maggiori dimensioni. Le aziende con più di 5 ettari di SAU, che rappresentano solo il 18,4% del totale, impiegano infatti il 72,0% della manodopera extrafamiliare e quelle con più di 20 ettari ne impiegano il 40,2%, essendo solo il 3,4% del totale.

Grafico 2

Regione Veneto, Distribuzione percentuale delle aziende, della superficie agricola utilizzata e delle giornate di lavoro della manodopera extrafamiliare per classi di superficie agricola utilizzata. Anno 2000



La manodopera familiare è sicuramente molto più numerosa. Nelle tavole che vengono oggi presentate dall'Istat, tuttavia, si è preferito seguire il criterio di classificazione tradizionale, più attento agli aspetti sociali della ruralità, in base al quale le famiglie dei

conduttori vengono considerate nella loro interezza, senza distinzione fra membri lavoranti e non lavoranti in azienda. In generale, sommando ai 189.494 conduttori i 344.875 loro familiari (non tutti lavoranti) e i 27.965 loro altri parenti che lavorano in azienda, si ottiene un totale di 562.334 persone, la cui distribuzione per classi di SAU risulta speculare a quella della manodopera extrafamiliare, con il 77,1% concentrato nelle aziende con meno di 5 ettari. La dimensione media delle famiglie dei conduttori di aziende agricole è di 2,8 componenti, nettamente superiore al dato medio regionale rilevato dal recente Censimento della popolazione (2,6 componenti per famiglia).

La meccanizzazione riguarda ormai la quasi totalità delle aziende agricole: quelle che utilizzano mezzi meccanici (di proprietà, in comproprietà o forniti da terzi) sono in tutto 178.742, pari al 93,5% del totale. Riguardo al titolo di utilizzazione prevalgono, in linea di massima, la proprietà e il contoterzismo passivo (mezzi forniti da terzi), mentre la comproprietà dei mezzi riguarda solo una minima percentuale di aziende. La proprietà è particolarmente diffusa per i piccoli mezzi meccanici (il 53,4% delle aziende possiede almeno un motocoltivatore, una motozappa, una motofresatrice o una motofalciatrice) e per le trattrici (51,8% di aziende proprietarie), per le quali – comunque – è molto diffuso anche il ricorso al contoterzismo passivo (52,3% delle aziende).

Il contoterzismo passivo prevale nettamente nell'utilizzazione di mezzi meno versatili e più costosi, come le mietitrebbiatrici o le macchine per la raccolta automatizzata dei prodotti aziendali. Le aziende che utilizzano mietitrebbiatrici fornite da terzi sono 95.437 (pari al 62,9% delle aziende con seminativi), mentre quelle proprietarie di questo tipo di mezzo sono 2.245 (pari all'1,5% delle aziende con seminativi). Le aziende che ricorrono a macchine per la raccolta automatizzata fornite da terzi sono solo 9.487 (pari al 5,1% delle aziende con SAU): assai più numerose, comunque, delle aziende proprietarie (2.691, pari all'1,2% delle aziende con SAU).

Le coltivazioni

In Veneto la quasi totalità delle aziende (98,1%) ha superficie agricola utilizzata. Particolarmente diffusa è la coltivazione dei seminativi, che sono presenti nel 79,4% delle aziende e coprono il 68,3% della SAU e il 48,4% della superficie totale delle aziende. Rispetto al 1990, tuttavia, il numero delle aziende con seminativi è diminuito del 18,8% (dunque un po' più di quello delle aziende in complesso, diminuite del 15%). La superficie investita a seminativi, invece, si è ridotta in misura molto minore (-1,9%), cosicché il suo valore medio è aumentato da 3,18 a 3,84 ettari per azienda coltivatrice.

Le coltivazioni legnose agrarie sono praticate dal 46,9% delle aziende, dedite prevalentemente alla coltura della vite e dei fruttiferi; la relativa superficie investita rappresenta il 12,7% della SAU e il 9,0% della superficie totale delle aziende. Rispetto al 1990 il numero delle aziende che praticano questo tipo di coltivazioni è diminuito notevolmente (-27,8%), mentre assai più contenuta è stata – anche in questo caso – la diminuzione della relativa superficie investita (-7,3%), il cui valore medio è aumentato da 0,94 a 1,21 ettari per azienda coltivatrice. In particolare, la superficie investita a vite copre l'8,6% della SAU e il 6,1% della superficie totale delle aziende, ed è diminuita dell'8,6% rispetto al 1990. Tale flessione, però, non interessa le produzioni di qualità, che sono – al contrario – in netta espansione: la vite per la produzione di vini DOC e

DOCG, infatti, segna un incremento del 5,9% in termini di aziende coltivatrici e del 16,2 % in termini di superficie investita, mentre arretra del 22,5% la superficie investita nella produzione di altri vini, con una riduzione del 35,2% delle aziende coltivatrici. Tra i due censimenti, anche la superficie investita a fruttiferi è diminuita in misura consistente (-11,5%), a fronte di una leggera flessione delle aziende coltivatrici (-2,8%). Si segnala invece la crescita dell'olivicoltura, che è praticata dal 3,7% delle aziende e copre soltanto lo 0,4% della SAU ma ha registrato fra il 1990 e il 2000 forti tassi di crescita sia del numero di aziende coltivatrici (+47,1%) che della superficie investita (+63,1%).

Prati permanenti e pascoli sono presenti nel 28,5% delle aziende, e incidono per il 13,4% sulla loro superficie totale. Rispetto al 1990, sono diminuiti sia il numero delle aziende con prati e pascoli (-16,3%) che la relativa superficie investita (-5,2%), il che ha comportato un lieve aumento della superficie media, passata da 2,62 a 2,97 ettari per azienda.

Prospetto 1
Regione Veneto, Composizione percentuale delle superfici aziendali per classi di superficie agricola utilizzata e forma di conduzione. Anno 2000

CLASSI DI SAU FORME DI CONDUZIONE	SUPERFICIE AGRICOLA UTILIZZATA				COLTURE BOSCHIVE (b)	ALTRA SUPERFICIE	SUPERFICIE TOTALE
	Seminativi (a)	Coltivazioni legnose agrarie	Prati permanent e pascoli	Totale			
Classi di SAU							
Senza SAU	-	-	-	-	65,0	35,0	100,0
Meno di 1 ettaro	28,6	10,4	11,9	50,9	30,3	18,7	100,0
Da 1 a 2 ettari	46,4	12,0	14,2	72,6	14,3	13,1	100,0
Da 2 a 3 ettari	50,6	14,0	13,4	78,0	11,7	10,3	100,0
Da 3 a 5 ettari	50,2	15,4	13,9	79,4	9,4	11,2	100,0
Da 5 a 10 ettari	57,4	16,3	11,6	85,3	6,3	8,4	100,0
Da 10 a 20 ettari	62,0	12,7	10,1	84,8	6,2	9,0	100,0
Da 20 a 30 ettari	65,0	9,1	11,0	85,0	6,0	9,0	100,0
Da 30 a 50 ettari	61,4	6,9	11,5	79,8	11,5	8,7	100,0
Da 50 a 100 ettari	61,1	4,5	16,0	81,6	9,5	8,9	100,0
Oltre 100 ettari	31,7	1,7	18,0	51,5	34,5	14,1	100,0
Totale	48,4	9,0	13,4	70,8	17,4	11,8	100,0
Forme di conduzione							
Conduzione diretta del coltivatore	55,4	11,9	13,8	81,1	9,4	9,5	100,0
Conduzione con salarati	32,5	2,4	12,6	47,5	35,6	16,9	100,0
Conduzione a colonia parziaria appoderata	46,1	15,2	12,8	74,1	12,4	13,5	100,0
Altra forma di conduzione	13,3	3,9	12,0	29,2	57,0	13,8	100,0
Totale	48,4	9,0	13,4	70,8	17,4	11,8	100,0

(a) Compresi gli orti familiari

(b) Somma di boschi e arboricoltura da legno

Le colture boschive conservano, nonostante la riduzione della superficie investita (-6,9%) un peso rilevante sulla superficie totale delle aziende (17,4%). In particolare, la

forte contrazione delle superfici investite a fustaie (-20,1%) è stata controbilanciata dal considerevole aumento delle superfici a pioppeti (+39,2%) e a boschi cedui (+6,8%).

Analizzando la distribuzione delle superfici agricole fra i diversi tipi di utilizzazione per classe di SAU e forma di conduzione delle aziende, si osserva che le aziende con più di 100 ettari e quelle con meno di 1 ettaro hanno le più alte quote relative di superficie investita a colture boschive, pari rispettivamente al 34,5 e al 30,3% della superficie totale delle aziende. Nelle stesse classi, di conseguenza, si registrano le più basse incidenze della SAU sulla superficie totale delle aziende: 51,5% per le aziende con oltre 100 ettari e 50,9% per quelle con meno di 1 ettaro di SAU, a fronte di una quota media regionale del 70,8%. Nelle aziende più grandi (oltre i 50 ettari di SAU) si rilevano inoltre le quote più elevate di superficie investita a prati permanenti e pascoli.

In tutte le classi di SAU i seminativi occupano più del 50% della superficie agricola utilizzata. In particolare, l'incidenza dei seminativi risulta superiore alla media regionale (68,3%) nelle classi medio-alte (da 10 a 100 ettari). Per le coltivazioni legnose agrarie, invece, le maggiori quote di superficie investita in rapporto alla SAU si registrano fra le aziende piccole e medie (fino a 20 ettari), dove si registrano incidenze superiori alla media regionale del 12,7%.

L'incidenza della SAU sulla superficie totale varia considerevolmente in rapporto alla forma di conduzione: nelle aziende a conduzione diretta la SAU copre l'81,1% della superficie totale, mentre in quelle condotte con salariati raggiunge appena il 47,5%. Questa differenza trova un significativo riscontro nella diversa superficie media delle aziende dei due sottoinsiemi: 5,06 ettari per le aziende a conduzione diretta e 14,16 ettari per quelle condotte con salariati.

Gli allevamenti

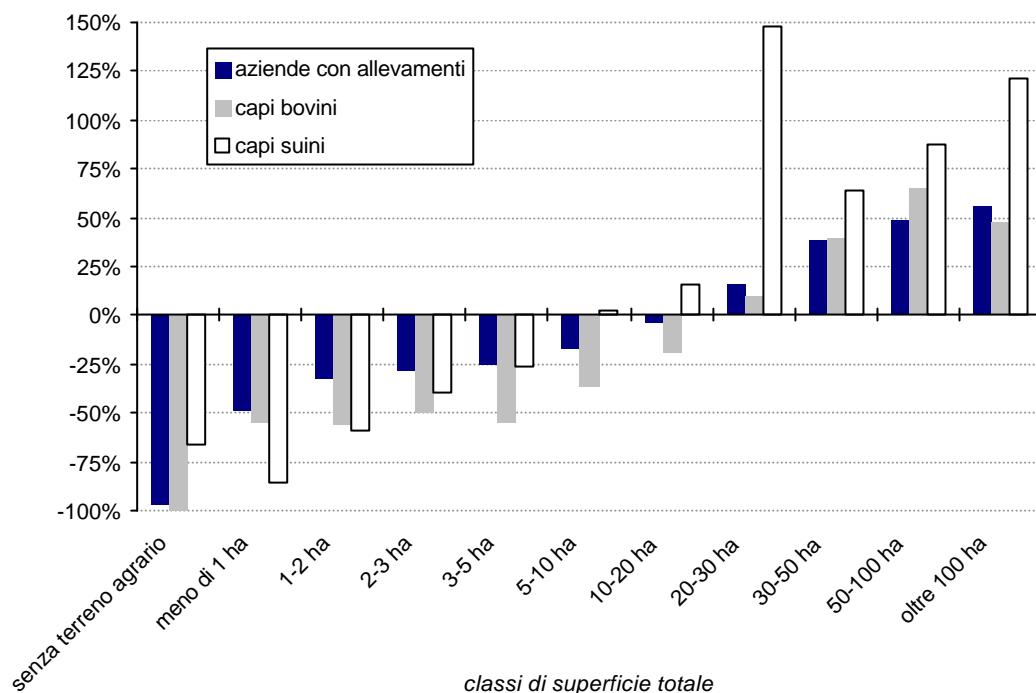
Alla data del 22 ottobre 2000, le aziende agricole venete che praticano l'allevamento di bestiame risultano essere 84.555, pari al 44,2% del totale. Si tratta di un dato inferiore di oltre il 30% a quello rilevato nel 1990, che indica l'abbandono della pratica zootecnica da parte di un gran numero di aziende. L'analisi per classi di superficie totale mostra, tuttavia, che la contrazione ha interessato esclusivamente le aziende di minore estensione (fino a 20 ettari). In particolare, le aziende allevatrici senza terreno agrario sono quasi scomparse dalla regione (-96,4%), mentre il numero di quelle con meno di 1 ettaro si è pressoché dimezzato. Sopra la soglia dei 20 ettari, al contrario, le aziende allevatrici sono aumentate, con tassi d'incremento crescenti con la superficie delle aziende, fino al +59,9% della classe con oltre 100 ettari di superficie totale.

L'allevamento di gran lunga più diffuso è quello avicolo (praticato dall'84,7% delle aziende allevatrici, con poco meno di 48 milioni di capi). Seguono l'allevamento dei bovini (25,5% delle aziende allevatrici e 931.000 capi) e quello dei suini (12,6% delle aziende e 702.000 capi).

Lo stesso tipo di dinamica – diminuzione delle piccole aziende e aumento delle grandi – si osserva considerando le aziende allevatrici secondo la specie di bestiame allevato. Le perdite più consistenti hanno interessato le aziende che praticano l'allevamento di

bovini (-49,2%) e quelle suinicole (-52,2%), mentre la riduzione del numero di aziende avicole è stata più contenuta, ancorché di notevole entità (-29,3%).

Grafico 3
Regione Veneto, Aziende con allevamenti, capi bovini e suini per classi di superficie totale.
Variazioni percentuali 2000-1990



Il ridimensionamento del comparto zootecnico appare comunque meno drastico se considerato dal punto di vista della consistenza degli allevamenti. Limitando l'esame alle specie più diffuse, si osserva infatti che il numero dei capi bovini è diminuito del 19,8%, mentre quello dei suini è aumentato del 20,7% e per i capi degli allevamenti avicoli si registra soltanto una lieve flessione (-3,4%). Ne consegue un incremento generalizzato del numero medio di capi per azienda e quindi una dinamica di consolidamento, sostanzialmente analoga a quella osservata attraverso il rapporto fra aziende e superficie agricola utilizzata.

Tavole statistiche

Tav. 1
Regione Veneto: Aziende agricole, superficie totale e superficie agricola utilizzata per provincia, classe di superficie agricola utilizzata, forma di conduzione e titolo di possesso dei terreni. Anni 1990, 2000 e variazioni percentuali 2000-1990

Superfici in ettari

PROVINCE CLASSI DI S.A.U. FORME DI CONDUZIONE TITOLO DI POSSESSO DEI TERRENI	AZIENDE AGRICOLE			SUPERFICIE TOTALE			SUPERFICIE AGRICOLA UTILIZZATA		
	2000	1990	Variazioni percent.	2000	1990	Variazioni percent.	2000	1990	Variazioni percent.
Province									
Verona	26.452	31.008	-14,7	219.386,17	219.212,66	0,1	177.520,32	180.962,67	-1,9
Vicenza	34.617	40.491	-14,5	178.921,20	196.809,48	-9,1	114.170,31	119.486,93	-4,4
Belluno	7.783	12.551	-38,0	197.974,23	245.383,57	-19,3	52.893,28	55.188,40	-4,2
Treviso	44.812	51.818	-13,5	175.726,46	184.481,78	-4,7	138.493,72	142.641,26	-2,9
Venezia	24.951	28.234	-11,6	145.303,10	155.491,84	-6,6	119.995,31	122.940,86	-2,4
Padova	41.683	47.481	-12,2	158.676,28	163.584,03	-3,0	135.668,13	140.506,01	-3,4
Rovigo	10.787	13.330	-19,1	128.290,41	136.834,73	-6,2	114.002,81	119.541,36	-4,6
Totale	191.085	224.913	-15,0	1.204.277,85	1.301.798,09	-7,5	852.743,88	881.267,49	-3,2
Classi di S.A.U.									
Senza S.A.U.	3.590	2.791	28,6	27.994,84	38.775,06	-27,8	-	-	-
Meno di 1 ettaro	72.614	87.070	-16,6	67.949,46	89.565,61	-24,1	34.612,97	41.116,22	-15,8
Da 1 a 2 ettari	39.122	46.663	-16,2	75.943,59	93.176,42	-18,5	55.140,28	65.791,92	-16,2
Da 2 a 3 ettari	20.639	25.069	-17,7	63.817,57	77.845,20	-18,0	49.752,07	60.321,56	-17,5
Da 3 a 5 ettari	20.030	24.883	-19,5	96.129,60	117.857,84	-18,4	76.356,16	94.499,21	-19,2
Da 5 a 10 ettari	18.437	21.838	-15,6	150.651,13	180.255,65	-16,4	128.511,97	150.754,71	-14,8
Da 10 a 20 ettari	10.101	10.727	-5,8	164.151,21	177.724,08	-7,6	139.151,34	146.048,74	-4,7
Da 20 a 30 ettari	2.869	2.753	4,2	81.266,16	75.615,96	7,5	69.092,29	65.934,78	4,8
Da 30 a 50 ettari	1.969	1.647	19,6	93.578,08	73.996,13	26,5	74.693,47	62.171,38	20,1
Da 50 a 100 ettari	1.118	941	18,8	94.116,64	88.178,36	6,7	76.842,85	63.693,79	20,6
100 ettari e oltre	596	531	12,2	288.679,57	288.807,78	..	148.590,48	130.935,18	13,5
Totale	191.085	224.913	-15,0	1.204.277,85	1.301.798,09	-7,5	852.743,88	881.267,49	-3,2
Forme di conduzione									
Conduzione diretta del coltivatore	165.042	213.594	-22,7	835.793,99	921.544,56	-9,3	677.848,87	727.156,26	-6,8
<i>di cui: con solo manodopera familiare</i>	<i>159.394</i>	<i>201.498</i>	<i>-20,9</i>	<i>702.268,97</i>	<i>744.739,62</i>	<i>-5,7</i>	<i>569.098,11</i>	<i>578.373,68</i>	<i>-1,6</i>
<i> con manodopera familiare prevalente</i>	<i>4.346</i>	<i>9.364</i>	<i>-53,6</i>	<i>67.945,28</i>	<i>104.391,76</i>	<i>-34,9</i>	<i>57.745,03</i>	<i>89.686,77</i>	<i>-35,6</i>
<i> con manodopera extrafamiliare prevalente</i>	<i>1.302</i>	<i>2.732</i>	<i>-52,3</i>	<i>65.579,74</i>	<i>72.413,18</i>	<i>-9,4</i>	<i>51.005,73</i>	<i>59.095,81</i>	<i>-13,7</i>
Conduzione con salariati (in economia) (a)	25.971	10.903	138,2	367.867,36	376.490,95	-2,3	174.600,81	150.979,73	15,6
Conduzione a colonia parziaria appoderata	35	405	-91,4	254,52	3.622,43	-93,0	188,57	3.074,06	-93,9
Altra forma di conduzione	37	11	236,4	361,98	140,15	158,3	105,63	57,44	83,9
Totale	191.085	224.913	-15,0	1.204.277,85	1.301.798,09	-7,5	852.743,88	881.267,49	-3,2
Titolo di possesso dei terreni									
Terreno solo in proprietà	159.814	192.852	-17,1	806.028,64	973509,69	-17,2	513.848,00	609.339,08	-15,7
Terreno solo in affitto (b)	7.055	7.403	-4,7	89.512,92	62333,41	43,6	72.309,69	53.611,97	34,9
Terreno parte in proprietà e parte in affitto (b)	24.200	24.449	-1,0	308.736,29	265954,99	16,1	266.586,19	218.316,44	22,1
<i>di cui: terreno in proprietà</i>	<i>-</i>	<i>-</i>	<i>-</i>	<i>152.099,37</i>	<i>149087,88</i>	<i>2,0</i>	<i>127.415,31</i>	<i>113.538,32</i>	<i>12,2</i>
<i> terreno in affitto (b)</i>	<i>-</i>	<i>-</i>	<i>-</i>	<i>156.636,92</i>	<i>116867,11</i>	<i>34,0</i>	<i>139.170,88</i>	<i>104.778,12</i>	<i>32,8</i>
Totale (c)	191.069	224.704	-15,0	1.204.277,85	1301798,09	-7,5	852.743,88	881.267,49	-3,2

(a) Compresa le aziende il cui conduttore si avvale esclusivamente di manodopera e mezzi forniti da terzi

(b) Compresi i terreni in uso gratuito

(c) Dal totale sono escluse le aziende senza terreno agrario

Tav. 2a
Regione Veneto: Ripartizione delle superfici aziendali per provincia, classe di superficie agricola utilizzata e forma di conduzione. Anno 2000
Superfici in ettari

PROVINCE CLASSI DI S.A.U. FORME DI CONDUZIONE	SUPERFICIE AGRICOLA UTILIZZATA				COLTURE BOSCHIVE (b)	ALTRA SUPERFICIE	SUPERFICIE TOTALE
	Seminativi (a)	Coltivazioni legnose agrarie	Prati permanenti e pascoli	Totale			
Province							
Verona	97.994,57	46.312,36	33.213,39	177.520,32	23.352,99	18.512,86	219.386,17
Vicenza	56.691,30	10.035,43	47.443,58	114.170,31	48.589,20	16.161,69	178.921,20
Belluno	5.232,09	214,84	47.446,35	52.893,28	109.489,94	35.591,01	197.974,23
Treviso	86.113,32	28.342,44	24.037,96	138.493,72	18.583,62	18.649,12	175.726,46
Venezia	109.164,69	8.910,40	1.920,22	119.995,31	3.231,12	22.076,67	145.303,10
Padova	117.489,68	10.888,81	7.289,64	135.668,13	4.704,68	18.303,47	158.676,28
Rovigo	110.133,59	3.534,37	334,85	114.002,81	2.040,25	12.247,35	128.290,41
Totale	582.819,24	108.238,65	161.685,99	852.743,88	209.991,80	141.542,17	1.204.277,85
Classi di S.A.U.							
Senza S.A.U.	-	-	-	-	18.201,63	9.793,21	27.994,84
Meno di 1 ettaro	19.405,78	7.087,50	8.119,69	34.612,97	20.602,53	12.733,96	67.949,46
Da 1 a 2 ettari	35.269,33	9.110,70	10.760,25	55.140,28	10.892,11	9.911,20	75.943,59
Da 2 a 3 ettari	32.289,46	8.907,08	8.555,53	49.752,07	7.461,32	6.604,18	63.817,57
Da 3 a 5 ettari	48.227,35	14.806,55	13.322,26	76.356,16	9.033,04	10.740,40	96.129,60
Da 5 a 10 ettari	86.464,76	24.526,02	17.521,19	128.511,97	9.502,21	12.636,95	150.651,13
Da 10 a 20 ettari	101.728,00	20.835,72	16.587,62	139.151,34	10.243,92	14.755,95	164.151,21
Da 20 a 30 ettari	52.829,48	7.358,54	8.904,27	69.092,29	4.879,27	7.294,60	81.266,16
Da 30 a 50 ettari	57.468,93	6.425,04	10.799,50	74.693,47	10.734,73	8.149,88	93.578,08
Da 50 a 100 ettari	57.495,02	4.256,24	15.091,59	76.842,85	8.940,05	8.333,74	94.116,64
100 ettari e oltre	91.641,13	4.925,26	52.024,09	148.590,48	99.500,99	40.588,10	288.679,57
Totale	582.819,24	108.238,65	161.685,99	852.743,88	209.991,80	141.542,17	1.204.277,85
Forme di conduzione							
Conduzione diretta del coltivatore	463.181,32	99.272,51	115.395,04	677.848,87	78.720,25	79.224,87	835.793,99
<i>di cui: con solo manodopera familiare</i>	<i>385.264,50</i>	<i>77.485,07</i>	<i>106.348,54</i>	<i>569.098,11</i>	<i>68.623,41</i>	<i>64.547,45</i>	<i>702.268,97</i>
<i> con manodopera familiare prevalente</i>	<i>36.685,78</i>	<i>15.728,66</i>	<i>5.330,59</i>	<i>57.745,03</i>	<i>3.745,96</i>	<i>6.454,29</i>	<i>67.945,28</i>
<i> con manodopera extrafamiliare prevalente</i>	<i>41.231,04</i>	<i>6.058,78</i>	<i>3.715,91</i>	<i>51.005,73</i>	<i>6.350,88</i>	<i>8.223,13</i>	<i>65.579,74</i>
Conduzione con salariati (in economia) (c)	119.472,64	8.913,48	46.214,69	174.600,81	131.033,67	62.232,88	367.867,36
Conduzione a colonia parziaria appoderata	117,22	38,65	32,70	188,57	31,48	34,47	254,52
Altra forma di conduzione	48,06	14,01	43,56	105,63	206,40	49,95	361,98
Totale	582.819,24	108.238,65	161.685,99	852.743,88	209.991,80	141.542,17	1.204.277,85

(a) Compresi gli orti familiari

(b) Somma di boschi e arboricoltura da legno

(c) Comprese le aziende il cui conduttore si avvale esclusivamente di manodopera e mezzi forniti da terzi

Tav. 2b
Regione Veneto: Ripartizione delle superfici aziendali per provincia, classe di superficie agricola utilizzata e forma di conduzione. Variazioni percentuali 2000-1990

PROVINCE CLASSI DI S.A.U. FORME DI CONDUZIONE	SUPERFICIE AGRICOLA UTILIZZATA				COLTURE BOSCHIVE (b)	ALTRA SUPERFICIE	SUPERFICIE TOTALE
	Seminativi (a)	Coltivazioni legnose agrarie	Prati permanenti e pascoli	Totale			
Province							
Verona	-0,5	-1,8	-6,1	-1,9	20,7	-2,0	0,1
Vicenza	2,8	-9,0	-11,0	-4,4	-15,5	-18,5	-9,1
Belluno	17,9	-29,9	-5,9	-4,2	-3,4	-53,7	-19,3
Treviso	-6,5	-0,3	8,6	-2,9	-5,4	-15,9	-4,7
Venezia	-1,6	-12,5	7,0	-2,4	-68,9	-0,4	-6,6
Padova	-1,1	-25,1	1,3	-3,4	24,1	-5,1	-3,0
Rovigo	-3,5	-31,5	44,0	-4,6	44,3	-22,9	-6,2
Totale	-1,9	-7,3	-5,2	-3,2	-6,9	-27,4	-7,5
Classi di S.A.U.							
Senza S.A.U.	-	-	-	-	-16,9	-41,9	-27,8
Meno di 1 ettaro	-18,4	-20,1	-4,0	-15,8	-15,0	-47,4	-24,1
Da 1 a 2 ettari	-13,6	-16,6	-23,4	-16,2	-23,8	-24,3	-18,5
Da 2 a 3 ettari	-12,5	-14,7	-34,0	-17,5	-15,0	-24,5	-18,0
Da 3 a 5 ettari	-16,2	-13,1	-33,1	-19,2	-22,7	-8,0	-18,4
Da 5 a 10 ettari	-10,8	-8,1	-35,5	-14,8	-23,5	-26,0	-16,4
Da 10 a 20 ettari	-1,4	..	-24,8	-4,7	-22,6	-19,9	-7,6
Da 20 a 30 ettari	7,8	-2,4	-5,2	4,8	46,2	15,0	7,5
Da 30 a 50 ettari	22,3	14,9	12,7	20,1	150,0	8,2	26,5
Da 50 a 100 ettari	15,8	-4,5	57,1	20,6	-35,2	-22,0	6,7
100 ettari e oltre	2,7	12,0	39,4	13,5	2,1	-32,8	..
Totale	-1,9	-7,3	-5,2	-3,2	-6,9	-27,4	-7,5
Forme di conduzione							
Conduzione diretta del coltivatore	-5,6	-7,0	-11,0	-6,8	-11,7	-24,7	-9,3
<i>di cui: con solo manodopera familiare</i>	<i>-0,7</i>	<i>7,9</i>	<i>-10,5</i>	<i>-1,6</i>	<i>-13,0</i>	<i>-26,3</i>	<i>-5,7</i>
<i>con manodopera familiare prevalente</i>	<i>-35,7</i>	<i>-39,4</i>	<i>-20,1</i>	<i>-35,6</i>	<i>-25,5</i>	<i>-33,3</i>	<i>-34,9</i>
<i>con manodopera extrafamiliare prevalente</i>	<i>-10,4</i>	<i>-32,1</i>	<i>-11,0</i>	<i>-13,7</i>	<i>19,4</i>	<i>2,8</i>	<i>-9,4</i>
Conduzione con salariati (in economia) (c)	17,8	-3,3	14,6	15,6	-3,7	-30,5	-2,3
Conduzione a colonia parziaria appoderata	-93,1	-95,5	-93,8	-93,9	-85,4	-89,7	-93,0
Altra forma di conduzione	45,3	59,4	179,6	83,9	188,2	350,0	158,3
Totale	-1,9	-7,3	-5,2	-3,2	-6,9	-27,4	-7,5

(a) Compresi gli orti familiari

(b) Somma di boschi e arboricoltura da legno

(c) Compresa le aziende il cui conduttore si avvale esclusivamente di manodopera e mezzi forniti da terzi

Tav. 3a

Regione Veneto: Aziende agricole con allevamenti secondo la specie di bestiame, per provincia e classe di superficie totale. Anno 2000 e variazioni percentuali 2000-1990

PROVINCE CLASSI DI SUPERFICIE TOTALE	AZIENDE CON ALLEVAMENTI:							
	Totale	Bovini	Bufalini	Suini	Ovini	Caprini	Equini	Avicoli
<i>VALORI ASSOLUTI (2000)</i>								
Province								
Verona	6.976	3.120	2	666	197	218	437	3.864
Vicenza	14.009	4.415	1	1.307	236	478	725	11.169
Belluno	4.579	1.137	-	430	342	244	304	3.873
Treviso	20.805	6.590	16	2.497	141	406	752	17.378
Venezia	13.664	1.649	3	2.195	41	381	384	13.122
Padova	19.633	4.168	4	2.546	78	561	816	17.710
Rovigo	4.889	496	1	1.033	19	97	163	4.470
Totale	84.555	21.575	27	10.674	1.054	2.385	3.581	71.586
Classi di superficie totale								
Senza terreno agrario	16	3	-	1	-	-	-	2
Meno di 1 ettaro	19.469	749	1	931	80	411	475	18.267
Da 1 a 2 ettari	16.998	1.889	3	1.421	126	462	554	15.670
Da 2 a 3 ettari	11.177	2.431	2	1.361	131	328	448	9.869
Da 3 a 5 ettari	12.632	4.187	2	1.894	202	412	553	10.521
Da 5 a 10 ettari	12.807	5.812	7	2.480	257	418	686	9.822
Da 10 a 20 ettari	7.175	3.924	5	1.637	130	201	460	4.985
Da 20 a 30 ettari	2.023	1.207	1	467	49	64	173	1.299
Da 30 a 50 ettari	1.274	751	4	279	34	44	96	705
Da 50 a 100 ettari	693	433	-	156	27	32	92	345
100 ettari e oltre	291	189	2	47	18	13	44	101
Totale	84.555	21.575	27	10.674	1.054	2.385	3.581	71.586
<i>VARIAZIONI PERCENTUALI 2000-1990</i>								
Province								
Verona	-43,7	-44,6	-50,0	-58,9	-13,2	-28,1	-22,0	-49,9
Vicenza	-33,0	-48,7	-66,7	-57,6	-14,5	-22,4	-3,1	-33,5
Belluno	-45,0	-55,6	-	-43,6	-32,7	-40,2	18,3	-44,3
Treviso	-27,6	-49,9	300,0	-48,8	-7,2	-15,2	-9,5	-21,7
Venezia	-23,5	-54,3	200,0	-50,6	-12,8	-23,3	-17,6	-22,9
Padova	-31,3	-48,2	-20,0	-58,8	-17,9	-38,1	-23,1	-33,1
Rovigo	-0,4	-41,9	..	-24,4	-48,6	5,4	-12,8	9,7
Totale	-30,5	-49,2	58,8	-52,2	-21,5	-27,7	-12,9	-29,3
Classi di superficie totale								
Senza terreno agrario	-96,4	-94,1	-	-97,1	-100,0	-100,0	-100,0	-99,1
Meno di 1 ettaro	-48,6	-70,4	-	-68,2	-72,4	-49,4	-34,1	-47,1
Da 1 a 2 ettari	-32,0	-71,9	50,0	-62,6	-54,8	-36,1	-24,3	-28,0
Da 2 a 3 ettari	-28,1	-65,3	100,0	-58,3	-29,9	-28,1	-14,7	-22,0
Da 3 a 5 ettari	-24,9	-56,4	-33,3	-56,7	-	-14,5	-8,6	-20,4
Da 5 a 10 ettari	-16,4	-40,8	75,0	-47,1	30,5	-6,5	2,1	-13,9
Da 10 a 20 ettari	-3,1	-16,4	150,0	-29,6	38,3	-13,0	-0,9	-6,6
Da 20 a 30 ettari	16,1	9,6	-50,0	-11,7	32,4	3,2	10,2	7,6
Da 30 a 50 ettari	38,9	39,3	..	12,5	54,5	-4,3	-17,2	17,7
Da 50 a 100 ettari	49,4	64,6	-	47,2	107,7	77,8	37,3	33,7
100 ettari e oltre	59,9	47,7	-	46,9	260,0	62,5	37,5	94,2
Totale	-30,5	-49,2	58,8	-52,2	-21,5	-27,7	-12,9	-29,3

Tav. 3b
Regione Veneto: Capi di bestiame delle aziende agricole secondo la specie, per provincia e classe di superficie totale delle aziende. Anno 2000 e variazioni percentuali 2000-1990

PROVINCE CLASSI DI SUPERFICIE TOTALE	CAPI DI BESTIAME:						
	Bovini	Bufalini	Suini	Ovini	Caprini	Equini	Avicoli
<i>VALORI ASSOLUTI (2000)</i>							
Province							
Verona	244.818	9	225.072	5.387	1.550	1.749	20.555.207
Vicenza	166.360	3	49.090	6.087	3.074	2.611	8.701.776
Belluno	20.606	-	34.857	5.615	2.318	1.105	121.406
Treviso	214.745	1.090	142.831	4.027	1.698	2.982	7.067.343
Venezia	62.583	12	44.826	725	1.490	1.323	2.144.430
Padova	170.049	243	117.760	6.792	2.080	2.860	7.761.066
Rovigo	52.176	7	87.249	2.277	437	613	1.632.003
Totale	931.337	1.364	701.685	30.910	12.647	13.243	47.983.231
Classi di superficie totale							
Senza terreno agrario	69	-	13.500	-	-	-	30.025
Meno di 1 ettaro	13.743	1	4.549	1.166	1.479	925	1.586.497
Da 1 a 2 ettari	24.055	3	12.128	1.408	1.735	1.327	3.232.723
Da 2 a 3 ettari	33.847	3	18.218	2.347	1.406	1.130	3.560.045
Da 3 a 5 ettari	65.515	42	37.388	2.774	1.935	1.788	7.287.060
Da 5 a 10 ettari	174.738	26	87.767	5.883	2.576	2.891	9.781.506
Da 10 a 20 ettari	222.314	68	131.393	6.276	2.058	2.207	10.719.085
Da 20 a 30 ettari	101.675	200	83.189	2.139	430	952	3.953.195
Da 30 a 50 ettari	95.729	128	101.037	3.120	420	670	4.180.584
Da 50 a 100 ettari	91.274	-	101.522	2.675	515	826	1.881.378
100 ettari e oltre	108.378	893	110.994	3.122	93	527	1.771.133
Totale	931.337	1.364	701.685	30.910	12.647	13.243	47.983.231
<i>VARIAZIONI PERCENTUALI 2000-1990</i>							
Province							
Verona	-14,3	-50,0	23,3	-5,5	-11,4	-13,5	-23,9
Vicenza	-20,4	-25,0	-2,2	-17,7	19,8	15,9	58,4
Belluno	-24,1	-	72,0	5,6	1,2	52,2	-21,7
Treviso	-17,0	226,3	8,3	0,1	-16,6	13,8	12,7
Venezia	-27,4	1.100,0	15,8	-76,2	-36,8	-22,6	8,9
Padova	-24,3	17,4	14,9	-8,0	-29,0	-36,1	11,2
Rovigo	-25,8	..	57,9	-46,2	-17,1	-68,1	-8,3
Totale	-19,8	141,8	20,7	-16,7	-12,5	-15,8	-3,4
Classi di superficie totale							
Senza terreno agrario	-99,7	-	-66,1	-100,0	-100,0	-100,0	-98,6
Meno di 1 ettaro	-55,0	-90,9	-85,8	-83,9	-45,5	-31,2	-60,6
Da 1 a 2 ettari	-55,6	-72,7	-58,8	-66,3	-33,7	-4,6	-33,5
Da 2 a 3 ettari	-50,2	200,0	-39,3	-4,6	-16,7	-4,6	7,4
Da 3 a 5 ettari	-54,9	147,1	-26,7	-17,0	-25,5	11,1	9,7
Da 5 a 10 ettari	-36,9	-13,3	2,1	-0,3	21,7	-19,8	5,2
Da 10 a 20 ettari	-18,8	2.166,7	15,3	64,6	65,2	-34,2	15,1
Da 20 a 30 ettari	9,4	8,7	148,1	-2,8	-13,3	8,9	-0,5
Da 30 a 50 ettari	39,0	..	64,2	306,3	-19,4	-12,5	44,9
Da 50 a 100 ettari	65,2	-	87,9	141,4	372,5	33,9	8,9
100 ettari e oltre	47,4	190,9	121,8	80,7	25,7	-38,5	20,7
Totale	-19,8	141,8	20,7	-16,7	-12,5	-15,8	-3,4

Tav. 4
Regione Veneto: Superfici medie delle aziende agricole per provincia, forma di conduzione e titolo di possesso dei terreni. Anno 2000 e variazioni assolute 2000-1990

Dati in ettari

PROVINCE FORME DI CONDUZIONE TITOLO DI POSSESSO DEI TERRENI	SUPERFICIE TOTALE			SUPERFICIE AGRICOLA UTILIZZATA		
	2000	1990	Variazioni assolute	2000	1990	Variazioni assolute
Province						
Verona	8,30	7,09	1,21	6,77	5,87	0,91
Vicenza	5,17	4,86	0,31	3,42	3,05	0,37
Belluno	25,44	19,62	5,82	7,19	4,61	2,59
Treviso	3,92	3,56	0,36	3,17	2,78	0,39
Venezia	5,82	5,51	0,31	4,85	4,36	0,48
Padova	3,81	3,45	0,36	3,28	2,97	0,31
Rovigo	11,90	10,28	1,62	10,65	9,02	1,63
Totale	6,30	5,79	0,51	4,55	3,97	0,58
Forme di conduzione						
Conduzione diretta del coltivatore	5,06	4,32	0,75	4,19	3,45	0,74
<i>di cui: con solo manodopera familiare</i>	<i>4,41</i>	<i>3,70</i>	<i>0,71</i>	<i>3,64</i>	<i>2,91</i>	<i>0,74</i>
<i> con manodopera familiare prevalente</i>	<i>15,64</i>	<i>11,18</i>	<i>4,46</i>	<i>13,41</i>	<i>9,63</i>	<i>3,78</i>
<i> con manodopera extrafamiliare prevalente</i>	<i>50,41</i>	<i>26,57</i>	<i>23,83</i>	<i>39,94</i>	<i>21,92</i>	<i>18,02</i>
Conduzione con salariati (in economia) (a)	14,17	34,64	-20,47	6,80	14,07	-7,27
Conduzione a colonia parziaria appoderata	7,27	8,94	-1,67	5,71	7,59	-1,88
Altra forma di conduzione	9,78	12,74	-2,96	3,52	5,74	-2,22
Totale	6,30	5,79	0,51	4,55	3,97	0,58
Titolo di possesso dei terreni						
Terreno solo in proprietà	5,04	5,05	..	3,29	3,20	0,08
Terreno solo in affitto (b)	12,69	8,42	4,27	10,36	7,26	3,10
Terreno parte in proprietà e parte in affitto (b)	12,76	10,88	1,88	11,05	8,94	2,11
<i>di cui: terreno in proprietà</i>	<i>6,29</i>	<i>6,10</i>	<i>0,19</i>	<i>5,28</i>	<i>4,65</i>	<i>0,63</i>
<i> terreno in affitto (b)</i>	<i>6,47</i>	<i>4,78</i>	<i>1,69</i>	<i>5,77</i>	<i>4,29</i>	<i>1,48</i>
Totale	6,30	5,79	0,51	4,55	3,97	0,58

(a) Compresa le aziende il cui conduttore si avvale esclusivamente di manodopera e mezzi forniti da terzi

(b) Compresi i terreni in uso gratuito

Tav. 5
Regione Veneto: Numero medio di capi di bestiame per azienda agricola con allevamenti secondo la specie, per
provincia e classe di superficie totale delle aziende. Anno 2000 e variazioni assolute 2000-1990

PROVINCE CLASSI DI SUPERFICIE TOTALE	CAPI DI BESTIAME:						
	Bovini	Bufalini	Suini	Ovini	Caprini	Equini	Avicoli
<i>VALORI ASSOLUTI (2000)</i>							
Province							
Verona	78,5	4,5	337,9	27,3	7,1	4,0	5.319,7
Vicenza	37,7	3,0	37,6	25,8	6,4	3,6	779,1
Belluno	18,1	-	81,1	16,4	9,5	3,6	31,3
Treviso	32,6	68,1	57,2	28,6	4,2	4,0	406,7
Venezia	38,0	4,0	20,4	17,7	3,9	3,4	163,4
Padova	40,8	60,8	46,3	87,1	3,7	3,5	438,2
Rovigo	105,2	7,0	84,5	119,8	4,5	3,8	365,1
Totale	43,2	50,5	65,7	29,3	5,3	3,7	670,3
Classi di superficie totale							
Senza terreno agrario	23,0	-	13.500,0	-	-	-	15.012,5
Meno di 1 ettaro	18,3	1,0	4,9	14,6	3,6	1,9	86,9
Da 1 a 2 ettari	12,7	1,0	8,5	11,2	3,8	2,4	206,3
Da 2 a 3 ettari	13,9	1,5	13,4	17,9	4,3	2,5	360,7
Da 3 a 5 ettari	15,6	21,0	19,7	13,7	4,7	3,2	692,6
Da 5 a 10 ettari	30,1	3,7	35,4	22,9	6,2	4,2	995,9
Da 10 a 20 ettari	56,7	13,6	80,3	48,3	10,2	4,8	2.150,3
Da 20 a 30 ettari	84,2	200,0	178,1	43,7	6,7	5,5	3.043,3
Da 30 a 50 ettari	127,5	32,0	362,1	91,8	9,5	7,0	5.929,9
Da 50 a 100 ettari	210,8	-	650,8	99,1	16,1	9,0	5.453,3
100 ettari e oltre	573,4	446,5	2.361,6	173,4	7,2	12,0	17.536,0
Totale	43,2	50,5	65,7	29,3	5,3	3,7	670,3
<i>VARIAZIONI ASSOLUTE 2000-1990</i>							
Province							
Verona	27,8	-	225,4	2,2	1,3	0,4	1.815,9
Vicenza	13,4	1,7	21,3	-1,0	2,3	0,6	452,2
Belluno	7,5	-	54,5	6,0	3,9	0,8	9,1
Treviso	12,9	-15,4	30,2	2,1	-0,1	0,8	123,9
Venezia	14,0	3,0	11,7	-47,1	-0,8	-0,2	47,7
Padova	12,9	19,4	29,7	9,4	0,5	-0,7	174,6
Rovigo	22,9	7,0	44,0	5,5	-1,2	-6,5	-71,6
Totale	15,8	17,3	39,7	1,7	0,9	-0,1	179,6
Classi di superficie totale							
Senza terreno agrario	-413,2	-	12.327,5	-272,6	-18,7	-6,4	5.656,1
Meno di 1 ettaro	6,3	-10,0	-6,1	-10,4	0,3	0,1	-29,8
Da 1 a 2 ettari	4,7	-4,5	0,8	-3,8	0,1	0,5	-17,1
Da 2 a 3 ettari	4,2	0,5	4,2	4,8	0,6	0,3	98,7
Da 3 a 5 ettari	0,5	15,3	8,1	-2,8	-0,7	0,6	189,9
Da 5 a 10 ettari	1,9	-3,8	17,1	-7,0	1,4	-1,1	180,5
Da 10 a 20 ettari	-1,6	12,1	31,2	7,7	4,8	-2,4	405,5
Da 20 a 30 ettari	-0,2	108,0	114,8	-15,8	-1,3	-0,1	-248,9
Da 30 a 50 ettari	-0,3	32,0	114,0	56,9	-1,8	0,4	1.114,9
Da 50 a 100 ettari	0,7	-	141,0	13,8	10,0	-0,2	-1.241,6
100 ettari e oltre	-1,1	293,0	797,7	-172,2	-2,1	-14,8	-10.691,7
Totale	15,8	17,3	39,7	1,7	0,9	-0,1	179,6

Tav. 6
Regione Veneto: Aziende agricole e relativo numero di giornate di lavoro secondo la categoria di manodopera agricola, per provincia. Anno 2000

PROVINCE	CONDUTTORE	CONIUGE DEL CONDUTTORE	ALTRI FAMILIARI DEL CONDUTTORE	ALTRI PARENTI DEL CONDUTTORE	MANODOPERA EXTRAFAMILIARE		TOTALE
					A tempo indeterminato	A tempo determinato	
<i>AZIENDE</i>							
Verona	26.169	17.850	16.242	3.775	650	2.249	26.452
Vicenza	34.358	23.237	20.248	4.017	377	625	34.617
Belluno	7.633	4.590	3.876	1.199	140	205	7.783
Treviso	44.468	30.438	26.602	4.720	627	1.076	44.812
Venezia	24.755	16.401	14.980	2.024	383	531	24.951
Padova	41.414	27.250	26.226	2.518	459	631	41.683
Rovigo	10.697	7.579	6.381	948	160	584	10.787
Totale	189.494	127.345	114.555	19.201	2.796	5.901	191.085
<i>GIORNATE DI LAVORO</i>							
Verona	3.379.165	830.356	1.031.138	542.068	285.499	514.065	6.582.291
Vicenza	2.453.848	668.832	603.007	296.516	137.671	62.398	4.222.272
Belluno	638.308	236.949	139.055	68.242	65.918	39.307	1.187.779
Treviso	3.195.587	996.406	787.965	334.669	300.105	120.406	5.735.138
Venezia	1.539.421	417.562	336.563	126.153	219.834	99.046	2.738.579
Padova	2.724.063	716.754	660.235	191.750	156.766	80.221	4.529.789
Rovigo	906.365	234.354	171.640	117.786	86.900	175.558	1.692.603
Totale	14.836.757	4.101.213	3.729.603	1.677.184	1.252.693	1.091.001	26.688.451

Tav. 7
Regione Veneto: Componenti la famiglia del conduttore e manodopera extrafamiliare delle aziende agricole secondo la tipologia, per provincia, classe di superficie agricola utilizzata e forma di conduzione. Anno 2000

PROVINCE CLASSI DI S.A.U. FORME DI CONDUZIONE	FAMIGLIA DEL CONDUTTORE				MANODOPERA EXTRAfamiliare		
	Conduttore	Familiari del conduttore (a)	Altri parenti del conduttore	Totale	A tempo indeterminato	A tempo determinato	Totale
Province							
Verona	26.169	48.921	5.833	80.923	1.397	10.712	12.109
Vicenza	34.358	60.442	5.598	100.398	779	1.790	2.569
Belluno	7.633	10.912	1.726	20.271	395	531	926
Treviso	44.468	80.912	7.129	132.509	1.523	3.247	4.770
Venezia	24.755	44.955	2.839	72.549	1.025	1.951	2.976
Padova	41.414	78.967	3.514	123.895	843	1.842	2.685
Rovigo	10.697	19.766	1.326	31.789	408	2.292	2.700
Totale	189.494	344.875	27.965	562.334	6.370	22.365	28.735
Classi di S.A.U.							
Senza S.A.U.	3.479	4.714	358	8.551	352	291	643
Meno di 1 ettaro	72.404	119.618	6.785	198.807	506	1.367	1.873
Da 1 a 2 ettari	38.921	67.501	4.848	111.270	442	1.448	1.890
Da 2 a 3 ettari	20.519	37.555	3.181	61.255	271	1.062	1.333
Da 3 a 5 ettari	19.885	38.412	3.776	62.073	425	1.869	2.294
Da 5 a 10 ettari	18.235	38.753	3.821	60.809	712	3.831	4.543
Da 10 a 20 ettari	9.927	23.602	2.723	36.252	724	3.880	4.604
Da 20 a 30 ettari	2.797	6.710	1.008	10.515	366	1.864	2.230
Da 30 a 50 ettari	1.871	4.659	784	7.314	501	1.715	2.216
Da 50 a 100 ettari	1.018	2.429	506	3.953	790	1.593	2.383
100 ettari e oltre	438	922	175	1.535	1.281	3.445	4.726
Totale	189.494	344.875	27.965	562.334	6.370	22.365	28.735
Forme di conduzione							
Conduzione diretta del coltivatore	165.042	308.959	27.063	501.064	2.173	16.690	18.863
<i>di cui: con solo manodopera familiare</i>	159.394	297.589	25.224	482.207	-	-	-
<i> con manodopera familiare prevalente</i>	4.346	9.346	1.630	15.322	786	11.015	11.801
<i> con manodopera extrafamiliare prevalente</i>	1.302	2.024	209	3.535	1.387	5.675	7.062
Conduzione con salariati (in economia) (b)	24.417	35.883	896	61.196	4.163	5.601	9.764
Conduzione a colonia parziaria appoderata	35	33	6	74	-	3	3
Altra forma di conduzione	-	-	-	-	34	71	105
Totale	189.494	344.875	27.965	562.334	6.370	22.365	28.735

(a) Compresa le persone che non lavorano in azienda

(b) Compresa le aziende il cui conduttore si avvale esclusivamente di manodopera e mezzi forniti da terzi

Tav. 8
Regione Veneto: Giornate di lavoro aziendale secondo la categoria di manodopera, per classe di superficie agricola utilizzata e forma di conduzione. Anno 2000

CLASSI DI S.A.U. FORME DI CONDUZIONE	MANODOPERA FAMILIARE				MANODOPERA EXTRAFAMILIARE			TOTALE
	Conduttore	Familiari del conduttore	Altri parenti del conduttore	Totale	A tempo indeterminato	A tempo determinato	Totale	
Classi di S.A.U.								
Senza S.A.U.	64.542	20.750	6.418	91.710	64.433	21.757	86.190	177.900
Meno di 1 ettaro	2.273.199	839.886	138.873	3.251.958	74.918	37.102	112.020	3.363.978
Da 1 a 2 ettari	2.036.618	867.851	143.358	3.047.827	59.449	57.745	117.194	3.165.021
Da 2 a 3 ettari	1.620.977	732.995	113.630	2.467.602	42.421	38.065	80.486	2.548.088
Da 3 a 5 ettari	2.367.593	1.148.654	178.618	3.694.865	68.153	53.693	121.846	3.816.711
Da 5 a 10 ettari	3.083.470	1.700.957	305.771	5.090.198	127.814	125.038	252.852	5.343.050
Da 10 a 20 ettari	2.053.485	1.417.488	357.104	3.828.077	138.336	166.186	304.522	4.132.599
Da 20 a 30 ettari	612.709	489.980	166.320	1.269.009	76.962	93.231	170.193	1.439.202
Da 30 a 50 ettari	411.092	354.863	142.318	908.273	107.042	93.695	200.737	1.109.010
Da 50 a 100 ettari	224.464	189.649	89.085	503.198	183.028	114.350	297.378	800.576
100 ettari e oltre	88.608	67.743	35.689	192.040	310.137	290.139	600.276	792.316
Totale	14.836.757	7.830.816	1.677.184	24.344.757	1.252.693	1.091.001	2.343.694	26.688.451
Forme di conduzione								
Conduzione diretta del coltivatore	14.513.953	7.710.382	1.653.903	23.878.238	481.811	707.850	1.189.661	25.067.899
<i>di cui: con solo manodopera familiare</i>	<i>13.497.145</i>	<i>7.021.448</i>	<i>1.410.272</i>	<i>21.928.865</i>	-	-	-	<i>21.928.865</i>
<i> con manodopera familiare prevalente</i>	<i>861.766</i>	<i>618.151</i>	<i>215.050</i>	<i>1.694.967</i>	<i>146.715</i>	<i>290.478</i>	<i>437.193</i>	<i>2.132.160</i>
<i> con manodopera extrafamiliare prevalente</i>	<i>155.042</i>	<i>70.783</i>	<i>28.581</i>	<i>254.406</i>	<i>335.096</i>	<i>417.372</i>	<i>752.468</i>	<i>1.006.874</i>
Conduzione con salariati (in economia) (a)	318.946	119.629	23.129	461.704	767.651	381.201	1.148.852	1.610.556
Conduzione a colonia parziaria appoderata	3.858	805	152	4.815	-	210	210	5.025
Altra forma di conduzione	-	-	-	-	3.231	1.740	4.971	4.971
Totale	14.836.757	7.830.816	1.677.184	24.344.757	1.252.693	1.091.001	2.343.694	26.688.451

(a) Compresa le aziende il cui conduttore si avvale esclusivamente di manodopera e mezzi forniti da terzi

Tav. 9
Regione Veneto: Aziende agricole che utilizzano mezzi meccanici di proprietà, in comproprietà e forniti da terzi
secondo il tipo di mezzo, per provincia. Anno 2000

PROVINCE	AZIENDE CHE UTILIZZANO:								
	Trattrici	Motocoltivatori, mo- tozappe, motofresa- trici e mo- tofalciatrici	Mietitrebbiatrici	Macchine per la raccolta automatizzata di:					Altri mezzi meccanici
				Totale	Pomodoro da industria	Patata	Barbabietola da zucchero	Altri prodotti	
<i>MEZZI DI PROPRIETA'</i>									
Verona	18.686	12.819	182	630	5	149	33	454	16.650
Vicenza	14.674	21.136	299	823	2	59	5	765	16.398
Belluno	2.849	5.499	33	182	-	8	-	176	4.698
Treviso	25.878	23.258	768	265	1	5	6	255	17.499
Venezia	11.120	12.396	304	171	4	17	44	113	9.022
Padova	19.287	21.156	381	251	8	57	35	156	12.816
Rovigo	6.502	5.787	278	369	46	40	182	117	5.331
Totale	98.996	102.051	2.245	2.691	66	335	305	2.036	82.414
<i>MEZZI IN COMPROPRIETA'</i>									
Verona	733	461	54	47	-	10	8	29	995
Vicenza	671	991	51	33	-	8	-	25	735
Belluno	112	138	2	9	-	-	-	9	60
Treviso	1.451	947	70	15	-	-	1	14	1.282
Venezia	776	549	64	34	3	3	15	13	736
Padova	881	699	81	44	1	7	20	16	649
Rovigo	292	147	75	112	16	7	70	19	429
Totale	4.916	3.932	397	294	20	35	114	125	4.886
<i>MEZZI FORNITI DA TERZI</i>									
Verona	4.214	1.061	7.145	1.352	10	48	883	451	5.465
Vicenza	10.957	3.947	11.258	1.559	2	12	242	1.321	10.839
Belluno	2.210	531	260	163	-	3	-	160	441
Treviso	20.709	4.009	22.140	908	1	1	155	768	17.837
Venezia	14.719	1.573	16.395	2.039	7	9	1.463	616	17.024
Padova	26.407	2.840	29.661	2.124	9	24	1.658	468	24.784
Rovigo	5.611	669	8.578	1.342	46	8	1.179	148	5.735
Totale	84.827	14.630	95.437	9.487	75	105	5.580	3.932	82.125

Tav. 10
Regione Veneto: Aziende agricole con coltivazioni, superfici investite da alcune coltivazioni e relative superfici medie per tipo di coltivazione. Anno 2000 e variazioni 2000-1990
Superfici in ettari

COLTIVAZIONI	AZIENDE				SUPERFICIE INVESTITA		
	Valori assoluti (2000)	Variazioni percentuali 2000-1990	Valori assoluti (2000)	Variazioni percentuali 2000-1990	Valori medi		
					2000	1990	Variazioni assolute 2000-1990
Seminativi (a)	151.762	-18,8	582.819,24	-1,9	3,84	3,18	0,66
<i>di cui: Cereali per la produzione di granella</i>	109.014	-12,1	351.313,19	16,4	3,22	2,43	0,79
<i>Legumi secchi</i>	1.463	-30,3	488,85	-35,3	0,33	0,36	-0,03
<i>Patata</i>	4.133	-51,6	2.093,66	-32,5	0,51	0,36	0,14
<i>Barbabietola da zucchero</i>	8.253	-13,3	36.145,20	-0,8	4,38	3,83	0,55
<i>Piante industriali</i>	16.361	-65,5	93.643,89	-36,4	5,72	3,10	2,62
<i>Ortive (a)</i>	11.601	-88,7	19.342,31	-6,4	1,67	0,20	1,47
<i>Fiori e piante ornamentali</i>	1.088	-2,1	806,92	8,2	0,74	0,67	0,07
<i>Foraggere avvicendate</i>	18.032	-47,3	53.938,24	-33,1	2,99	2,36	0,63
Coltivazioni legnose agrarie	89.692	-27,8	108.238,65	-7,3	1,21	0,94	0,27
<i>di cui: Vite per la produzione di vini DOC e DOCG</i>	14.561	5,9	33.412,93	16,2	2,29	2,09	0,20
<i>Vite per la produzione di altri vini</i>	67.656	-35,2	40.223,06	-22,5	0,59	0,50	0,10
<i>Vite per la produzione di uva da tavola</i>	508	73,4	90,46	10,2	0,18	0,28	-0,10
<i>Olivo</i>	7.114	47,1	3.820,20	63,1	0,54	0,48	0,05
<i>Agrumi</i>	23	..	15,63	..	0,68	-	0,68
<i>Fruttiferi</i>	18.597	-2,8	27.692,51	-11,5	1,49	1,63	-0,14
<i>Vivai</i>	1.411	31,7	2.604,36	71,0	1,85	1,42	0,42
Prati permanenti e pascoli	54.387	-16,3	161.685,99	-5,2	2,97	2,62	0,35
Totale S.A.U.	187.495	-15,6	852.743,88	-3,2	4,55	3,97	0,58
Arboricoltura da legno (b)	5.328	268,5	7.622,43	99,2	1,43	2,65	-1,22
<i>di cui: Pioppeti</i>	1.895	31,1	5.326,41	39,2	2,81	2,65	0,16
<i>Altro (b)</i>	3.579	..	2.296,02	..	0,64	-	..
Boschi	41.971	-13,1	202.369,37	-8,7	4,82	4,59	0,23
<i>di cui: Fustaie</i>	7.399	-40,1	102.591,07	-20,1	13,87	10,41	3,46
<i>Cedui</i>	35.786	-4,4	99.513,17	6,8	2,78	2,49	0,29
<i>Macchia mediterranea</i>	158	3.060,0	265,13	4.176,3	1,68	1,24	0,44
Altra superficie	177.359	-18,0	141.542,17	-27,4	0,80	0,90	-0,10
Totale	191.069	-15,0	1.204.277,85	-7,5	6,30	5,79	0,51

(a) Compresi gli orti familiari

(b) Nel 1990 furono rilevati i soli pioppeti e non le altre forme di arboricoltura da legno