

Vengono diffusi oggi i risultati definitivi, relativi alla Valle d'Aosta, del 5° Censimento generale dell'agricoltura. Le informazioni presentate riguardano le caratteristiche strutturali delle aziende agricole. Esse sono il frutto del processo di registrazione, controllo e validazione dei dati contenuti nei questionari aziendali raccolti nella regione, che l'Istat ha effettuato a partire da giugno 2001, dopo la presentazione dei dati provvisori tratti dai riepiloghi comunali.

Già da oggi sui siti www.istat.it e www.censimenti.it sono in linea le informazioni diffuse in conferenza stampa ed è possibile consultare il data warehouse contenente i dati disaggregati del Censimento.

Alla data di riferimento del Censimento (22 ottobre 2000) sono state rilevate in Valle d'Aosta 6.595 aziende agricole, zootecniche e forestali, con superficie totale pari a 190.834 ettari, di cui 71.188 di superficie agricola utilizzata (SAU). Rispetto al Censimento del 1990, il numero delle aziende risulta diminuito di 2.585 unità (-28,2%), a fronte di riduzioni della superficie totale per 10.498 ettari (-5,2%) e della SAU per 25.406 ettari (-26,3%).

La contrazione della SAU, pressoché proporzionale a quella del numero delle aziende, non ha comportato significative variazioni della corrispondente superficie media che è passata da 11,02 a 11,19 ettari; al contrario, la riduzione della superficie totale, molto più contenuta rispetto a quella della SAU e a quella del numero delle aziende, ha determinato un sensibile aumento della superficie totale media che è passata da 22,00 a 28,99 ettari. Per la stessa ragione, l'incidenza della SAU sulla superficie totale è diminuita considerevolmente, passando dal 48,0% al 37,3%.

La struttura delle aziende

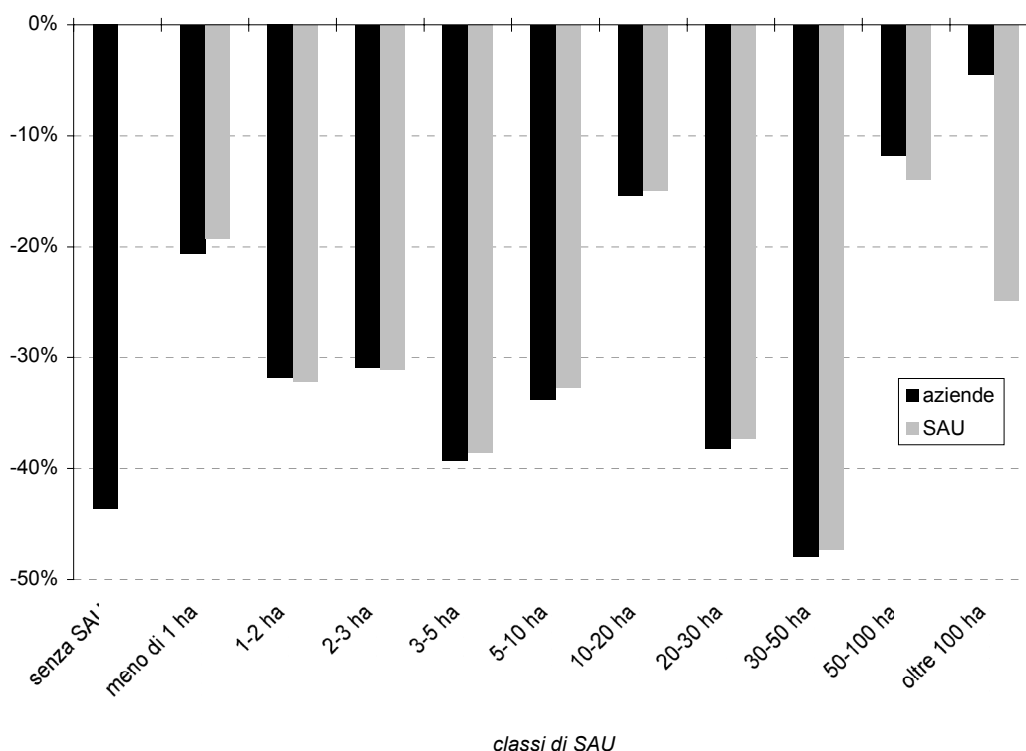
La distribuzione delle aziende e delle relative superfici per classi di SAU conferma la prevalenza numerica in Valle d'Aosta delle micro-aziende o di quelle nelle quali la SAU ricopre una parte esigua della superficie totale aziendale. Infatti, sono ben 4.101 (pari al 62,2% del totale) le aziende che hanno meno di 2 ettari di SAU, con un grado di

copertura del 21,4% della superficie totale e del 4,1% della SAU complessivamente rilevate nella regione. Se si considerano tutte le aziende con meno di 5 ettari, la quota sale all'82,0% del totale regionale, cui corrispondono quote del 26,1% della superficie totale e del 9,9% della SAU. Nelle classi di maggiori estensioni (20 ettari ed oltre) è stato censito un basso numero di aziende (5,8% del totale), al quale, tuttavia, corrispondono elevate quote di superficie totale (68,1%) e di SAU (79,9%). In particolare, le aziende di 100 ettari ed oltre di SAU, pur rappresentando solo il 3,0% del totale, coprono il 56,7% della superficie totale e il 67,6% della SAU.

Dal confronto con i risultati del Censimento del 1990, per tutte le classi di SAU, emergono contrazioni sia nel numero delle aziende che nelle rispettive superfici; gli unici incrementi si registrano nella superficie totale delle aziende con 50 ettari ed oltre. In particolare, le riduzioni di maggiore entità in termini di numero di aziende riguardano quelle senza SAU (esclusivamente forestali o forestali-zootecniche), passate da 417 a 235 unità (-43,6%), e le aziende da 30 a 50 ettari il cui numero si è pressoché dimezzato (-48,0%). Da evidenziare che, nonostante si siano quasi dimezzate nel numero, le aziende senza SAU, con 30.778 ettari, si attribuiscono una consistente quota di superficie totale regionale (16,1%).

Grafico 1

Regione Valle d'Aosta: Aziende e superficie agricola utilizzata per classi di superficie agricola utilizzata. Variazioni percentuali 2000-1990



Nel corso del periodo intercensuario, la distribuzione della SAU per classi di superficie aziendale è rimasta praticamente invariata, mentre si è modificata la distribuzione della superficie totale; infatti, le aziende con più di 50 ettari di SAU sono state interessate da una dinamica di espansione in termini di superficie totale (la quota di superficie totale posseduta complessivamente è passata dal 52,0% del 1990 al 63,7% del 2000), mentre il processo inverso ha riguardato le aziende di minori dimensioni.

Continuano a prevalere largamente, nel 2000, le aziende a conduzione diretta del coltivatore e, tra queste, quelle condotte con manodopera esclusivamente familiare. Nel complesso, si tratta di 6.352 aziende, pari al 96,3% del totale, di cui 6.172 che utilizzano solo manodopera familiare (93,6% del totale). Queste ultime, rispetto al 1990, subiscono nel loro numero contrazioni del 27,4%; la più contenuta riduzione della SAU (-17,8%), determina un leggero incremento della superficie media che passa da 6,28 a 7,14 ettari per azienda. Il calo del numero delle aziende a conduzione diretta con presenza di manodopera mista (familiare ed extrafamiliare) è meno marcato (-8,2%), ma si accompagna ad una forte diminuzione della corrispondente SAU (-27,2%); ne consegue un decremento delle dimensioni medie per le aziende condotte in questa forma, specie per quelle con manodopera extrafamiliare prevalente (-69,28 ettari). A fronte di queste diminuzioni si registra, per le aziende a conduzione diretta, un aumento della superficie totale pari al 9,9%, concentrato soprattutto nelle aziende con manodopera prevalentemente extrafamiliare (+31,1%).

Molto netto è il calo delle aziende condotte “in economia”, ovvero quelle che si avvalgono di salariati e quelle che ricorrono esclusivamente ad imprese di contoterzismo: il numero delle aziende così condotte si è più che dimezzato (-57,8%), con forti flessioni anche in termini di superficie (-59,7 per la SAU e -30,1% per la superficie totale). Tali aziende rappresentano il 3,1% del totale e detengono quote pari al 28,6% della superficie totale e al 7,3% della SAU, con una dimensione media aziendale passata da 160,99 a 267,13 ettari di superficie totale. Questo incremento è tra l'altro largamente influenzato dalla presenza di un consistente numero di aziende senza SAU con notevoli estensioni di superficie totale.

Per quanto riguarda il titolo di possesso dei terreni, continuano a prevalere in Valle d'Aosta le aziende con terreni solo di proprietà (72,0%). Queste aziende, rispetto alle contrazioni complessive regionali, registrano flessioni superiori e molto forti sia nel loro numero (-35,5%) che nelle corrispondenti superfici totali (-38,4%) e SAU (-54,6%). Al contrario, l'affitto ha registrato nel corso del decennio un'espansione nel numero delle aziende e soprattutto nella superficie totale. Al contrario, la superficie agricola utilizzata dalle aziende con terreni in affitto è diminuita, pur presentando tassi di variazione molto più contenuti rispetto alla media regionale. Questo fenomeno, alla luce dei precedenti risultati, induce a ritenere che nel periodo intercensuario ci sia stata una tendenza alla cessione di terreni di proprietà non utilizzati da parte di piccole e medie aziende a favore di aziende che li hanno acquisiti in affitto.

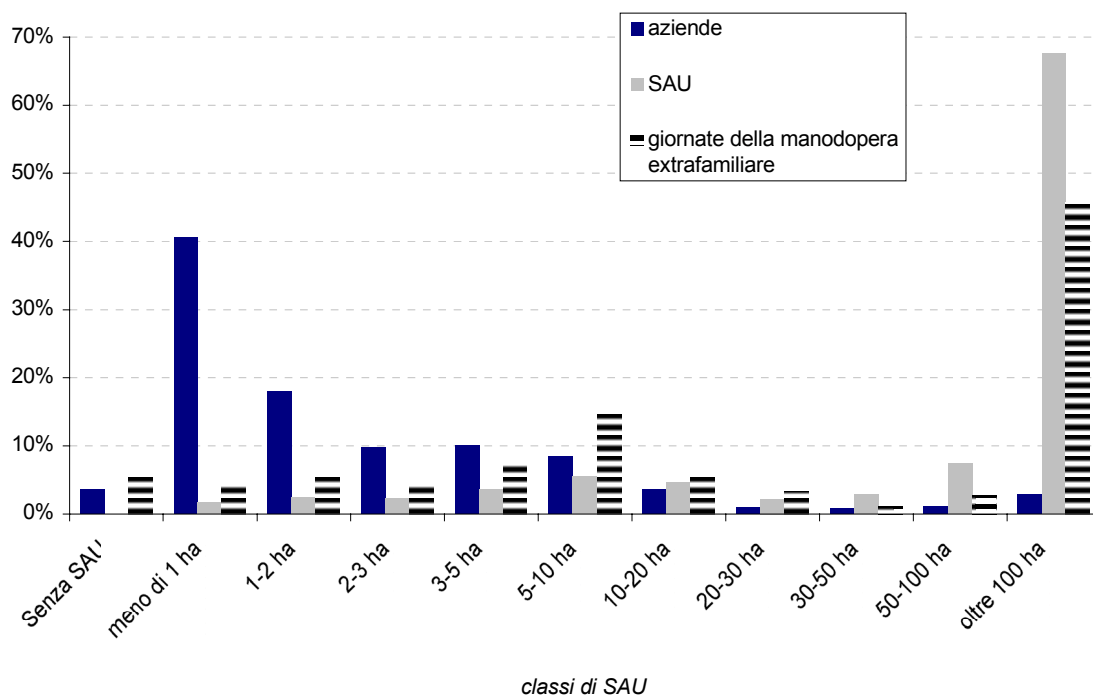
Il lavoro e la meccanizzazione

Il quadro della forza lavoro impiegata nel settore agricolo appare ancora caratterizzato dalla larghissima prevalenza della manodopera familiare; soltanto il 3,8% delle aziende della regione ricorre all'impiego di manodopera extrafamiliare a tempo indeterminato ed un'ulteriore quota del 3,5% utilizza manodopera extrafamiliare assunta con contratti a termine. Su un totale di poco più di 1,2 milioni di giornate di lavoro prestate

nell'annata agraria 1999/2000, la quota coperta dalla manodopera familiare è stata pari al 94,9%, dato ottenuto sommando le percentuali relative ai conduttori di azienda (58,1%), ai loro familiari (32,6%) e agli altri loro parenti (4,2%). Il restante 5,1% delle giornate lavorative prestate dalla manodopera extrafamiliare si compone di una quota pari al 2,7% prestata dai dipendenti con contratto a termine e di una quota del 2,4%, effettuata dai dipendenti a tempo indeterminato. Scomponendo questi dati per classi di SAU, si osserva che la quota di giornate di lavoro coperta dalla manodopera familiare è superiore alla media regionale (94,9%) in tutte le classi, con eccezione per quelle estreme e per le aziende da 20 a 30 ettari di SAU (93,1%). Le giornate di lavoro prestate dalla manodopera extrafamiliare prevalgono, e di poco, solo nelle aziende senza superficie agricola utilizzata (51,2%).

Grafico 2

Regione Valle d'Aosta: Distribuzione percentuale delle aziende, della superficie agricola utilizzata e delle giornate di lavoro della manodopera extrafamiliare per classi di superficie agricola utilizzata. Anno 2000



Per quanto riguarda la consistenza della forza lavoro, i lavoratori extrafamiliari che hanno prestato giornate di lavoro nell'annata agraria 1999/2000 sono stati in tutto 1.079, rappresentando appena il 6,7% della manodopera complessivamente impiegata nella regione; di questi, soltanto il 34,3% ha prestato lavoro con contratto a tempo indeterminato. La presenza dei lavoratori extrafamiliari è notevolmente più consistente nelle aziende condotte con salariati (291 lavoratori per 100 aziende e l'83,3% delle giornate di lavoro complessivamente svolte dalla categoria) che in quelle a conduzione diretta (5 lavoratori per 100 aziende ed il 2,9% delle giornate di lavoro), mentre la loro distribuzione per classi di SAU ne evidenzia una maggiore concentrazione nelle aziende con SAU inferiore a 5 ettari (61,5% dei lavoratori extrafamiliari e 26,8% delle giornate

di lavoro) ed in quelle con 100 ettari ed oltre (22,9% dei lavoratori extrafamiliari e 21,8% delle giornate di lavoro).

La manodopera familiare è sicuramente molto più numerosa. Nelle tavole che vengono oggi presentate dall'Istat si è preferito seguire il criterio di classificazione tradizionale, più attento agli aspetti sociali della ruralità, in base al quale le famiglie dei conduttori vengono considerate nella loro interezza, senza distinzione fra membri lavoranti e non lavoranti in azienda. In generale, sommando ai 6.382 conduttori i 7.854 loro familiari (non tutti lavoranti nell'azienda) e i 901 loro altri parenti che lavorano in azienda, si ottiene un totale di 15.137 persone. La loro distribuzione per classi di SAU risulta concentrata nelle aziende con meno di 5 ettari in misura più consistente di quanto rilevato per i lavoratori extrafamiliari. In queste aziende la presenza di componenti delle famiglie conduttrici è pari al 79,2% del totale, mentre l'analoga quota in termini di giornate di lavoro è pari al 59,0%. La dimensione media delle famiglie dei conduttori di aziende agricole (2,4 componenti) è superiore al dato medio regionale rilevato dal recente Censimento della popolazione (2,2 componenti per famiglia)¹.

La meccanizzazione riguarda ormai una quota rilevante delle aziende agricole: quelle che utilizzano mezzi meccanici di uso agricolo (di proprietà, in comproprietà o forniti da terzi) sono in tutto 5.741, pari all'87,1% del totale. Il titolo di possesso più frequente risulta essere la proprietà, mentre il contoterzismo passivo (mezzi forniti da terzi) e ancor più la comproprietà riguardano solo una piccola percentuale di aziende. La proprietà è particolarmente diffusa per i piccoli mezzi meccanici (84 su 100 aziende utilizzatrici possiedono almeno un motocoltivatore e/o una motozappa e/o una motofresatrice e/o una motofalciatrice) e per le trattrici (circa 51 su 100 aziende che utilizzano mezzi meccanici).

Le coltivazioni

In Valle d'Aosta la quasi totalità delle aziende con terreni ha superficie agricola utilizzata (96,6%). I seminativi, pur interessando il 61,1% delle aziende con terreni, costituiscono in termini di superficie investita la forma di utilizzazione meno diffusa (0,4% della SAU e 0,2% della superficie totale). Rispetto al 1990, la superficie dei seminativi si è ridotta del 44,4%, essendo passata da 574,29 a 319,13 ettari. La riduzione del numero di aziende che praticano questo tipo di coltivazione è stata proporzionale alla contrazione della superficie investita, cosicché la superficie media non ha subito significative variazioni nel decennio.

Analogamente, le coltivazioni legnose agrarie (vite, olivo, fruttiferi, ecc.) sono poco praticate dalle aziende valdostane, coprendo soltanto l'1,7% della SAU e lo 0,6% della superficie totale. Tuttavia, il numero delle aziende coltivatrici è diminuito più della relativa superficie, determinando un leggero aumento nella superficie media per azienda agricola (da 0,29 a 0,36 ettari).

Al loro interno, i fruttiferi rappresentano la coltivazione più diffusa, interessando 2.192 aziende (62,5% delle aziende con legnose agrarie e 34,5% di quelle con SAU) per 725,22 ettari (58,2% della superficie investita a coltivazioni legnose agrarie e 1,0% della SAU). Rispetto al 1990 le aziende con fruttiferi aumentano del 36,9%, mentre la

¹ 14° Censimento generale dell'agricoltura 2001. Primi risultati provvisori. Istat, 2002

corrispondente superficie aumenta in misura maggiore del 75,1%, con la conseguenza che la superficie media aziendale a fruttiferi è aumentata, passando da 0,26 a 0,33 ettari.

Anche la vite risulta abbastanza diffusa, essendo praticata dal 68,4% delle aziende con coltivazioni legnose agrarie e coprendo una superficie pari al 41,5% del totale investito a legnose agrarie. Rispetto al 1990 il numero delle aziende viticole è diminuito del 35,1%, mentre la relativa superficie investita a vite ha registrato un decremento più contenuto (-25,3%). Tale flessione, però, non interessa le produzioni di qualità, che sono al contrario in netta espansione: la vite per la produzione di vini DOC e DOCG, infatti, segna un incremento del 58,3% in termini di aziende coltivatrici e dell'85,5% in termini di superficie investita, mentre diminuisce del 50,1% la superficie investita nella produzione di altri vini, con una riduzione del 44,0% delle aziende coltivatrici.

La quasi totalità delle aziende in Valle d'Aosta ha terreni con prati permanenti e pascoli (88,8% delle aziende con terreni e 91,9% di quelle con SAU); questi coprono una superficie pari al 97,8% di quella agricola utilizzata e al 36,5% di quella totale. Rispetto al 1990, si registra un decremento della superficie investita a prati permanenti e pascoli (-26,4%) leggermente più contenuto della corrispondente riduzione del numero di aziende coltivatrici (-27,9%); ciò ha comportato un lieve incremento della superficie media che è passata da 11,68 a 11,92 ettari per azienda.

Prospetto 1

Regione Valle d'Aosta: Composizione percentuale delle superfici aziendali per classi di superficie agricola utilizzata e forma di conduzione. Anno 2000

| CLASSI DI SAU FORME DI CONDUZIONE | SUPERFICIE AGRICOLA UTILIZZATA | | | | COLTURE BOSCHIVE (b) | ALTRA SUPERFICIE | SUPERFICIE TOTALE |
|---|--------------------------------|------------------------------------|----------------------------------|-------------|----------------------------|---------------------|----------------------|
| | Seminativi (a) | Coltivazioni legnose agrarie | Prati permanenti e pascoli | Totale | | | |
| Classi di SAU | | | | | | | |
| Senza SAU | - | - | - | - | 58,3 | 41,7 | 100,0 |
| Meno di 1 ettaro | 1,4 | 5,8 | 13,7 | 20,8 | 48,6 | 30,6 | 100,0 |
| Da 1 a 2 ettari | 1,2 | 6,5 | 32,6 | 40,3 | 42,5 | 17,2 | 100,0 |
| Da 2 a 3 ettari | 0,9 | 4,6 | 38,0 | 43,5 | 38,2 | 18,3 | 100,0 |
| Da 3 a 5 ettari | 0,9 | 3,0 | 44,2 | 48,1 | 42,3 | 9,6 | 100,0 |
| Da 5 a 10 ettari | 0,5 | 1,9 | 62,0 | 64,4 | 25,1 | 10,5 | 100,0 |
| Da 10 a 20 ettari | 0,5 | 0,9 | 64,9 | 66,2 | 17,5 | 16,3 | 100,0 |
| Da 20 a 30 ettari | - | 0,2 | 37,9 | 38,2 | 34,3 | 27,5 | 100,0 |
| Da 30 a 50 ettari | - | 0,1 | 45,7 | 45,9 | 18,5 | 35,7 | 100,0 |
| Da 50 a 100 ettari | - | 0,9 | 38,2 | 39,1 | 15,7 | 45,2 | 100,0 |
| 100 ettari e oltre | - | - | 44,4 | 44,5 | 10,1 | 45,4 | 100,0 |
| Totale | 0,2 | 0,7 | 36,5 | 37,3 | 23,0 | 39,7 | 100,0 |
| Forme di conduzione | | | | | | | |
| Conduzione diretta del coltivatore | 0,2 | 0,9 | 47,5 | 48,6 | 12,7 | 38,7 | 100,0 |
| Conduzione con salariati | .. | 0,1 | 9,5 | 9,6 | 48,0 | 42,5 | 100,0 |
| Conduzione a colonia parziaria appoderata | - | - | - | - | - | - | - |
| Altra forma di conduzione | - | - | 14,8 | 14,8 | 68,7 | 16,5 | 100,0 |
| Totale | 0,2 | 0,7 | 36,5 | 37,3 | 23,0 | 39,7 | 100,0 |

(a) Compresi gli orti familiari

(b) Somma di boschi e arboricoltura da legno

Analoghe variazioni hanno avuto le aziende dedite a colture boschive che, con 43.859 ettari, coprono il 23,0% della superficie totale. In particolare, la contrazione delle superfici investite a fustaie (-30,2%) è stata controbilanciata dal considerevole aumento delle superfici a cedui che hanno più che raddoppiato la loro estensione, pur continuando ad interessare una superficie ben inferiore a quella investita a fustaie (circa 5.500 ettari a fronte di 38.345).

E' da sottolineare il peso che "l'altra superficie" ed in particolare i terreni abbandonati ricoprono in Valle d'Aosta, incidendo per circa il 40,0% sulla superficie totale delle aziende in regione. Ancora più interessante è evidenziare il forte incremento subito da tale superficie nel corso del periodo intercensuario (+60,9%). L'aumento ha interessato le aziende senza SAU (+19,0%) e ancor più quelle di grandi dimensioni (50 ettari ed oltre) per le quali l'incremento di "altra superficie" è pari al 181,5%.

Proseguendo l'analisi della distribuzione delle superfici agricole fra i diversi tipi di utilizzazione per classi di SAU, si osserva che le aziende di dimensioni minori (fino a 5 ettari) hanno le più alte quote percentuali di superficie investita a seminativi (66,4%) e a coltivazioni legnose agrarie (74,9%), mentre alle imprese maggiori, con 30 ettari ed oltre, corrispondono le percentuali più alte relative ai prati, ai boschi e alle altre superfici. Le aziende senza SAU possiedono quasi in eguale misura boschi e terreni non destinati ad uso agricolo.

L'incidenza della SAU sulla superficie totale varia sensibilmente anche in rapporto alla forma di conduzione: nelle aziende a conduzione diretta la SAU copre il 48,6% della superficie totale, mentre in quelle condotte con salariati raggiunge appena il 9,6%. Questa differenza deve essere però considerata alla luce della diversa estensione media della SAU nelle aziende dei due sottoinsiemi: 21,38 ettari per le aziende a conduzione diretta e 267,13 ettari per quelle condotte con salariati.

Gli allevamenti

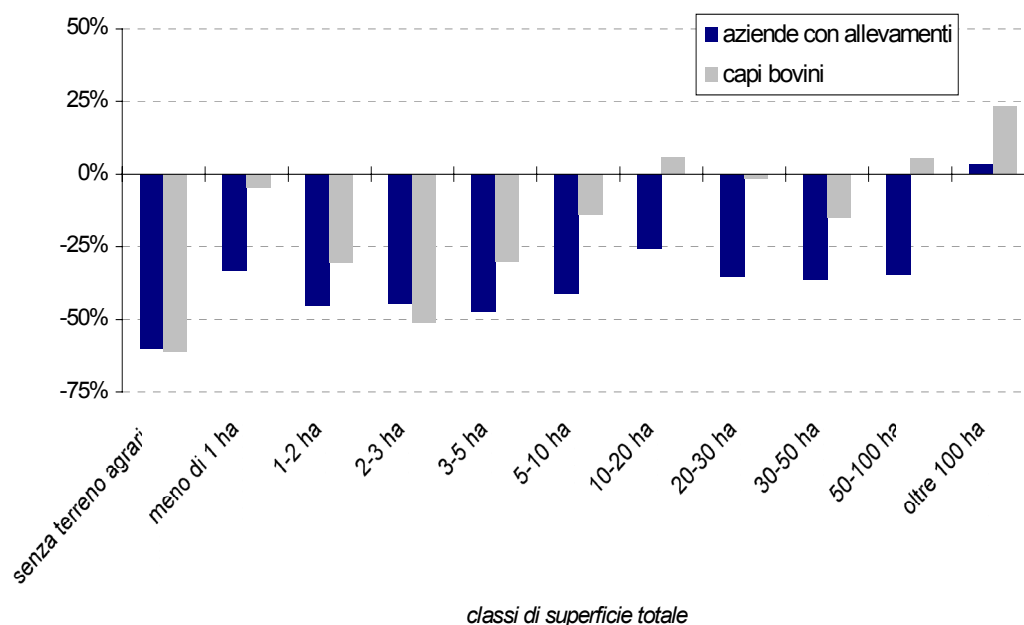
Alla data del 22 ottobre 2000, le aziende agricole della Valle d'Aosta che praticano l'allevamento di bestiame risultano essere 2.822, pari al 42,8% del totale. Si tratta di un dato inferiore del 38,4% a quello rilevato nel 1990, che indica l'abbandono della pratica zootecnica da parte di un gran numero di aziende. Il fenomeno, peraltro, ha interessato tutte le specie di bestiame allevate. L'analisi per classi di superficie totale mostra che la contrazione ha interessato le aziende di tutte le dimensioni, con l'eccezione di quelle con 100 ettari ed oltre per le quali si è avuto un lieve aumento (+3,3%). La dimensione delle aziende risulta essere un fattore discriminante del fenomeno; infatti, le aziende senza terreno agrario hanno subito una contrazione più forte rispetto alle altre (-60%); anche per le piccole e medie aziende si registrano tassi negativi superiori a quello regionale. Inoltre, l'analisi delle variazioni relative al numero di aziende per classe di superficie totale mostra che nel corso del decennio si è verificata una tendenza alla riduzione del numero di specie allevate dalle singole aziende. Il fenomeno è indirettamente comprovato dal fatto che, per ciascuna classe di superficie, i tassi negativi di variazione riferiti al numero di aziende allevatrici delle singole specie di bestiame sono quasi sempre superiori al corrispondente tasso di variazione complessivo.

Gli allevamenti più diffusi sono quello dei bovini (praticato in 56 su 100 aziende allevatrici, con 38.888 capi), quello degli avicoli (52,8% delle aziende allevatrici e 14.515 capi) e quello dei caprini (10,0% delle aziende allevatrici e 3.399 capi). Seguono

gli allevamenti di ovini (6,0% delle aziende e 2.216 capi) e quello degli equini (5,1% delle aziende e 260 capi).

Grafico 3

Regione Valle d'Aosta: Aziende con allevamenti, capi bovini e suini per classi di superficie totale. Variazioni percentuali 2000-1990



Tutte le specie di bestiame hanno registrato diminuzioni rilevanti nel numero di aziende allevatrici. In ordine di importanza, le perdite hanno interessato le aziende che praticano l'allevamento di suini (-55,6%), di avicoli (-48,1%), di ovini (-44,4%), di caprini (-36,8%), di bovini (-33,2). Il ridimensionamento del comparto zootecnico appare, comunque, meno drastico se considerato dal punto di vista della consistenza degli allevamenti. Infatti, fatta eccezione per gli allevamenti di ovini ed avicoli, nei quali il numero di capi si è pressoché dimezzato, le riduzioni relative alle altre specie di bestiame variano da un minimo del -1,4% per i caprini ad un massimo del -6,1% per gli equini. Da evidenziare, infine, la forte espansione che l'allevamento di suini ha avuto in Valle d'Aosta. Pur trattandosi di un comparto poco consistente in termini di numero di capi (1.072 in complesso), si è avuta una certa diffusione di suini soprattutto nelle piccole e medie aziende senza terreno agrario ed in quelle fino a 10 ettari di SAU. Le riduzioni delle varie specie di bestiame sono state generalmente meno marcate di quelle delle corrispondenti aziende allevatrici, cosicché si sono determinati aumenti del numero medio di capi per azienda; fanno eccezione ovini e avicoli per i quali, come è stato precedentemente osservato, le flessioni sono piuttosto forti in termini di numero sia di aziende che di capi.

Tavole statistiche

Tav. 1
Regione Valle d'Aosta: Aziende agricole, superficie totale e superficie agricola utilizzata per classe di superficie agricola utilizzata, forma di conduzione e titolo di possesso dei terreni. Anni 1990, 2000 e variazioni percentuali 2000-1990
Superfici in ettari

| CLASSI DI S.A.U. FORME DI CONDUZIONE TITOLO DI POSSESSO DEI TERRENI | AZIENDE AGRICOLE | | | SUPERFICIE TOTALE | | | SUPERFICIE AGRICOLA UTILIZZATA | | |
|--|------------------|--------------|--------------------------------|-------------------|-------------------|--------------------------------|--------------------------------|------------------|--------------------------------|
| | 2000 | 1990 | Variazioni percen- tuali | 2000 | 1990 | Variazioni percen- tuali | 2000 | 1990 | Variazioni percen- tuali |
| Classi di S.A.U. | | | | | | | | | |
| Senza S.A.U. | 235 | 417 | -43,6 | 30.778,16 | 32.862,49 | -6,3 | - | - | - |
| Meno di 1 ettaro | 2.681 | 3.377 | -20,6 | 5.781,37 | 8.076,72 | -28,4 | 1.202,57 | 1.490,25 | -19,3 |
| Da 1 a 2 ettari | 1.185 | 1.738 | -31,8 | 4.185,48 | 7.294,19 | -42,6 | 1.688,17 | 2.488,46 | -32,2 |
| Da 2 a 3 ettari | 646 | 935 | -30,9 | 3.627,92 | 6.145,02 | -41,0 | 1.578,13 | 2.291,16 | -31,1 |
| Da 3 a 5 ettari | 664 | 1.094 | -39,3 | 5.359,68 | 8.835,88 | -39,3 | 2.578,36 | 4.201,04 | -38,6 |
| Da 5 a 10 ettari | 561 | 847 | -33,8 | 6.071,31 | 10.103,55 | -39,9 | 3.909,75 | 5.811,10 | -32,7 |
| Da 10 a 20 ettari | 242 | 286 | -15,4 | 5.014,17 | 9.778,32 | -48,7 | 3.320,66 | 3.904,36 | -14,9 |
| Da 20 a 30 ettari | 63 | 102 | -38,2 | 4.100,86 | 6.131,95 | -33,1 | 1.566,14 | 2.498,33 | -37,3 |
| Da 30 a 50 ettari | 51 | 98 | -48,0 | 4.357,59 | 7.314,43 | -40,4 | 1.998,77 | 3.795,34 | -47,3 |
| Da 50 a 100 ettari | 75 | 85 | -11,8 | 13.386,46 | 11.632,22 | 15,1 | 5.237,42 | 6.088,78 | -14,0 |
| 100 ettari e oltre | 192 | 201 | -4,5 | 108.170,83 | 93.156,84 | 16,1 | 48.107,92 | 64.025,01 | -24,9 |
| Totale | 6.595 | 9.180 | -28,2 | 190.833,83 | 201.331,61 | -5,2 | 71.187,89 | 96.593,83 | -26,3 |
| Forme di conduzione | | | | | | | | | |
| Conduzione diretta del coltivatore | 6.352 | 8.694 | -26,9 | 135.580,82 | 123.410,39 | 9,9 | 65.850,46 | 83.641,06 | -21,3 |
| <i>di cui: con solo manodopera familiare</i> | 6.172 | 8.498 | -27,4 | 92.303,09 | 85.010,68 | 8,6 | 43.474,76 | 52.885,46 | -17,8 |
| <i> con manodopera familiare prevalente</i> | 154 | 170 | -9,4 | 31.922,03 | 29.738,38 | 7,3 | 17.266,51 | 23.640,88 | -27,0 |
| <i> con manodopera extrafamiliare prevalente</i> | 26 | 26 | - | 11.355,70 | 8.661,33 | 31,1 | 5.109,19 | 7.114,72 | -28,2 |
| Conduzione con salariati (in economia) (a) | 205 | 486 | -57,8 | 54.493,90 | 77.921,22 | -30,1 | 5.225,35 | 12.952,77 | -59,7 |
| Conduzione a colonia parziaria appoderata | - | - | - | - | - | - | - | - | - |
| Altra forma di conduzione | 38 | - | .. | 759,11 | - | .. | 112,08 | - | .. |
| Totale | 6.595 | 9.180 | -28,2 | 190.833,83 | 201.331,61 | -5,2 | 71.187,89 | 96.593,83 | -26,3 |
| Titolo di possesso dei terreni | | | | | | | | | |
| Terreno solo in proprietà | 4.741 | 7.356 | -35,5 | 72.835,65 | 118.252,30 | -38,4 | 15.880,59 | 34.945,69 | -54,6 |
| Terreno solo in affitto (b) | 249 | 237 | 5,1 | 13.837,99 | 10.195,44 | 35,7 | 6.875,95 | 7.717,83 | -10,9 |
| Terreno parte in proprietà e parte in affitto (b) | 1.593 | 1.557 | 2,3 | 104.160,19 | 72.883,87 | 42,9 | 48.431,35 | 53.930,31 | -10,2 |
| <i>di cui: terreno in proprietà</i> | - | - | - | 15.160,38 | 15.162,05 | .. | 8.150,86 | 9.398,07 | -13,3 |
| <i> terreno in affitto (b)</i> | - | - | - | 88.999,81 | 57.721,82 | 54,2 | 40.280,49 | 44.532,24 | -9,5 |
| Totale (c) | 6.583 | 9.150 | -28,1 | 190.833,83 | 201.331,61 | -5,2 | 71.187,89 | 96.593,83 | -26,3 |

(a) Compresa le aziende il cui conduttore si avvale esclusivamente di manodopera e mezzi forniti da terzi

(b) Compresi i terreni in uso gratuito

(c) Dal totale sono escluse le aziende senza terreno agrario

Tav. 2a

Regione Valle d'Aosta: Ripartizione delle superfici aziendali per classe di superficie agricola utilizzata e forma di conduzione.
Anno 2000

Superfici in ettari

| CLASSI DI S.A.U. FORME DI CONDUZIONE | SUPERFICIE AGRICOLA UTILIZZATA | | | | COLTURE BOSCHIVE (b) | ALTRA SUPERFICIE | SUPERFICIE TOTALE |
|---|--------------------------------|---------------------------------|----------------------------------|------------------|-------------------------|---------------------|----------------------|
| | Seminativi (a) | Coltivazioni legnose agrarie | Prati permanenti e pascoli | Totale | | | |
| Classi di S.A.U. | | | | | | | |
| Senza S.A.U. | - | - | - | - | 17.939,84 | 12.838,32 | 30.778,16 |
| Meno di 1 ettaro | 79,35 | 333,26 | 789,96 | 1.202,57 | 2.810,65 | 1.768,15 | 5.781,37 |
| Da 1 a 2 ettari | 51,60 | 270,39 | 1.366,18 | 1.688,17 | 1.778,65 | 718,66 | 4.185,48 |
| Da 2 a 3 ettari | 33,64 | 167,17 | 1.377,32 | 1.578,13 | 1.386,00 | 663,79 | 3.627,92 |
| Da 3 a 5 ettari | 47,33 | 161,13 | 2.369,90 | 2.578,36 | 2.266,86 | 514,46 | 5.359,68 |
| Da 5 a 10 ettari | 32,61 | 114,87 | 3.762,27 | 3.909,75 | 1.523,24 | 638,32 | 6.071,31 |
| Da 10 a 20 ettari | 25,39 | 43,50 | 3.251,77 | 3.320,66 | 875,60 | 817,91 | 5.014,17 |
| Da 20 a 30 ettari | 1,97 | 8,25 | 1.555,92 | 1.566,14 | 1.406,49 | 1.128,23 | 4.100,86 |
| Da 30 a 50 ettari | 0,80 | 4,75 | 1.993,22 | 1.998,77 | 804,44 | 1.554,38 | 4.357,59 |
| Da 50 a 100 ettari | 3,55 | 119,53 | 5.114,34 | 5.237,42 | 2.102,65 | 6.046,39 | 13.386,46 |
| 100 ettari e oltre | 42,89 | 22,63 | 48.042,40 | 48.107,92 | 10.964,15 | 49.098,76 | 108.170,83 |
| Totale | 319,13 | 1.245,48 | 69.623,28 | 71.187,89 | 43.858,57 | 75.787,37 | 190.833,83 |
| Forme di conduzione | | | | | | | |
| Conduzione diretta del coltivatore | 314,48 | 1.191,58 | 64.344,40 | 65.850,46 | 17.203,01 | 52.527,35 | 135.580,82 |
| <i>di cui: con solo manodopera familiare</i> | <i>274,30</i> | <i>1.176,84</i> | <i>42.023,62</i> | <i>43.474,76</i> | <i>13.784,29</i> | <i>35.044,04</i> | <i>92.303,09</i> |
| <i> con manodopera familiare prevalente</i> | <i>38,95</i> | <i>14,03</i> | <i>17.213,53</i> | <i>17.266,51</i> | <i>2.328,56</i> | <i>12.326,96</i> | <i>31.922,03</i> |
| <i> con manodopera extrafamiliare prevalente</i> | <i>1,23</i> | <i>0,71</i> | <i>5.107,25</i> | <i>5.109,19</i> | <i>1.090,16</i> | <i>5.156,35</i> | <i>11.355,70</i> |
| Conduzione con salariati (in economia) (c) | 4,65 | 53,90 | 5.166,80 | 5.225,35 | 26.133,86 | 23.134,69 | 54.493,90 |
| Conduzione a colonia parziaria appoderata | - | - | - | - | - | - | - |
| Altra forma di conduzione | - | - | 112,08 | 112,08 | 521,70 | 125,33 | 759,11 |
| Totale | 319,13 | 1.245,48 | 69.623,28 | 71.187,89 | 43.858,57 | 75.787,37 | 190.833,83 |

(a) Compresi gli orti familiari

(b) Somma di boschi e arboricoltura da legno

(c) Comprese le aziende il cui conduttore si avvale esclusivamente di manodopera e mezzi forniti da terzi

Tav. 2b
Regione Valle d'Aosta: Ripartizione delle superfici aziendali per classe di superficie agricola utilizzata e forma di conduzione.
Variazioni percentuali 2000-1990

| CLASSI DI S.A.U. FORME DI CONDUZIONE | SUPERFICIE AGRICOLA UTILIZZATA | | | | COLTURE BOSCHIVE (b) | ALTRA SUPERFICIE | SUPERFICIE TOTALE |
|---|--------------------------------|---------------------------------|----------------------------------|--------------|-------------------------|---------------------|----------------------|
| | Seminativi (a) | Coltivazioni legnose agrarie | Prati permanenti e pascoli | Totale | | | |
| Classi di S.A.U. | | | | | | | |
| Senza S.A.U. | - | - | - | - | -18,7 | 19,0 | -6,3 |
| Meno di 1 ettaro | -27,9 | -9,6 | -21,9 | -19,3 | -28,3 | -33,7 | -28,4 |
| Da 1 a 2 ettari | -45,7 | -15,7 | -34,1 | -32,2 | -25,6 | -70,3 | -42,6 |
| Da 2 a 3 ettari | -41,2 | -3,0 | -33,2 | -31,1 | -45,9 | -48,7 | -41,0 |
| Da 3 a 5 ettari | -46,9 | -20,4 | -39,4 | -38,6 | -19,4 | -71,8 | -39,3 |
| Da 5 a 10 ettari | -65,1 | -30,4 | -32,2 | -32,7 | -46,1 | -56,4 | -39,9 |
| Da 10 a 20 ettari | -54,7 | -30,0 | -14,1 | -14,9 | -62,7 | -76,8 | -48,7 |
| Da 20 a 30 ettari | -84,2 | -70,7 | -36,7 | -37,3 | -31,9 | -28,0 | -33,1 |
| Da 30 a 50 ettari | -95,2 | -69,6 | -47,0 | -47,3 | -48,6 | -20,5 | -40,4 |
| Da 50 a 100 ettari | 4,7 | 1.426,6 | -15,8 | -14,0 | -11,4 | 90,7 | 15,1 |
| 100 ettari e oltre | 5,6 | 1,2 | -24,9 | -24,9 | -13,8 | 199,0 | 16,1 |
| Totale | -44,4 | -8,8 | -26,4 | -26,3 | -23,9 | 60,9 | -5,2 |
| Forme di conduzione | | | | | | | |
| Conduzione diretta del coltivatore | -44,7 | -10,4 | -21,3 | -21,3 | -5,8 | 144,2 | 9,9 |
| <i>di cui: con solo manodopera familiare</i> | -48,3 | -8,8 | -17,7 | -17,8 | -8,6 | 105,5 | 8,6 |
| <i> con manodopera familiare prevalente</i> | 4,2 | -61,4 | -27,0 | -27,0 | 6,7 | 214,8 | 7,3 |
| <i> con manodopera extrafamiliare prevalente</i> | 35,2 | -68,2 | -28,2 | -28,2 | 8,5 | 851,6 | 31,1 |
| Conduzione con salariati (in economia) (c) | -11,3 | 51,6 | -60,0 | -59,7 | -33,6 | -9,6 | -30,1 |
| Conduzione a colonia parziaria appoderata | - | - | - | - | - | - | - |
| Altra forma di conduzione | - | - | .. | .. | .. | .. | .. |
| Totale | -44,4 | -8,8 | -26,4 | -26,3 | -23,9 | 60,9 | -5,2 |

(a) Compresi gli orti familiari

(b) Somma di boschi e arboricoltura da legno

(c) Compresa le aziende il cui conduttore si avvale esclusivamente di manodopera e mezzi forniti da terzi

Tav. 3a
Regione Valle d'Aosta: Aziende agricole con allevamenti secondo la specie di bestiame, per classe di superficie totale. Anno 2000 e variazioni percentuali 2000-1990

| CLASSI DI SUPERFICIE TOTALE | AZIENDE CON ALLEVAMENTI: | | | | | | | |
|-----------------------------|--------------------------|--------|----------|-------|-------|---------|--------|---------|
| | Totale | Bovini | Bufalini | Suini | Ovini | Caprini | Equini | Avicoli |

VALORI ASSOLUTI (2000)

| | | | | | | | | |
|-----------------------|--------------|--------------|----------|------------|------------|------------|------------|--------------|
| Senza terreno agrario | 12 | 8 | - | 1 | 2 | 3 | 1 | - |
| Meno di 1 ettaro | 330 | 37 | - | 3 | 13 | 19 | 6 | 260 |
| Da 1 a 2 ettari | 347 | 77 | - | 5 | 21 | 22 | 12 | 245 |
| Da 2 a 3 ettari | 276 | 84 | - | 4 | 18 | 16 | 7 | 192 |
| Da 3 a 5 ettari | 447 | 239 | - | 14 | 28 | 37 | 11 | 254 |
| Da 5 a 10 ettari | 626 | 435 | - | 21 | 40 | 75 | 21 | 306 |
| Da 10 a 20 ettari | 370 | 315 | - | 15 | 13 | 42 | 18 | 124 |
| Da 20 a 30 ettari | 88 | 79 | - | 6 | 4 | 9 | 8 | 27 |
| Da 30 a 50 ettari | 54 | 50 | - | 3 | 3 | 8 | 6 | 13 |
| Da 50 a 100 ettari | 51 | 47 | - | 4 | 6 | 12 | 10 | 17 |
| 100 ettari e oltre | 221 | 215 | - | 31 | 21 | 39 | 45 | 51 |
| Totale | 2.822 | 1.586 | - | 107 | 169 | 282 | 145 | 1.489 |

VARIAZIONI PERCENTUALI 2000-1990

| | | | | | | | | |
|-----------------------|--------------|--------------|----------|--------------|--------------|--------------|--------------|--------------|
| Senza terreno agrario | -60,0 | - | - | - | - | - | - | -100,0 |
| Meno di 1 ettaro | -33,1 | -39,3 | - | -40,0 | -56,7 | - | - | -31,9 |
| Da 1 a 2 ettari | -45,4 | -47,6 | - | -61,5 | -48,8 | -52,2 | 9,1 | -48,1 |
| Da 2 a 3 ettari | -44,8 | -57,6 | - | -69,2 | -52,6 | -69,2 | - | -45,0 |
| Da 3 a 5 ettari | -47,3 | -43,0 | - | -62,2 | -53,3 | -53,2 | -26,7 | -54,6 |
| Da 5 a 10 ettari | -41,3 | -37,0 | - | -51,2 | -43,7 | -31,2 | -19,2 | -51,2 |
| Da 10 a 20 ettari | -25,7 | -19,0 | - | -70,6 | -61,8 | -32,3 | -35,7 | -53,7 |
| Da 20 a 30 ettari | -35,3 | -28,2 | - | -66,7 | -33,3 | -40,0 | -33,3 | -63,5 |
| Da 30 a 50 ettari | -36,5 | -31,5 | - | -80,0 | -40,0 | -60,0 | -57,1 | -67,5 |
| Da 50 a 100 ettari | -34,6 | -34,7 | - | -63,6 | 20,0 | -33,3 | -28,6 | -46,9 |
| 100 ettari e oltre | 3,3 | 3,9 | - | -8,8 | 75,0 | 69,6 | 15,4 | -23,9 |
| Totale | -38,4 | -33,2 | - | -55,6 | -44,4 | -36,8 | -16,2 | -48,1 |

Tav. 3b
Regione Valle d'Aosta: Capi di bestiame delle aziende agricole secondo la specie, per classe di superficie totale delle aziende.
Anno 2000 e variazioni percentuali 2000-1990

| CLASSI DI SUPERFICIE TOTALE | CAPI DI BESTIAME: | | | | | | |
|--------------------------------|-------------------|----------|-------|-------|---------|--------|---------|
| | Bovini | Bufalini | Suini | Ovini | Caprini | Equini | Avicoli |

VALORI ASSOLUTI (2000)

| | | | | | | | |
|-----------------------|---------------|----------|--------------|--------------|--------------|------------|---------------|
| Senza terreno agrario | 140 | - | 57 | 25 | 46 | 2 | - |
| Meno di 1 ettaro | 455 | - | 138 | 68 | 181 | 8 | 2.428 |
| Da 1 a 2 ettari | 782 | - | 64 | 165 | 287 | 15 | 2.301 |
| Da 2 a 3 ettari | 790 | - | 172 | 117 | 206 | 11 | 1.843 |
| Da 3 a 5 ettari | 2.766 | - | 243 | 323 | 334 | 51 | 2.314 |
| Da 5 a 10 ettari | 7.246 | - | 160 | 502 | 777 | 42 | 3.181 |
| Da 10 a 20 ettari | 7.577 | - | 48 | 154 | 485 | 29 | 1.324 |
| Da 20 a 30 ettari | 2.640 | - | 20 | 61 | 93 | 8 | 248 |
| Da 30 a 50 ettari | 1.878 | - | 12 | 59 | 250 | 7 | 182 |
| Da 50 a 100 ettari | 1.867 | - | 13 | 117 | 178 | 25 | 160 |
| 100 ettari e oltre | 12.747 | - | 145 | 625 | 562 | 62 | 534 |
| Totale | 38.888 | - | 1.072 | 2.216 | 3.399 | 260 | 14.515 |

VARIAZIONI PERCENTUALI 2000-1990

| | | | | | | | |
|-----------------------|-------------|----------|-------------|--------------|-------------|-------------|--------------|
| Senza terreno agrario | -61,2 | - | 5.600,0 | -77,9 | 7,0 | 100,0 | -100,0 |
| Meno di 1 ettaro | -4,6 | - | 1.871,4 | -70,3 | 44,8 | - | -36,4 |
| Da 1 a 2 ettari | -30,4 | - | 178,3 | -57,0 | -5,3 | -28,6 | -50,3 |
| Da 2 a 3 ettari | -51,2 | - | 364,9 | -55,2 | -28,5 | -54,2 | -47,7 |
| Da 3 a 5 ettari | -30,0 | - | 376,5 | -43,1 | -24,3 | 168,4 | -62,4 |
| Da 5 a 10 ettari | -14,0 | - | 110,5 | -54,6 | 18,6 | -35,4 | -49,9 |
| Da 10 a 20 ettari | 5,8 | - | -32,4 | -54,7 | 16,6 | -17,1 | -53,6 |
| Da 20 a 30 ettari | -1,6 | - | -79,4 | 69,4 | -25,0 | -46,7 | -67,6 |
| Da 30 a 50 ettari | -15,1 | - | -55,6 | -15,7 | 6,8 | -53,3 | -65,5 |
| Da 50 a 100 ettari | 5,6 | - | -35,0 | -80,0 | -63,8 | 13,6 | -44,6 |
| 100 ettari e oltre | 23,2 | - | -0,7 | 40,1 | 72,9 | 19,2 | -42,0 |
| Totale | -3,1 | - | 92,8 | -46,5 | -1,4 | -6,1 | -51,4 |

Tav. 4

Regione Valle d'Aosta: Superfici medie delle aziende agricole per forma di conduzione e titolo di possesso dei terreni. Anni 1990, 2000 e variazioni assolute 2000-1990

Dati in ettari

| FORME DI CONDUZIONE TITOLO DI POSSESSO DEI TERRENI | SUPERFICIE TOTALE (a) | | | SUPERFICIE AGRICOLA UTILIZZATA (b) | | |
|--|-----------------------|--------------|------------------------|------------------------------------|--------------|------------------------|
| | 2000 | 1990 | Variazioni assolute | 2000 | 1990 | Variazioni assolute |
| Forme di conduzione | | | | | | |
| Conduzione diretta del coltivatore | 21,38 | 14,24 | 7,14 | 10,51 | 9,70 | 0,81 |
| <i>di cui: con solo manodopera familiare</i> | 14,98 | 10,04 | 4,95 | 7,14 | 6,28 | 0,86 |
| <i>con manodopera familiare prevalente</i> | 207,29 | 174,93 | 32,35 | 114,35 | 139,06 | -24,72 |
| <i>con manodopera extrafamiliare prevalente</i> | 436,76 | 333,13 | 103,63 | 204,37 | 273,64 | -69,28 |
| Conduzione con salariati (in economia) (c) | 267,13 | 160,99 | 106,13 | 60,76 | 90,58 | -29,82 |
| Conduzione a colonia parziaria appoderata | - | - | - | - | - | - |
| Altra forma di conduzione | 19,98 | - | 19,98 | 11,21 | - | 11,21 |
| Totale | 28,99 | 22,00 | 6,99 | 11,19 | 11,02 | 0,17 |
| Titolo di possesso dei terreni | | | | | | |
| Terreno solo in proprietà | 15,36 | 16,08 | -0,71 | 3,51 | 5,01 | -1,50 |
| Terreno solo in affitto (d) | 55,57 | 43,02 | 12,56 | 27,73 | 32,70 | -4,98 |
| Terreno parte in proprietà e parte in affitto (d) | 65,39 | 46,81 | 18,58 | 30,46 | 34,66 | -4,20 |
| <i>di cui: terreno in proprietà</i> | 9,52 | 9,74 | -0,22 | 5,13 | 6,04 | -0,91 |
| <i>terreno in affitto (d)</i> | 55,87 | 37,07 | 18,80 | 25,33 | 28,62 | -3,29 |
| Totale | 28,99 | 22,00 | 6,99 | 11,19 | 11,02 | 0,17 |

(a) Valori calcolati sul totale delle aziende con terreno agrario

(b) Valori calcolati sul totale delle aziende con superficie agricola utilizzata

(c) Compresa le aziende il cui conduttore si avvale esclusivamente di manodopera e mezzi forniti da terzi

(d) Compresi i terreni in uso gratuito

Tav. 5

Regione Valle d'Aosta: Numero medio di capi di bestiame per azienda agricola con allevamenti secondo la specie, per classe di superficie totale delle aziende. Anno 2000 e variazioni assolute 2000-1990

| CLASSI DI SUPERFICIE TOTALE | CAPI DI BESTIAME: | | | | | | |
|--------------------------------|-------------------|----------|-------|-------|---------|--------|---------|
| | Bovini | Bufalini | Suini | Ovini | Caprini | Equini | Avicoli |

VALORI ASSOLUTI (2000)

| | | | | | | | |
|-----------------------|-------------|----------|-------------|-------------|-------------|------------|------------|
| Senza terreno agrario | 17,5 | - | 57,0 | 12,5 | 15,3 | 2,0 | - |
| Meno di 1 ettaro | 12,3 | - | 46,0 | 5,2 | 9,5 | 1,3 | 9,3 |
| Da 1 a 2 ettari | 10,2 | - | 12,8 | 7,9 | 13,0 | 1,3 | 9,4 |
| Da 2 a 3 ettari | 9,4 | - | 43,0 | 6,5 | 12,9 | 1,6 | 9,6 |
| Da 3 a 5 ettari | 11,6 | - | 17,4 | 11,5 | 9,0 | 4,6 | 9,1 |
| Da 5 a 10 ettari | 16,7 | - | 7,6 | 12,6 | 10,4 | 2,0 | 10,4 |
| Da 10 a 20 ettari | 24,1 | - | 3,2 | 11,8 | 11,5 | 1,6 | 10,7 |
| Da 20 a 30 ettari | 33,4 | - | 3,3 | 15,3 | 10,3 | 1,0 | 9,2 |
| Da 30 a 50 ettari | 37,6 | - | 4,0 | 19,7 | 31,3 | 1,2 | 14,0 |
| Da 50 a 100 ettari | 39,7 | - | 3,3 | 19,5 | 14,8 | 2,5 | 9,4 |
| 100 ettari e oltre | 59,3 | - | 4,7 | 29,8 | 14,4 | 1,4 | 10,5 |
| Totale | 24,5 | - | 10,0 | 13,1 | 12,1 | 1,8 | 9,7 |

VARIAZIONI ASSOLUTE 2000-1990

| | | | | | | | |
|-----------------------|------------|----------|------------|-------------|------------|------------|-------------|
| Senza terreno agrario | -27,6 | - | 56,0 | -44,0 | 1,0 | 1,0 | -15,0 |
| Meno di 1 ettaro | 4,5 | - | 44,6 | -2,4 | 2,9 | - | -0,7 |
| Da 1 a 2 ettari | 2,5 | - | 11,0 | -1,5 | 6,5 | -0,7 | -0,4 |
| Da 2 a 3 ettari | 1,2 | - | 40,2 | -0,4 | 7,3 | -1,9 | -0,5 |
| Da 3 a 5 ettari | 2,1 | - | 16,0 | 2,1 | 3,4 | 3,4 | -1,9 |
| Da 5 a 10 ettari | 4,4 | - | 5,9 | -3,0 | 4,4 | -0,5 | 0,3 |
| Da 10 a 20 ettari | 5,6 | - | 1,8 | 1,8 | 4,8 | 0,4 | .. |
| Da 20 a 30 ettari | 9,0 | - | -2,1 | 9,3 | 2,1 | -0,3 | -1,2 |
| Da 30 a 50 ettari | 7,2 | - | 2,2 | 5,7 | 19,6 | 0,1 | 0,8 |
| Da 50 a 100 ettari | 15,2 | - | 1,4 | -97,7 | -12,5 | 0,9 | 0,4 |
| 100 ettari e oltre | 9,3 | - | 0,4 | -7,4 | 0,3 | .. | -3,3 |
| Totale | 7,6 | - | 7,7 | -0,5 | 4,3 | 0,2 | -0,6 |

Tav. 6

Regione Valle d'Aosta: Aziende agricole e relativo numero di giornate di lavoro secondo la categoria di manodopera agricola. Anno 2000

| | CONDUTTORE | CONIUGE DEL CONDUTTORE | ALTRI FAMILIARI DEL CONDUTTORE | ALTRI PARENTI DEL CONDUTTORE | MANODOPERA EXTRAFAMILIARE | | TOTALE |
|--------------------|------------|------------------------|--------------------------------|------------------------------|---------------------------|---------------------|-----------|
| | | | | | A tempo indeterminato | A tempo determinato | |
| Aziende | 6.382 | 3.742 | 2.580 | 652 | 253 | 233 | 6.595 |
| Giornate di lavoro | 724.495 | 264.635 | 141.009 | 52.423 | 30.033 | 33.897 | 1.246.492 |

Tav. 7

Regione Valle d'Aosta: Componenti la famiglia del conduttore e manodopera extrafamiliare delle aziende agricole secondo la tipologia, per classe di superficie agricola utilizzata e forma di conduzione. Anno 2000

| CLASSI DI S.A.U. FORME DI CONDUZIONE | FAMIGLIA DEL CONDUTTORE | | | | MANODOPERA EXTRAFAMILIARE | | |
|---|-------------------------|------------------------------|------------------------------|--------|---------------------------|---------------------|--------|
| | Conduttore | Familiari del conduttore (a) | Altri parenti del conduttore | Totale | A tempo indeterminato | A tempo determinato | Totale |

Classi di S.A.U.

| | | | | | | | |
|--------------------|--------------|--------------|------------|---------------|------------|------------|--------------|
| Senza S.A.U. | 94 | 33 | 4 | 131 | 162 | 307 | 469 |
| Meno di 1 ettaro | 2.660 | 2.713 | 292 | 5.665 | 38 | 17 | 55 |
| Da 1 a 2 ettari | 1.181 | 1.489 | 159 | 2.829 | 22 | 13 | 35 |
| Da 2 a 3 ettari | 644 | 889 | 98 | 1.631 | 9 | 21 | 30 |
| Da 3 a 5 ettari | 659 | 949 | 123 | 1.731 | 21 | 54 | 75 |
| Da 5 a 10 ettari | 550 | 818 | 100 | 1.468 | 36 | 39 | 75 |
| Da 10 a 20 ettari | 237 | 353 | 36 | 626 | 9 | 32 | 41 |
| Da 20 a 30 ettari | 60 | 88 | 13 | 161 | 7 | 11 | 18 |
| Da 30 a 50 ettari | 46 | 64 | 15 | 125 | 6 | 8 | 14 |
| Da 50 a 100 ettari | 71 | 120 | 12 | 203 | 8 | 12 | 20 |
| 100 ettari e oltre | 180 | 338 | 49 | 567 | 52 | 195 | 247 |
| Totale | 6.382 | 7.854 | 901 | 15.137 | 370 | 709 | 1.079 |

Forme di conduzione

| | | | | | | | |
|---|--------------|--------------|------------|---------------|------------|------------|--------------|
| Conduzione diretta del coltivatore | 6.352 | 7.828 | 899 | 15.079 | 65 | 281 | 346 |
| <i>di cui: con solo manodopera familiare</i> | 6.172 | 7.563 | 866 | 14.601 | - | - | - |
| <i>con manodopera familiare prevalente</i> | 154 | 232 | 29 | 415 | 44 | 193 | 237 |
| <i>con manodopera extrafamiliare prevalente</i> | 26 | 33 | 4 | 63 | 21 | 88 | 109 |
| Conduzione con salariati (in economia) (b) | 30 | 26 | 2 | 58 | 265 | 331 | 596 |
| Conduzione a colonia parziaria appoderata | - | - | - | - | - | - | - |
| Altra forma di conduzione | - | - | - | - | 40 | 97 | 137 |
| Totale | 6.382 | 7.854 | 901 | 15.137 | 370 | 709 | 1.079 |

(a) Compresa le persone che non lavorano in azienda

(b) Compresa le aziende il cui conduttore si avvale esclusivamente di manodopera e mezzi forniti da terzi

Tav. 8

Regione Valle d'Aosta: Giornate di lavoro aziendale secondo la categoria di manodopera, per classe di superficie agricola utilizzata e forma di conduzione. Anno 2000

| CLASSI DI S.A.U. FORME DI CONDUZIONE | MANODOPERA FAMILIARE | | | | MANODOPERA EXTRAFAMILIARE | | | TOTALE |
|---|----------------------|--------------------------|------------------------------|------------------|---------------------------|---------------------|---------------|------------------|
| | Conduttore | Familiari del conduttore | Altri parenti del conduttore | Totale | A tempo indeterminato | A tempo determinato | Totale | |
| Classi di S.A.U. | | | | | | | | |
| Senza S.A.U. | 2.887 | 148 | 172 | 3.207 | 2.096 | 1.269 | 3.365 | 6.572 |
| Meno di 1 ettaro | 146.144 | 66.020 | 9.567 | 221.731 | 2.042 | 742 | 2.784 | 224.515 |
| Da 1 a 2 ettari | 115.630 | 58.632 | 5.863 | 180.125 | 3.390 | 170 | 3.560 | 183.685 |
| Da 2 a 3 ettari | 77.354 | 40.527 | 3.852 | 121.733 | 1.712 | 1.092 | 2.804 | 124.537 |
| Da 3 a 5 ettari | 109.429 | 53.280 | 8.432 | 171.141 | 3.732 | 872 | 4.604 | 175.745 |
| Da 5 a 10 ettari | 116.216 | 69.021 | 6.762 | 191.999 | 4.993 | 4.461 | 9.454 | 201.453 |
| Da 10 a 20 ettari | 60.807 | 36.752 | 3.935 | 101.494 | 743 | 2.760 | 3.503 | 104.997 |
| Da 20 a 30 ettari | 16.095 | 11.145 | 1.190 | 28.430 | 856 | 1.240 | 2.096 | 30.526 |
| Da 30 a 50 ettari | 10.169 | 6.797 | 2.340 | 19.306 | 294 | 454 | 748 | 20.054 |
| Da 50 a 100 ettari | 19.158 | 16.825 | 2.415 | 38.398 | 575 | 1.161 | 1.736 | 40.134 |
| 100 ettari e oltre | 50.606 | 46.497 | 7.895 | 104.998 | 9.600 | 19.676 | 29.276 | 134.274 |
| Totale | 724.495 | 405.644 | 52.423 | 1.182.562 | 30.033 | 33.897 | 63.930 | 1.246.492 |
| Forme di conduzione | | | | | | | | |
| Conduzione diretta del coltivatore | 720.370 | 404.224 | 52.263 | 1.176.857 | 9.590 | 25.477 | 35.067 | 1.211.924 |
| <i>di cui: con solo manodopera familiare</i> | <i>675.901</i> | <i>375.951</i> | <i>47.913</i> | <i>1.099.765</i> | - | - | - | <i>1.099.765</i> |
| <i> con manodopera familiare prevalente</i> | <i>40.051</i> | <i>26.812</i> | <i>3.820</i> | <i>70.683</i> | <i>6.689</i> | <i>17.599</i> | <i>24.288</i> | <i>94.971</i> |
| <i> con manodopera extrafamiliare prevalente</i> | <i>4.418</i> | <i>1.461</i> | <i>530</i> | <i>6.409</i> | <i>2.901</i> | <i>7.878</i> | <i>10.779</i> | <i>17.188</i> |
| Conduzione con salariati (in economia) (a) | 4.125 | 1.420 | 160 | 5.705 | 20.312 | 8.218 | 28.530 | 34.235 |
| Conduzione a colonia parziaria appoderata | - | - | - | - | - | - | - | - |
| Altra forma di conduzione | - | - | - | - | 131 | 202 | 333 | 333 |
| Totale | 724.495 | 405.644 | 52.423 | 1.182.562 | 30.033 | 33.897 | 63.930 | 1.246.492 |

(a) Compresa le aziende il cui conduttore si avvale esclusivamente di manodopera e mezzi forniti da terzi

Tav. 9**Regione Valle d'Aosta: Aziende agricole che utilizzano mezzi meccanici di proprietà, in comproprietà e forniti da terzi secondo il tipo di mezzo. Anno 2000**

| | AZIENDE CHE UTILIZZANO: | | | | | | | | |
|------------------------|-------------------------|---|-------------------|--|--------------------------|--------|-----------------------------|-------------------|--------------------------|
| | Trattrici | Motocoltivatori, motozappe, motofresatrici e motofalciatrici | Mietitrebbiatrici | Macchine per la raccolta automatizzata di: | | | | | Altri mezzi meccanici |
| | | | | Totale | Pomodoro da industria | Patata | Barbabietola da zucchero | Altri prodotti | |
| Mezzi di proprietà | 2.952 | 4.804 | 1 | 718 | - | 6 | - | 714 | 3.134 |
| Mezzi in comproprietà | 193 | 141 | - | 80 | - | - | - | 80 | 134 |
| Mezzi forniti da terzi | 645 | 220 | 1 | 531 | - | 1 | - | 530 | 719 |

Tav. 10

Regione Valle d'Aosta: Aziende agricole con coltivazioni, superfici investite da alcune coltivazioni e relative superfici medie per tipo di coltivazione. Anno 2000 e variazioni 2000-1990

Superfici in ettari

| COLTIVAZIONI | AZIENDE | | SUPERFICIE INVESTITA | | | | |
|--|---------------------------|--|---------------------------|--|--------------|--------------|-------------------------------------|
| | Valori assoluti (2000) | Variazioni percentuali 2000-1990 | Valori assoluti (2000) | Variazioni percentuali 2000-1990 | Valori medi | | |
| | | | | | 2000 | 1990 | Variazioni assolute 2000-1990 |
| Seminativi (a) | 4.021 | -42,5 | 319,13 | -44,4 | 0,08 | 0,08 | .. |
| <i>di cui: Cereali per la produzione di granella</i> | 234 | -55,8 | 53,49 | -52,7 | 0,23 | 0,21 | 0,01 |
| <i>Legumi secchi</i> | 15 | 66,7 | 0,85 | -51,4 | 0,06 | 0,19 | -0,14 |
| <i>Patata</i> | 2.258 | -46,8 | 123,87 | -56,4 | 0,05 | 0,07 | -0,01 |
| <i>Barbabietola da zucchero</i> | 11 | 1.000,0 | 0,50 | 25,0 | 0,05 | 0,40 | -0,35 |
| <i>Piante industriali</i> | 7 | 40,0 | 2,07 | 200,0 | 0,30 | 0,14 | 0,16 |
| Ortive (a) | 3.259 | -45,9 | 113,16 | -28,2 | 0,03 | 0,03 | .. |
| <i>Fiori e piante ornamentali</i> | 11 | -47,6 | 3,47 | 12,3 | 0,32 | 0,15 | 0,17 |
| <i>Foraggere avvicendate</i> | 42 | 44,8 | 12,48 | 0,7 | 0,30 | 0,43 | -0,13 |
| Coltivazioni legnose agrarie | 3.507 | -25,2 | 1.245,48 | -8,8 | 0,36 | 0,29 | 0,06 |
| <i>di cui: Vite per la produzione di vini DOC e DOCG</i> | 747 | 58,3 | 225,01 | 85,5 | 0,30 | 0,26 | 0,04 |
| <i>Vite per la produzione di altri vini</i> | 1.862 | -44,0 | 284,45 | -50,1 | 0,15 | 0,17 | -0,02 |
| <i>Vite per la produzione di uva da tavola</i> | 65 | 490,9 | 5,83 | 905,2 | 0,09 | 0,05 | 0,04 |
| <i>Olivo</i> | - | - | - | - | - | - | - |
| <i>Agrumi</i> | - | - | - | - | - | - | - |
| <i>Fruttiferi</i> | 2.192 | 36,9 | 725,22 | 75,1 | 0,33 | 0,26 | 0,07 |
| <i>Vivai</i> | 11 | 175,0 | 2,35 | -72,7 | 0,21 | 2,15 | -1,94 |
| Prati permanenti e pascoli | 5.843 | -27,9 | 69.623,28 | -26,4 | 11,92 | 11,68 | 0,23 |
| Totale S.A.U. | 6.360 | -27,4 | 71.187,89 | -26,3 | 11,19 | 11,02 | 0,17 |
| Arboricoltura da legno (b) | 46 | 21,1 | 25,16 | 68,5 | 0,55 | 0,39 | 0,15 |
| <i>di cui: Pioppeti</i> | 15 | -60,5 | 1,49 | -90,0 | 0,10 | 0,39 | -0,29 |
| <i>Altro (b)</i> | 31 | .. | 23,67 | .. | 0,76 | - | .. |
| Boschi | 5.173 | -30,4 | 43.833,41 | -23,9 | 8,47 | 7,76 | 0,72 |
| <i>di cui: Fustaie</i> | 3.742 | -41,2 | 38.345,22 | -30,2 | 10,25 | 8,63 | 1,62 |
| <i>Cedui</i> | 1.814 | 5,4 | 5.488,19 | 103,8 | 3,03 | 1,56 | 1,46 |
| <i>Macchia mediterranea</i> | - | - | - | - | - | - | - |
| Altra superficie | 5.674 | -34,9 | 75.787,37 | 60,9 | 13,36 | 5,40 | 7,96 |
| Totale | 6.583 | -28,1 | 190.833,83 | -5,2 | 28,99 | 22,00 | 6,99 |

(a) Compresi gli orti familiari

(b) Nel 1990 furono rilevati i soli pioppeti e non le altre forme di arboricoltura da legno