

Vengono diffusi oggi i risultati definitivi, relativi alla Toscana, del 5° Censimento dell'agricoltura. Le informazioni presentate riguardano le caratteristiche strutturali delle aziende agricole. Esse sono frutto del processo di registrazione, controllo e validazione dei dati contenuti nei questionari aziendali raccolti nella regione, che l'Istat ha effettuato a partire da giugno 2001, dopo la presentazione dei dati provvisori tratti dai riepiloghi comunali.

A partire dal 25 giugno, dai siti www.istat.it e www.censimenti.it sarà possibile accedere a 127 tavole statistiche per ciascuna provincia. Già da oggi sono in linea le informazioni diffuse in conferenza stampa.

Alla data di riferimento del Censimento (22 ottobre 2000) sono state rilevate in Toscana 139.872 aziende agricole, zootecniche e forestali, la cui superficie totale assomma a 1.627.461 ettari, di cui 857.699 di superficie agricola utilizzata (SAU). Rispetto al Censimento del 1990, il numero delle aziende è diminuito del 6,6% (pari a 9.869 unità), a fronte di una riduzione dell'8,4% della superficie totale (pari a 149.102 ettari) e del 7,5% della superficie agricola utilizzata (pari a 69.870 ettari).

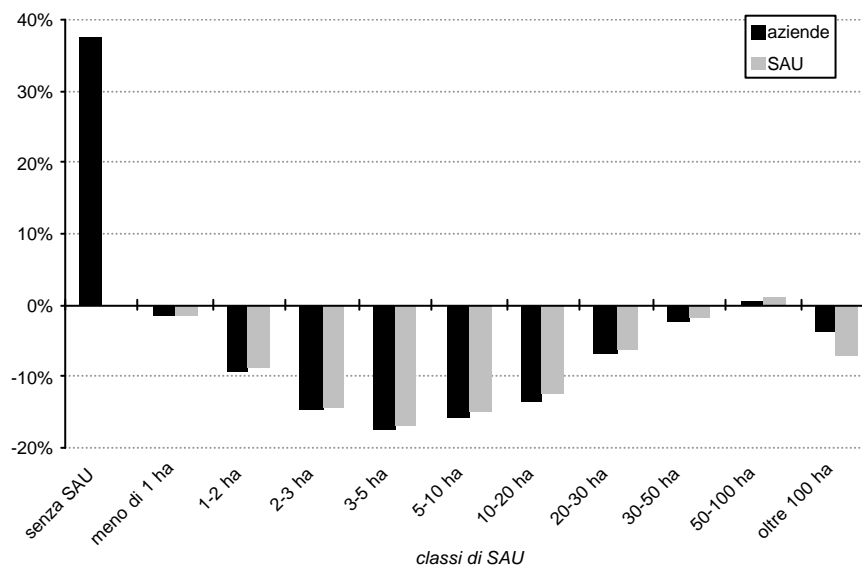
La riduzione del numero di aziende e le contrazioni delle superfici aziendali sono state sostanzialmente proporzionali, cosicché le superfici medie delle aziende localizzate in Toscana sono rimaste praticamente invariate rispetto ai valori osservati dal precedente Censimento, passando da 11,87 a 11,64 ettari in termini di superficie totale e da 6,34 a 6,35 ettari in termini di superficie agricola utilizzata. Anche l'incidenza della SAU sulla superficie totale delle aziende è variata di poco, aumentando dal 52,2 al 52,7%.

La struttura delle aziende

La distribuzione delle aziende per classi di superficie agricola utilizzata mostra come il settore agricolo sia tuttora caratterizzato dalla massiccia presenza di micro-aziende. Sono infatti 63.544 (pari al 45,4% del totale) le aziende con meno di 1 ettaro di SAU, le quali coprono soltanto il 4,7% della superficie totale e il 3,1% della SAU complessivamente rilevate nella regione. Se si considerano tutte le aziende con meno di 5 ettari, la quota sale al 76,9% del totale regionale, cui corrispondono quote del 16,3% della superficie totale e di appena il 14,7% della SAU. Le aziende con oltre 20 ettari di SAU sono 8.589 e, pur rappresentando solo il 6,1% del totale, coprono il 61,3% della superficie totale e il 63,8% della SAU.

Dal confronto con i risultati del Censimento del 1990 emergono differenze nella dinamica delle aziende in relazione alle diverse classi di SAU. In particolare, le flessioni più marcate si osservano nelle classi medio-piccole (aziende da 2 a 20 ettari di SAU), mentre per le aziende di piccolissime dimensioni (meno di 2 ettari) e per quelle con più di 20 ettari si registrano tassi di variazione generalmente negativi ma comunque più contenuti. Più in generale, si osserva che per ciascuna classe di SAU alla variazione del numero di aziende corrispondono variazioni più o meno proporzionali della superficie totale e della SAU, cosicché non si sono prodotti, rispetto al 1990, mutamenti significativi nella distribuzione delle superfici per classi di ampiezza delle aziende.

Grafico 1
Regione Toscana, Aziende e superficie agricola utilizzata per classi di superficie agricola utilizzata. Variazioni percentuali 2000-1990



Continuano a prevalere largamente, nel 2000, le aziende a conduzione diretta del coltivatore e, tra queste, quelle condotte con manodopera esclusivamente familiare. Nel complesso, si tratta di 134.812 aziende, pari al 96,4% del totale, di cui 127.753 che utilizzano solo manodopera familiare (91,3% del totale). Queste ultime, rispetto al 1990, subiscono una lieve flessione nel numero (-2,2%), mentre registrano contenuti

incrementi nelle superfici (+4,0% in termini di superficie totale e +3,4% in termini di SAU). Ne consegue un leggero incremento della corrispondente SAU media (da 4,01 a 4,29 ettari per azienda). Molto netto è invece il calo delle aziende a conduzione diretta che utilizzano manodopera mista (familiare ed extrafamiliare), il cui numero si è ridotto del 43,9%: anche in questo caso, la relativa diminuzione della SAU, ancorché considerevole (-22,3%), risulta più contenuta, con conseguente incremento della SAU media, che passa da 13,27 a 18,38 ettari per azienda.

Il numero delle aziende condotte “in economia”, cioè con salariati, è rimasto costante. Le aziende condotte in questa forma sono solo il 3,5% del totale, ma detengono quote molto consistenti della superficie totale (33,9%) e della SAU (23,2%), avendo dimensioni medie molto superiori a quelle delle altre aziende (113,01 ettari di superficie totale e 42,51 ettari di SAU per azienda). Per queste aziende, comunque, si registrano rispetto al 1990 consistenti diminuzioni della superficie totale (-10,7%) e soprattutto della SAU (-16,5%). Ciò significa che nel decennio le superfici medie delle aziende condotte con salariati si sono ridotte sensibilmente: di 13,50 ettari in termini di superficie totale e di 7,80 ettari in termini di SAU. Su questo ridimensionamento ha influito anche l'uscita dal campo di osservazione del Censimento di alcune grandi aziende pubbliche, trasformate nel corso degli anni Novanta in aree protette e quindi non più censite come aziende agricole.

Per quanto riguarda il titolo di possesso dei terreni, continuano ad essere ampiamente prevalenti le aziende che hanno solo terreni di proprietà (88,1%). Il loro numero è però diminuito, fra il 1990 e il 2000, del 9,7%, contrariamente a quanto è avvenuto per le aziende con terreni solo in affitto (il cui numero è rimasto pressoché invariato) e per quelle con terreni parte in proprietà e parte in affitto, che sono aumentate del 50,8%, con analogo incremento percentuale della superficie agricola utilizzata.

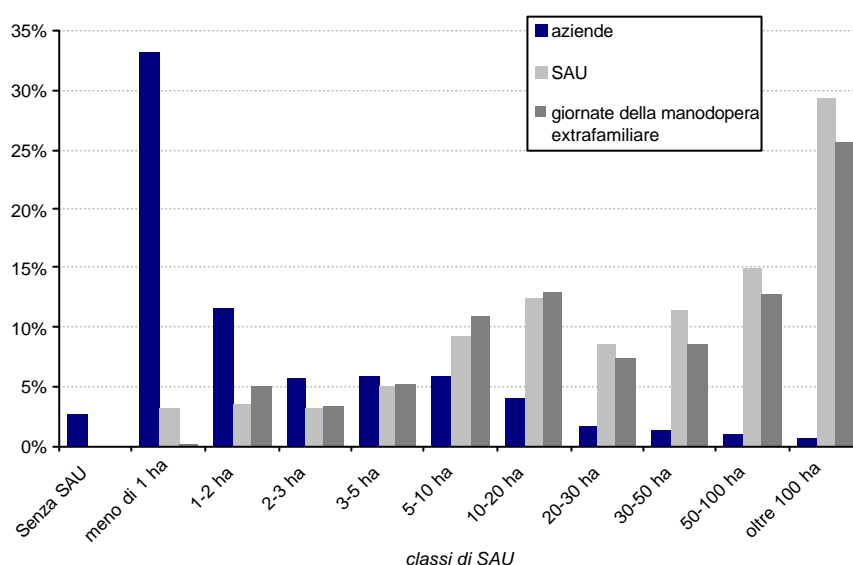
Il lavoro e la meccanizzazione

Il quadro della forza lavoro impiegata nel settore agricolo appare ancora caratterizzato dalla larghissima prevalenza della manodopera familiare. Solo il 2,8% delle aziende ricorre all'impiego di manodopera extrafamiliare assunta a tempo indeterminato e solo il 5,8% utilizza manodopera extrafamiliare assunta con contratti a termine. Su un totale di 20.688.224 giornate di lavoro prestate nell'annata agraria 1999/2000, la quota coperta dalla manodopera familiare è stata pari all'82,0%. Questo dato si ottiene sommando le percentuali relative ai conduttori di azienda (51,5%), ai loro familiari (26,1%) e agli altri loro parenti (4,4%). Il restante 18,0% delle giornate, prestato da manodopera extrafamiliare, si compone, invece, di un 7,6% prestato da lavoratori a tempo determinato e di un 10,4% prestato da lavoratori a tempo indeterminato. Scomponendo questi dati per classi di SAU, si osserva che la quota di giornate di lavoro coperta dalla manodopera familiare è superiore alla media regionale (82,0%) in tutte le classi fino a 20 ettari (non

considerando le aziende senza SAU) e che le giornate di lavoro prestate da manodopera extrafamiliare prevalgono solo nelle aziende con più di 100 ettari di SAU, dove rappresentano il 78,3% del totale, mentre rappresentano poco meno della metà del totale (48,9%) nelle aziende da 50 a 100 ettari.

Per quanto riguarda la consistenza della forza lavoro, i lavoratori extrafamiliari che hanno prestato giornate di lavoro nell'annata agraria 1999/2000 sono stati in tutto 36.816, di cui solo il 29,1% ingaggiati con contratti di lavoro a tempo indeterminato. La loro presenza è naturalmente più forte nelle aziende condotte con salariati (4 lavoratori per azienda e il 93,1% delle giornate di lavoro) che in quelle a conduzione diretta (13 lavoratori per 100 aziende e il 6,4% delle giornate di lavoro), mentre la loro distribuzione per classi di SAU ne evidenzia la concentrazione nelle aziende di maggiori dimensioni. Le aziende con più di 10 ettari di SAU, che rappresentano solo l'11,6% del totale, impiegano infatti l'83,2% della manodopera extrafamiliare e quelle con più di 50 ettari ne impiegano il 41,2%, essendo solo il 2,2% del totale.

Grafico 2
Regione Toscana, Distribuzione percentuale delle aziende, della superficie agricola utilizzata e delle giornate di lavoro della manodopera extrafamiliare per classi di superficie agricola utilizzata. Anno 2000



La manodopera familiare è sicuramente molto più numerosa. Nelle tavole che vengono oggi presentate si è preferito seguire il criterio di classificazione tradizionale, più attento agli aspetti sociali della ruralità, in base al quale le famiglie dei conduttori vengono considerate nella loro interezza, senza distinzione fra membri lavoranti e non lavoranti in azienda. In generale, sommando ai 137.610 conduttori i 210.460 loro familiari (non tutti lavoranti) e i 17.681 loro altri parenti che lavorano in azienda, si ottiene un totale di 365.751 persone, la cui distribuzione per classi di SAU risulta speculare a quella della manodopera extrafamiliare, con il 78,6% concentrato nelle aziende con meno di 5 ettari. La dimensione media delle famiglie dei conduttori di aziende agricole

equivale al dato medio regionale rilevato dal recente Censimento della popolazione (2,5 componenti per famiglia).

La meccanizzazione riguarda ormai una quota rilevante delle aziende agricole. Quelle che utilizzano mezzi meccanici (di proprietà, in comproprietà o forniti da terzi) sono in tutto 113.721, pari all'81,3% del totale. Riguardo al titolo di utilizzazione prevalgono, in linea di massima, la proprietà e il contoterzismo passivo (mezzi forniti da terzi), mentre la comproprietà dei mezzi riguarda solo una piccola percentuale di aziende. La proprietà è particolarmente diffusa per i piccoli mezzi meccanici (il 44,5% delle aziende possiede almeno un motocoltivatore, una motozappa, una motofresatrice o una motofalciatrice) e per le trattrici (44,2% di aziende proprietarie), per le quali – comunque – è piuttosto diffuso anche il ricorso al contoterzismo passivo (15,3% delle aziende).

Il contoterzismo passivo prevale nettamente nell'utilizzazione di mezzi meno versatili e più costosi, come le mietitrebbiatrici o le macchine per la raccolta automatizzata dei prodotti aziendali. Le aziende che utilizzano mietitrebbiatrici fornite da terzi sono 20.036 (pari al 21,1% delle aziende con seminativi), mentre quelle che ne sono proprietarie ammontano a 2.715 (pari al 2,9% delle aziende con seminativi). Le aziende che ricorrono a macchine per la raccolta automatizzata fornite da terzi sono solo 1.138 (pari allo 0,8% delle aziende con SAU): più numerose, comunque, delle aziende proprietarie (846, pari allo 0,6% delle aziende con SAU).

Le coltivazioni

In Toscana la quasi totalità delle aziende (96,5%) ha superficie agricola utilizzata. La coltura più importante, in termini di superficie investita, è quella dei seminativi, praticata dal 67,9% delle aziende. I seminativi coprono il 63,0% della SAU e il 33,2% della superficie totale delle aziende. Rispetto al 1990, tuttavia, il numero delle aziende coltivatrici è diminuito del 16,7% (dunque ben più di quello delle aziende in complesso, diminuite del 6,6%). La superficie dei seminativi, invece, si è ridotta in misura molto minore (-5,2%), cosicché il suo valore medio è aumentato da 5,00 a 5,69 ettari per azienda coltivatrice.

Molto diffusa è anche la coltivazione delle legnose agrarie, praticate dal 75,7% delle aziende, dedite prevalentemente alla coltura dell'olivo, della vite e dei fruttiferi; la relativa superficie investita rappresenta il 21,4% della SAU e l'11,3% della superficie totale delle aziende. Rispetto al 1990 il numero delle aziende che praticano questo tipo di coltivazioni è diminuito sensibilmente (-8,1%), mentre assai più contenuta è stata la diminuzione della relativa superficie investita (-4,8%), il cui valore medio è aumentato da 1,67 a 1,73 ettari per azienda coltivatrice.

In particolare, sono aumentati notevolmente sia il numero delle aziende olivicole (+11,9%), che l'estensione della superficie investita a olivo (+9,1%), che copre l'11,3% della SAU e il 6,0% della superficie totale delle aziende. Non si registrano, invece, variazioni significative nel valore medio della superficie investita a olivo per azienda coltivatrice, che rimane piuttosto basso (1,23 ettari). Per quanto riguarda la vite, la

superficie investita copre il 6,8% della SAU e il 3,6% della superficie totale delle aziende ed è diminuita del 17,3% rispetto al 1990. Tale flessione, però, non interessa le produzioni di qualità, che sono – al contrario – in netta espansione: la vite per la produzione di vini DOC e DOCG, infatti, segna un incremento del 49,8% in termini di aziende coltivatrici e del 21,6% in termini di superficie investita, mentre diminuisce del 44,0% la superficie investita nella produzione di altri vini, con una riduzione del 32,9% delle aziende coltivatrici. Tra i due censimenti, la superficie investita a fruttiferi è quasi triplicata, con un aumento del 42,8% delle aziende coltivatrici.

Prati permanenti e pascoli sono presenti nel 26,7% delle aziende, e incidono per il 13,4% sulla loro superficie totale. Rispetto al 1990, il numero delle aziende con prati e pascoli ha subito una leggera flessione (-2,7%), mentre la relativa superficie investita si è ridotta in misura più consistente (-18,6%): ciò che ha comportato una netta riduzione della superficie media, passata da 4,51 a 3,57 ettari per azienda.

Prospetto 1
Regione Toscana, Composizione percentuale delle superfici aziendali per classi di superficie agricola utilizzata e forma di conduzione. Anno 2000

CLASSI DI SAU FORME DI CONDUZIONE	SUPERFICIE AGRICOLA UTILIZZATA				COLTURE BOSCHIVE (b)	ALTRA SUPERFICIE	SUPERFICIE TOTALE
	Seminativi (a)	Coltivazioni legnose agrarie	Prati permanenti e pascoli	Totale			
Classi di SAU							
Senza SAU	-	-	-	-	89,6	10,4	100,0
Meno di 1 ettaro	9,9	19,2	4,9	34,0	49,8	16,2	100,0
Da 1 a 2 ettari	17,5	25,1	7,8	50,4	37,5	12,0	100,0
Da 2 a 3 ettari	20,2	23,6	8,0	51,9	38,6	9,6	100,0
Da 3 a 5 ettari	24,6	22,7	8,2	55,5	36,1	8,4	100,0
Da 5 a 10 ettari	31,7	19,1	8,6	59,4	33,5	7,1	100,0
Da 10 a 20 ettari	38,8	14,6	8,1	61,5	32,5	5,9	100,0
Da 20 a 30 ettari	41,6	11,5	8,2	61,3	33,2	5,5	100,0
Da 30 a 50 ettari	46,3	9,6	8,9	64,8	30,0	5,2	100,0
Da 50 a 100 ettari	40,8	7,8	8,6	57,2	37,0	5,8	100,0
Oltre 100 ettari	34,4	5,6	9,3	49,3	44,4	6,2	100,0
Totale	33,2	11,3	8,2	52,7	40,2	7,1	100,0
Forme di conduzione							
Conduzione diretta del coltivatore	39,3	13,0	9,0	61,3	31,6	7,1	100,0
Conduzione con salarati	21,3	8,0	6,7	36,0	56,9	7,1	100,0
Conduzione a colonia parziaria appoderata	30,5	22,4	11,6	64,5	26,5	9,0	100,0
Altra forma di conduzione	6,2	8,3	6,4	20,9	67,8	11,3	100,0
Totale	33,2	11,3	8,2	52,7	40,2	7,1	100,0

(a) Compresi gli orti familiari

(b) Somma di boschi e arboricoltura da legno

Le colture boschive conservano un peso molto rilevante sulla superficie totale delle aziende (40,2%), nonostante abbiano subito, rispetto al 1990,

una sensibile contrazione della superficie investita (-7,5%). In particolare, la superficie dei boschi cedui e delle fustaie è diminuita complessivamente del 9,0% (pari ad oltre 60.000 ettari), mentre sono rimaste pressoché invariate le superfici investite a macchia mediterranea e a pioppeti. In realtà, l'entità della riduzione delle superfici boscate è amplificata – come si è già accennato – dall'uscita dal campo di osservazione del Censimento di alcune grandi aziende forestali pubbliche, convertite nel corso degli anni Novanta in aree protette e in quanto tali non più rilevate come aziende silvicole. L'incidenza delle colture boschive è particolarmente alta (89,6%) nelle aziende senza SAU, che sono, in questa regione, prevalentemente forestali. Incidenze superiori alla media regionale si osservano inoltre nelle aziende più grandi (oltre 100 ettari di SAU) e in quelle più piccole (fino a 1 ettaro di SAU), dove le colture boschive coprono rispettivamente il 44,4 e il 49,8% della superficie totale delle aziende. Nelle stesse classi, di conseguenza, si registrano le più basse incidenze della SAU, che copre solo il 49,3% della superficie nelle aziende con oltre 100 ettari e solo il 34,0% in quelle con meno di 1 ettaro di SAU, a fronte di una quota media regionale del 52,7%.

La quota di superficie investita a seminativi cresce con la dimensione dell'azienda: i valori superiori alla media regionale (33,2%) si concentrano infatti nelle classi di SAU oltre i 10 ettari, con un massimo nelle aziende da 30 a 50 ettari di SAU (46,3% della superficie totale). Per le coltivazioni legnose agrarie, invece, si verifica il contrario: le quote di superficie investita relativamente più elevate si registrano fra le aziende piccole e medio-piccole (fino a 10 ettari), con un massimo nella classe da 1 a 2 ettari di SAU (25,1% della superficie totale, contro un valore medio regionale dell'11,3%).

L'incidenza della SAU sulla superficie totale varia considerevolmente anche in rapporto alla forma di conduzione: nelle aziende a conduzione diretta la SAU copre il 61,3% della superficie totale, mentre in quelle condotte con salariati raggiunge appena il 36,0%. Questa differenza trova un significativo riscontro nella diversa superficie media delle aziende dei due sottoinsiemi: 7,96 ettari per le aziende a conduzione diretta e 113,01 ettari per quelle condotte con salariati.

Gli allevamenti

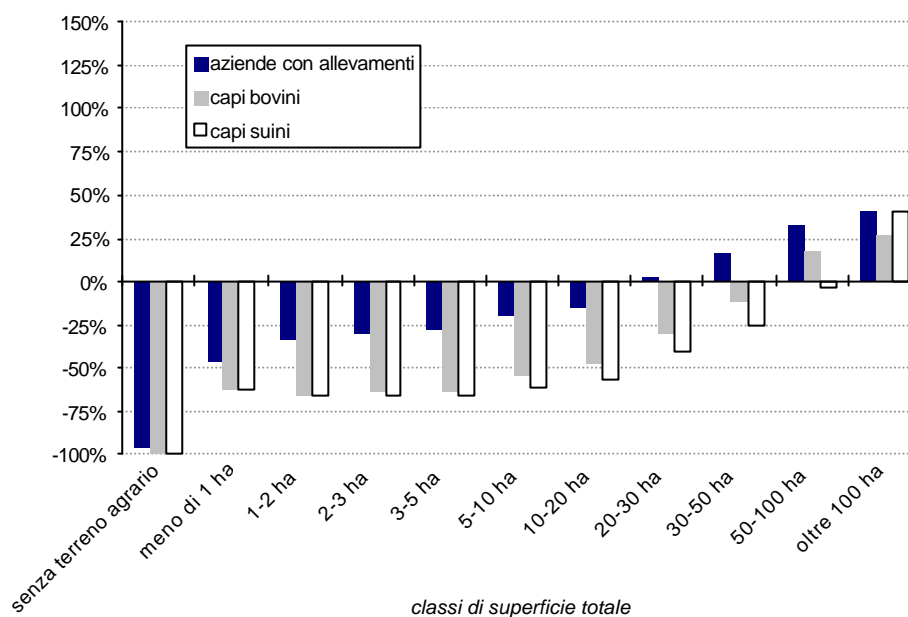
Alla data del 22 ottobre 2000, le aziende agricole toscane che praticano l'allevamento di bestiame risultano essere 49.805, pari al 35,6% del totale. Si tratta di un dato inferiore di oltre il 30% a quello rilevato nel 1990, che indica l'abbandono della pratica zootecnica da parte di un gran numero di aziende.

L'analisi per classi di superficie totale mostra, tuttavia, che la contrazione ha interessato esclusivamente le aziende di minore estensione (fino a 20 ettari). In particolare, le aziende allevatrici senza terreno agrario sono quasi scomparse dalla regione (-95,7%), mentre il numero di quelle con meno di 1 ettaro si è pressoché dimezzato. Sopra la soglia dei 20 ettari, al contrario, le aziende allevatrici sono aumentate, con tassi d'incremento

crescenti con la superficie delle aziende, fino al +40,4% della classe con oltre 100 ettari di superficie totale.

L'allevamento di gran lunga più diffuso è quello avicolo (praticato all'84,7% delle aziende allevatrici, con poco meno di 3,5 milioni di capi). Seguono l'allevamento dei suini (11,0% delle aziende allevatrici e 172.000 capi), quello dei bovini (10,0% delle aziende e 103.000 capi) e quello degli ovini (9,3% delle aziende e 555.000 capi).

Grafico 3
Regione Toscana, Aziende con allevamenti, capi bovini e suini per classi di superficie totale. Variazioni percentuali 2000-1990



Dinamiche simili – diminuzione delle aziende piccole e medie e aumento delle grandi – si osservano considerando le aziende allevatrici secondo la specie di bestiame allevato. Le perdite più consistenti hanno interessato le aziende che praticano l'allevamento di bovini (-46,0%) e quelle suinicole (-54,0%), mentre sono state più contenute, ancorché di notevole entità, le riduzioni del numero di aziende con ovini (-38,7%) e con allevamenti avicoli (-33,0%). Il ridimensionamento del comparto zootecnico appare evidente anche in termini di consistenza degli allevamenti, benché la riduzione del numero dei capi sia stata generalmente meno marcata di quella delle aziende allevatrici. Limitando l'esame alle specie più diffuse, si osserva infatti che il numero dei capi bovini è diminuito del 31,2%, quello dei suini del 41,4%, quello degli ovini del 22,7% e la consistenza degli allevamenti avicoli si è ridotta del 33,6%. È generalmente aumentato, di conseguenza, il numero medio di capi per azienda allevatrice, cosicché si può inferire che le difficoltà incontrate dal comparto zootecnico nel corso dell'ultimo decennio abbiano favorito un'espansione delle aziende maggiori, che hanno finito per consolidare le loro posizioni.

Tavole statistiche

Tav. 1
Regione Toscana: Aziende agricole, superficie totale e superficie agricola utilizzata per provincia, classe di superficie agricola utilizzata, forma di conduzione e titolo di possesso dei terreni. Anni 1990, 2000 e variazioni percentuali 2000-1990
Superfici in ettari

PROVINCE CLASSI DI S.A.U. FORME DI CONDUZIONE TITOLO DI POSSESSO DEI TERRENI	AZIENDE AGRICOLE			SUPERFICIE TOTALE			SUPERFICIE AGRICOLA UTILIZZATA		
	2000	1990	Variazioni i percent.	2000	1990	Variazioni percent.	2000	1990	Variazioni percent.
Province									
Massa-Carrara	9.640	11.425	-15,6	54.092,79	58.309,72	-7,2	19.651,36	23.552,73	-16,6
Lucca	16.754	20.288	-17,4	79.196,95	99.786,91	-20,6	29.556,45	36.889,71	-19,9
Pistoia	16.266	16.837	-3,4	65.717,54	69.110,19	-4,9	25.362,33	26.465,31	-4,2
Firenze	17.045	19.040	-10,5	235.370,97	273.734,23	-14,0	123.953,24	140.597,43	-11,8
Prato	2.406	2.729	-11,8	21.629,01	22.462,48	-3,7	10.097,88	9.164,51	10,2
Livorno	6.052	6.482	-6,6	66.225,54	66.977,07	-1,1	37.350,91	38.817,06	-3,8
Pisa	15.946	16.803	-5,1	185.358,00	194.981,92	-4,9	108.820,27	114.474,76	-4,9
Arezzo	22.890	22.677	0,9	240.388,40	270.775,43	-11,2	111.525,71	126.078,18	-11,5
Siena	14.858	15.099	-1,6	332.789,20	347.438,59	-4,2	184.800,25	195.445,51	-5,4
Grosseto	18.015	18.361	-1,9	346.692,87	372.986,94	-7,0	206.580,39	216.083,21	-4,4
Totale	139.872	149.741	-6,6	1.627.461,27	1.776.563,48	-8,4	857.698,79	927.568,41	-7,5
Classi di S.A.U.									
Senza S.A.U.	4.854	3.531	37,5	59.218,06	50.068,81	18,3	-	-	-
Meno di 1 ettaro	63.544	64.571	-1,6	77.278,02	81.442,05	-5,1	26.281,39	26.709,06	-1,6
Da 1 a 2 ettari	21.907	24.170	-9,4	60.261,79	74.363,73	-19,0	30.401,09	33.353,24	-8,9
Da 2 a 3 ettari	10.859	12.756	-14,9	50.528,69	59.467,24	-15,0	26.200,39	30.584,23	-14,3
Da 3 a 5 ettari	11.258	13.661	-17,6	77.508,86	92.519,58	-16,2	43.015,03	51.875,75	-17,1
Da 5 a 10 ettari	11.266	13.347	-15,6	132.609,77	159.588,42	-16,9	78.823,42	92.819,83	-15,1
Da 10 a 20 ettari	7.595	8.801	-13,7	172.422,27	190.006,87	-9,3	106.093,68	121.304,78	-12,5
Da 20 a 30 ettari	2.988	3.208	-6,9	118.477,06	124.223,02	-4,6	72.638,61	77.339,96	-6,1
Da 30 a 50 ettari	2.532	2.588	-2,2	149.097,66	159.929,39	-6,8	96.642,07	98.525,83	-1,9
Da 50 a 100 ettari	1.850	1.843	0,4	223.547,83	214.639,85	4,2	127.778,69	126.209,71	1,2
100 ettari e oltre	1.219	1.265	-3,6	506.511,26	570.314,52	-11,2	249.824,42	268.846,02	-7,1
Totale	139.872	149.741	-6,6	1.627.461,27	1.776.563,48	-8,4	857.698,79	927.568,41	-7,5
Forme di conduzione									
Conduzione diretta del coltivatore	134.812	143.197	-5,9	1.073.633,16	1.133.980,36	-5,3	658.106,71	677.892,38	-2,9
<i>di cui: con solo manodopera familiare</i>	127.753	130.603	-2,2	848.572,67	816.237,27	4,0	528.365,48	510.822,20	3,4
<i>con manodopera familiare prevalente</i>	4.676	8.007	-41,6	113.820,00	131.560,55	-13,5	72.961,68	81.535,62	-10,5
<i>con manodopera extrafamiliare prevalente</i>	2.383	4.587	-48,0	111.240,49	186.182,54	-40,3	56.779,55	85.534,56	-33,6
Conduzione con salariati (in economia) (a)	4.882	4.885	-0,1	551.712,89	617.516,64	-10,7	198.655,82	237.867,29	-16,5
Conduzione a colonia parziaria appoderata	112	1.618	-93,1	1.134,31	15.730,61	-92,8	731,58	11.099,06	-93,4
Altra forma di conduzione	66	41	61,0	980,91	9.335,87	-89,5	204,68	709,68	-71,2
Totale	139.872	149.741	-6,6	1.627.461,27	1.776.563,48	-8,4	857.698,79	927.568,41	-7,5
Titolo di possesso dei terreni									
Terreno solo in proprietà	123.155	136.374	-9,7	1.118.498,72	1.423.454,59	-21,4	555.845,99	732.879,02	-24,2
Terreno solo in affitto (b)	6.560	6.535	0,4	171.125,17	95.243,76	79,7	89.895,16	53.424,91	68,3
Terreno parte in proprietà e parte in affitto (b)	10.146	6.728	50,8	337.837,38	257.865,13	31,0	211.957,64	141.264,48	50,0
<i>di cui: terreno in proprietà</i>	-	-	-	190.242,31	164.729,64	15,5	115.101,13	80.627,84	42,8
<i>terreno in affitto (b)</i>	-	-	-	147.595,07	93.135,49	58,5	96.856,51	60.636,64	59,7
Totale (c)	139.861	149.637	-6,5	1.627.461,27	1.776.563,48	-8,4	857.698,79	927.568,41	-7,5

- (a) Compresa le aziende il cui conduttore si avvale esclusivamente di manodopera e mezzi forniti da terzi
- (b) Compresi i terreni in uso gratuito
- (c) Dal totale sono escluse le aziende senza terreno agrario

Tav. 2a
Regione Toscana: Ripartizione delle superfici aziendali per provincia, classe di superficie agricola utilizzata e forma di conduzione. Anno 2000
Superfici in ettari

PROVINCE CLASSI DI S.A.U. FORME DI CONDUZIONE	SUPERFICIE AGRICOLA UTILIZZATA				COLTURE BOSCHIVE (b)	ALTRA SUPERFICIE	SUPERFICIE TOTALE
	Seminativi (a)	Coltivazioni legnose agrarie	Prati permanenti e pascoli	Totale			
Province							
Massa-Carrara	1.832,46	5.874,12	11.944,78	19.651,36	27.358,51	7.082,92	54.092,79
Lucca	9.061,28	8.717,85	11.777,32	29.556,45	43.000,73	6.639,77	79.196,95
Pistoia	7.965,19	12.134,26	5.262,88	25.362,33	35.981,19	4.374,02	65.717,54
Firenze	50.546,45	49.368,25	24.038,54	123.953,24	97.283,03	14.134,70	235.370,97
Prato	3.846,10	3.038,59	3.213,19	10.097,88	10.399,33	1.131,80	21.629,01
Livorno	27.416,10	7.351,91	2.582,90	37.350,91	22.663,65	6.210,98	66.225,54
Pisa	82.093,04	14.855,52	11.871,71	108.820,27	63.482,58	13.055,15	185.358,00
Arezzo	69.546,30	23.509,74	18.469,67	111.525,71	113.336,77	15.525,92	240.388,40
Siena	132.738,98	33.339,13	18.722,14	184.800,25	122.388,18	25.600,77	332.789,20
Grosseto	155.428,57	25.422,76	25.729,06	206.580,39	118.090,64	22.021,84	346.692,87
Totale	540.474,47	183.612,13	133.612,19	857.698,79	653.984,61	115.777,87	1.627.461,27
Classi di S.A.U.							
Senza S.A.U.	-	-	-	-	53.049,50	6.168,56	59.218,06
Meno di 1 ettaro	7.641,82	14.840,53	3.799,04	26.281,39	38.472,22	12.524,41	77.278,02
Da 1 a 2 ettari	10.574,22	15.109,92	4.716,95	30.401,09	22.624,19	7.236,51	60.261,79
Da 2 a 3 ettari	10.225,53	11.921,12	4.053,74	26.200,39	19.485,75	4.842,55	50.528,69
Da 3 a 5 ettari	19.101,56	17.580,05	6.333,42	43.015,03	28.011,77	6.482,06	77.508,86
Da 5 a 10 ettari	42.042,88	25.360,29	11.420,25	78.823,42	44.386,98	9.399,37	132.609,77
Da 10 a 20 ettari	66.984,56	25.178,51	13.930,61	106.093,68	56.113,53	10.215,06	172.422,27
Da 20 a 30 ettari	49.305,49	13.591,55	9.741,57	72.638,61	39.335,04	6.503,41	118.477,06
Da 30 a 50 ettari	68.975,80	14.354,20	13.312,07	96.642,07	44.686,04	7.769,55	149.097,66
Da 50 a 100 ettari	91.152,65	17.425,42	19.200,62	127.778,69	82.758,33	13.010,81	223.547,83
100 ettari e oltre	174.469,96	28.250,54	47.103,92	249.824,42	225.061,26	31.625,58	506.511,26
Totale	540.474,47	183.612,13	133.612,19	857.698,79	653.984,61	115.777,87	1.627.461,27
Forme di conduzione							
Conduzione diretta del coltivatore	422.284,87	139.364,03	96.457,81	658.106,71	338.882,00	76.644,45	1.073.633,16
<i>di cui: con solo manodopera familiare</i>	<i>340.598,47</i>	<i>107.598,33</i>	<i>80.168,68</i>	<i>528.365,48</i>	<i>257.455,31</i>	<i>62.751,88</i>	<i>848.572,67</i>
<i> con manodopera familiare prevalente</i>	<i>47.456,31</i>	<i>16.548,41</i>	<i>8.956,96</i>	<i>72.961,68</i>	<i>33.703,75</i>	<i>7.154,57</i>	<i>113.820,00</i>
<i> con manodopera extrafamiliare prevalente</i>	<i>34.230,09</i>	<i>15.217,29</i>	<i>7.332,17</i>	<i>56.779,55</i>	<i>47.722,94</i>	<i>6.738,00</i>	<i>111.240,49</i>
Conduzione con salariati (in economia) (c)	117.782,73	43.912,53	36.960,56	198.655,82	314.136,70	38.920,37	551.712,89
Conduzione a colonia parziaria appoderata	345,75	254,63	131,20	731,58	300,83	101,90	1.134,31
Altra forma di conduzione	61,12	80,94	62,62	204,68	665,08	111,15	980,91
Totale	540.474,47	183.612,13	133.612,19	857.698,79	653.984,61	115.777,87	1.627.461,27

(a) Compresi gli orti familiari

(b) Somma di boschi e arboricoltura da legno

(c) Comprese le aziende il cui conduttore si avvale esclusivamente di manodopera e mezzi forniti da terzi

Tav. 2b
Regione Toscana: Ripartizione delle superfici aziendali per provincia, classe di superficie agricola utilizzata e forma di conduzione. Variazioni percentuali 2000-1990

PROVINCE CLASSI DI S.A.U. FORME DI CONDUZIONE	SUPERFICIE AGRICOLA UTILIZZATA				COLTURE BOSCHIVE (b)	ALTRA SUPERFICIE	SUPERFICIE TOTALE
	Seminativi (a)	Coltivazioni legnose agrarie	Prati permanenti e pascoli	Totale			
Province							
Massa-Carrara	-44,0	-10,3	-13,0	-16,6	-7,7	38,5	-7,2
Lucca	-23,3	-22,2	-15,1	-19,9	-18,2	-35,6	-20,6
Pistoia	-11,4	-4,3	9,6	-4,2	-0,7	-31,6	-4,9
Firenze	-11,4	-8,3	-19,1	-11,8	-13,2	-32,8	-14,0
Prato	-15,1	5,1	84,1	10,2	-5,6	-50,4	-3,7
Livorno	-7,4	9,0	4,3	-3,8	-1,1	18,2	-1,1
Pisa	-2,7	-6,2	-16,9	-4,9	-2,1	-16,6	-4,9
Arezzo	-7,5	-10,5	-25,1	-11,5	-10,0	-17,3	-11,2
Siena	-4,6	5,5	-24,1	-5,4	-4,5	7,2	-4,2
Grosseto	-0,7	0,2	-24,8	-4,4	-4,3	-34,2	-7,0
Totale	-5,2	-4,8	-18,6	-7,5	-7,5	-18,6	-8,4
Classi di S.A.U.							
Senza S.A.U.	-	-	-	-	20,7	0,6	18,3
Meno di 1 ettaro	-24,1	9,9	21,4	-1,6	-3,2	-16,5	-5,1
Da 1 a 2 ettari	-22,9	-0,7	6,6	-8,9	-11,9	-52,8	-19,0
Da 2 a 3 ettari	-24,3	-6,3	-6,7	-14,3	-14,3	-21,2	-15,0
Da 3 a 5 ettari	-22,5	-9,4	-19,0	-17,1	-12,8	-24,1	-16,2
Da 5 a 10 ettari	-19,0	-8,7	-13,0	-15,1	-16,0	-32,6	-16,9
Da 10 a 20 ettari	-15,4	0,2	-18,1	-12,5	1,2	-22,8	-9,3
Da 20 a 30 ettari	-3,4	-4,3	-19,6	-6,1	2,3	-23,0	-4,6
Da 30 a 50 ettari	5,7	-3,0	-27,9	-1,9	-14,6	-14,4	-6,8
Da 50 a 100 ettari	10,9	-6,0	-24,7	1,2	9,6	0,9	4,2
100 ettari e oltre	-2,5	-10,8	-19,2	-7,1	-16,0	-5,5	-11,2
Totale	-5,2	-4,8	-18,6	-7,5	-7,5	-18,6	-8,4
Forme di conduzione							
Conduzione diretta del coltivatore	0,3	0,7	-18,7	-2,9	-5,6	-21,2	-5,3
<i>di cui: con solo manodopera familiare</i>	6,1	7,7	-10,9	3,4	11,6	-16,0	4,0
<i>con manodopera familiare prevalente</i>	-4,6	-12,1	-31,0	-10,5	-16,3	-26,6	-13,5
<i>con manodopera extrafamiliare prevalente</i>	-31,8	-22,6	-53,1	-33,6	-45,7	-47,0	-40,3
Conduzione con salariati (in economia) (c)	-17,7	-14,6	-14,7	-16,5	-6,6	-10,0	-10,7
Conduzione a colonia parziaria appoderata	-94,4	-91,7	-93,1	-93,4	-91,1	-91,8	-92,8
Altra forma di conduzione	-82,3	68,0	-80,2	-71,2	-91,8	-77,8	-89,5
Totale	-5,2	-4,8	-18,6	-7,5	-7,5	-18,6	-8,4

(a) Compresi gli orti familiari

(b) Somma di boschi e arboricoltura da legno

(c) Compresa le aziende il cui conduttore si avvale esclusivamente di manodopera e mezzi forniti da terzi

Tav. 3a
Regione Toscana: Aziende agricole con allevamenti secondo la specie di bestiame, per provincia e classe di superficie totale. Anno 2000 e variazioni percentuali 2000-1990

PROVINCE CLASSI DI SUPERFICIE TOTALE	AZIENDE CON ALLEVAMENTI:							
	Totale	Bovini	Bufalini	Suini	Ovini	Caprini	Equini	Avicoli
<i>VALORI ASSOLUTI (2000)</i>								
Province								
Massa-Carrara	4.043	874	2	337	377	262	384	3.348
Lucca	6.452	740	-	340	246	271	295	5.131
Pistoia	3.245	148	-	150	111	128	250	2.795
Firenze	4.982	497	2	447	408	260	603	4.165
Prato	807	66	1	59	43	41	83	693
Livorno	2.393	171	1	359	106	146	212	2.133
Pisa	5.609	393	-	577	347	192	471	4.918
Arezzo	10.427	651	3	1.152	549	316	572	9.413
Siena	5.225	402	1	946	559	218	466	4.373
Grosseto	6.622	1.022	3	1.104	1.889	194	897	5.088
Totale	49.805	4.964	13	5.471	4.635	2.028	4.233	42.057
Classi di superficie totale								
Senza terreno agrario	10	-	-	-	1	1	2	4
Meno di 1 ettaro	14.004	192	-	337	173	320	373	12.522
Da 1 a 2 ettari	7.597	258	1	375	217	273	396	6.763
Da 2 a 3 ettari	4.515	252	-	325	169	196	276	4.004
Da 3 a 5 ettari	5.402	427	-	535	313	242	438	4.739
Da 5 a 10 ettari	6.485	858	2	961	601	343	700	5.448
Da 10 a 20 ettari	5.031	976	1	1.049	853	266	663	4.058
Da 20 a 30 ettari	2.252	550	2	579	605	117	358	1.692
Da 30 a 50 ettari	1.990	570	2	565	715	101	360	1.427
Da 50 a 100 ettari	1.478	481	-	451	619	93	324	953
100 ettari e oltre	1.041	400	5	294	369	76	343	447
Totale	49.805	4.964	13	5.471	4.635	2.028	4.233	42.057
<i>VARIAZIONI PERCENTUALI 2000-1990</i>								
Province								
Massa-Carrara	-39,9	-48,8	..	-51,8	-32,7	-51,8	-16,3	-45,1
Lucca	-43,5	-51,4	-100,0	-56,1	-54,9	-60,8	-34,2	-48,8
Pistoia	-40,3	-42,4	-	-65,4	-46,9	-36,6	6,4	-42,8
Firenze	-31,7	-49,3	-71,4	-57,2	-30,4	-46,4	-20,2	-33,8
Prato	-41,9	-52,9	..	-50,0	-37,7	-50,6	-17,8	-41,4
Livorno	-34,5	-46,1	-75,0	-49,9	-36,5	-59,2	-13,5	-36,8
Pisa	-28,7	-42,4	-100,0	-53,6	-36,0	-63,0	-5,0	-29,4
Arezzo	-20,3	-43,8	50,0	-52,8	-32,5	-50,3	-6,4	-21,6
Siena	-16,7	-46,9	..	-47,6	-36,8	-49,3	-3,1	-14,5
Grosseto	-24,1	-38,9	50,0	-57,9	-40,6	-66,2	-	-25,9
Totale	-30,7	-46,0	-35,0	-54,0	-38,7	-55,2	-10,5	-33,0
Classi di superficie totale								
Senza terreno agrario	-95,7	-100,0	-	-100,0	-98,0	-95,8	-90,9	-96,0
Meno di 1 ettaro	-46,9	-63,5	-100,0	-62,3	-58,3	-67,2	-32,7	-47,9
Da 1 a 2 ettari	-33,7	-66,8	-75,0	-66,5	-50,1	-61,5	-23,6	-35,2
Da 2 a 3 ettari	-31,0	-64,6	-100,0	-66,0	-56,8	-55,1	-33,5	-32,2
Da 3 a 5 ettari	-27,0	-64,4	-100,0	-66,4	-55,4	-59,5	-30,1	-27,7
Da 5 a 10 ettari	-20,7	-55,3	-33,3	-61,4	-52,2	-52,3	-12,4	-22,7
Da 10 a 20 ettari	-15,4	-48,1	-50,0	-56,8	-45,6	-51,2	-2,9	-17,4
Da 20 a 30 ettari	2,0	-30,9	100,0	-40,4	-32,5	-40,9	8,5	1,7
Da 30 a 50 ettari	16,4	-12,7	100,0	-25,2	-19,9	-35,3	25,0	16,5
Da 50 a 100 ettari	32,8	17,6	-100,0	-3,6	0,7	-9,7	23,2	41,6
100 ettari e oltre	46,6	27,0	150,0	40,7	10,1	28,8	49,1	64,9
Totale	-30,7	-46,0	-35,0	-54,0	-38,7	-55,2	-10,5	-33,0

Tav. 3b
Regione Toscana: Capi di bestiame delle aziende agricole secondo la specie, per provincia e classe di superficie totale delle aziende. Anno 2000 e variazioni percentuali 2000-1990

PROVINCE CLASSI DI SUPERFICIE TOTALE	CAPI DI BESTIAME:						
	Bovini	Bufalini	Suini	Ovini	Caprini	Equini	Avicoli
<i>VALORI ASSOLUTI (2000)</i>							
Province							
Massa-Carrara	3.842	5	3.898	9.657	2.026	1.245	65.341
Lucca	5.902	-	1.985	14.290	2.635	929	170.589
Pistoia	4.042	-	4.789	5.331	808	903	93.595
Firenze	14.060	11	9.476	27.501	2.039	2.619	288.926
Prato	645	22	268	1.101	326	580	13.758
Livorno	3.784	3	2.478	7.887	805	1.045	60.340
Pisa	10.483	-	22.701	44.131	1.040	2.390	1.024.313
Arezzo	16.233	56	78.282	34.371	2.343	2.176	1.043.925
Siena	13.908	2	24.005	128.166	1.474	2.354	495.779
Grosseto	30.109	422	23.759	282.244	3.662	4.348	227.473
Totale	103.008	521	171.641	554.679	17.158	18.589	3.484.039
Classi di superficie totale							
Senza terreno agrario	-	-	-	500	37	3	32
Meno di 1 ettaro	482	-	836	6.349	1.330	851	219.964
Da 1 a 2 ettari	868	2	889	4.489	1.466	804	217.657
Da 2 a 3 ettari	885	-	1.943	4.066	1.055	729	105.070
Da 3 a 5 ettari	2.084	-	3.251	7.929	1.434	1.248	267.066
Da 5 a 10 ettari	7.051	25	10.038	21.603	2.755	2.406	402.855
Da 10 a 20 ettari	12.613	1	13.599	55.062	1.947	2.940	205.295
Da 20 a 30 ettari	11.362	11	17.216	61.480	1.366	1.482	259.602
Da 30 a 50 ettari	13.753	5	23.060	104.623	1.385	1.855	1.027.221
Da 50 a 100 ettari	16.493	-	27.481	141.836	1.254	2.243	273.613
100 ettari e oltre	37.417	477	73.328	146.742	3.129	4.028	505.664
Totale	103.008	521	171.641	554.679	17.158	18.589	3.484.039
<i>VARIAZIONI PERCENTUALI 2000-1990</i>							
Province							
Massa-Carrara	-46,5	-	-24,5	-23,5	-45,5	7,0	-61,8
Lucca	-43,8	-100,0	-65,8	-47,4	-56,4	-11,6	-36,4
Pistoia	-5,5	-	-52,8	-33,8	-39,2	4,3	-65,0
Firenze	-26,1	-95,2	-41,8	-35,5	-34,9	-28,6	-35,1
Prato	-48,8	..	-74,7	-66,5	-56,8	52,6	-56,0
Livorno	-51,9	-94,1	-36,2	-49,4	-59,6	-3,3	-46,6
Pisa	-27,8	-100,0	14,9	-30,2	-76,0	21,4	56,6
Arezzo	-22,0	154,5	-29,2	-34,3	-28,0	-11,7	-30,8
Siena	-38,4	..	-72,1	-10,4	-61,3	-1,9	-14,3
Grosseto	-27,8	317,8	-30,4	-19,3	-26,1	-45,8	-81,2
Totale	-31,2	3,2	-41,4	-22,7	-48,5	-19,4	-33,6
Classi di superficie totale							
Senza terreno agrario	-100,0	-	-100,0	-93,4	-87,9	-97,7	-100,0
Meno di 1 ettaro	-73,9	-100,0	-76,1	-22,1	-67,8	-14,0	-57,6
Da 1 a 2 ettari	-66,5	-98,2	-88,1	-58,9	-59,4	-19,4	-63,9
Da 2 a 3 ettari	-71,2	-100,0	-67,7	-55,1	-53,4	-28,9	-71,1
Da 3 a 5 ettari	-65,3	-100,0	-75,9	-58,6	-64,0	-74,9	-35,8
Da 5 a 10 ettari	-53,9	8,7	-63,3	-57,0	-51,5	-9,6	-6,0
Da 10 a 20 ettari	-56,2	-97,4	-74,8	-46,8	-51,4	-10,3	-66,9
Da 20 a 30 ettari	-33,5	-80,0	-55,1	-33,2	-39,1	-5,2	-59,8
Da 30 a 50 ettari	-19,4	400,0	-6,1	-21,5	-40,7	0,8	1,1
Da 50 a 100 ettari	-3,1	-100,0	-42,4	-3,0	-43,0	26,5	-0,5
100 ettari e oltre	-6,1	294,2	16,6	6,8	22,7	4,9	70,5
Totale	-31,2	3,2	-41,4	-22,7	-48,5	-19,4	-33,6

Tav. 4
Regione Toscana: Superfici medie delle aziende agricole per provincia, forma di conduzione e titolo di possesso dei terreni. Anno 2000 e variazioni assolute 2000-1990
Dati in ettari

PROVINCE FORME DI CONDUZIONE TITOLO DI POSSESSO DEI TERRENI	SUPERFICIE TOTALE (a)			SUPERFICIE AGRICOLA UTILIZZATA (b)		
	2000	1990	Variazioni assolute	2000	1990	Variazioni assolute
Province						
Massa-Carrara	5,61	5,11	0,51	2,09	2,07	0,02
Lucca	4,73	4,92	-0,19	1,81	1,83	-0,02
Pistoia	4,04	4,11	-0,07	1,75	1,74	0,01
Firenze	13,81	14,38	-0,57	7,39	7,48	-0,10
Prato	8,99	8,26	0,73	4,34	3,46	0,88
Livorno	10,94	10,34	0,61	6,25	6,04	0,21
Pisa	11,62	11,62	0,01	6,93	6,90	0,03
Arezzo	10,50	11,94	-1,44	4,96	5,63	-0,67
Siena	22,40	23,04	-0,64	13,23	13,50	-0,27
Grosseto	19,25	20,33	-1,08	11,72	11,88	-0,15
Totale	11,64	11,87	-0,24	6,35	6,34	0,01
Forme di conduzione						
Conduzione diretta del coltivatore	7,96	7,92	0,04	5,06	4,85	0,21
<i>di cui: con solo manodopera familiare</i>	6,64	6,25	0,39	4,29	4,01	0,28
<i>con manodopera familiare prevalente</i>	24,34	16,44	7,90	15,79	10,24	5,55
<i>con manodopera extrafamiliare prevalente</i>	46,68	40,60	6,08	24,26	18,94	5,33
Conduzione con salariati (in economia) (c)	113,01	126,51	-13,50	42,51	50,31	-7,80
Conduzione a colonia parziaria appoderata	10,13	9,72	0,41	6,71	6,86	-0,15
Altra forma di conduzione	14,86	227,70	-212,84	3,72	19,18	-15,46
Totale	11,64	11,87	-0,24	6,35	6,34	0,01
Titolo di possesso dei terreni						
Terreno solo in proprietà	9,08	10,44	-1,36	4,69	5,51	-0,82
Terreno solo in affitto (d)	26,09	14,57	11,51	13,84	8,21	5,63
Terreno parte in proprietà e parte in affitto (d)	33,30	38,33	-5,03	21,05	21,02	0,02
<i>di cui: terreno in proprietà</i>	18,75	24,48	-5,73	11,43	12,00	-0,57
<i>terreno in affitto (d)</i>	14,55	13,84	0,70	9,62	9,02	0,59
Totale	11,64	11,87	-0,24	6,35	6,34	0,01

(a) Valori calcolati sul totale delle aziende con terreno agrario

(b) Valori calcolati sul totale delle aziende con superficie agricola utilizzata

(c) Compresa le aziende il cui conduttore si avvale esclusivamente di manodopera e mezzi forniti da terzi

(d) Compresi i terreni in uso gratuito

Tav. 5

Regione Toscana: Numero medio di capi di bestiame per azienda agricola con allevamenti secondo la specie, per provincia e classe di superficie totale delle aziende. Anno 2000 e variazioni assolute 2000-1990

PROVINCE CLASSI DI SUPERFICIE TOTALE	CAPI DI BESTIAME:						
	Bovini	Bufalini	Suini	Ovini	Caprini	Equini	Avicoli
<i>VALORI ASSOLUTI (2000)</i>							
Province							
Massa-Carrara	4,4	2,5	11,6	25,6	7,7	3,2	19,5
Lucca	8,0	-	5,8	58,1	9,7	3,1	33,2
Pistoia	27,3	-	31,9	48,0	6,3	3,6	33,5
Firenze	28,3	5,5	21,2	67,4	7,8	4,3	69,4
Prato	9,8	22,0	4,5	25,6	8,0	7,0	19,9
Livorno	22,1	3,0	6,9	74,4	5,5	4,9	28,3
Pisa	26,7	-	39,3	127,2	5,4	5,1	208,3
Arezzo	24,9	18,7	68,0	62,6	7,4	3,8	110,9
Siena	34,6	2,0	25,4	229,3	6,8	5,1	113,4
Grosseto	29,5	140,7	21,5	149,4	18,9	4,8	44,7
Totale	20,8	40,1	31,4	119,7	8,5	4,4	82,8
Classi di superficie totale							
Senza terreno agrario	-	-	-	500,0	37,0	1,5	8,0
Meno di 1 ettaro	2,5	-	2,5	36,7	4,2	2,3	17,6
Da 1 a 2 ettari	3,4	2,0	2,4	20,7	5,4	2,0	32,2
Da 2 a 3 ettari	3,5	-	6,0	24,1	5,4	2,6	26,2
Da 3 a 5 ettari	4,9	-	6,1	25,3	5,9	2,8	56,4
Da 5 a 10 ettari	8,2	12,5	10,4	35,9	8,0	3,4	73,9
Da 10 a 20 ettari	12,9	1,0	13,0	64,6	7,3	4,4	50,6
Da 20 a 30 ettari	20,7	5,5	29,7	101,6	11,7	4,1	153,4
Da 30 a 50 ettari	24,1	2,5	40,8	146,3	13,7	5,2	719,8
Da 50 a 100 ettari	34,3	-	60,9	229,1	13,5	6,9	287,1
100 ettari e oltre	93,5	95,4	249,4	397,7	41,2	11,7	1.131,2
Totale	20,8	40,1	31,4	119,7	8,5	4,4	82,8
<i>VARIAZIONI ASSOLUTE 2000-1990</i>							
Province							
Massa-Carrara	0,2	-	4,2	3,1	0,9	0,7	-8,5
Lucca	1,1	..	-1,7	8,4	1,0	0,8	6,5
Pistoia	10,7	-	8,6	9,5	-0,3	-0,1	-21,2
Firenze	8,9	-27,5	5,6	-5,4	1,4	-0,5	-1,3
Prato	0,8	-	-4,4	-22,1	-1,1	3,2	-6,6
Livorno	-2,7	-9,8	1,5	-18,9	..	0,5	-5,2
Pisa	5,4	..	23,5	10,6	-2,9	1,1	114,3
Arezzo	7,0	7,7	22,7	-1,7	2,3	-0,2	-14,7
Siena	4,8	-	-22,3	67,7	-2,1	0,1	0,3
Grosseto	4,5	90,2	8,5	39,4	10,2	-4,1	-131,6
Totale	4,5	14,8	6,8	24,7	1,1	-0,5	-0,7
Classi di superficie totale							
Senza terreno agrario	..	-	..	346,5	24,3	-4,4	-626,0
Meno di 1 ettaro	-1,0	..	-1,4	17,1	-0,1	0,5	-4,0
Da 1 a 2 ettari	..	-26,0	-4,3	-4,4	0,3	0,1	-25,6
Da 2 a 3 ettari	-0,8	..	-0,3	0,9	0,2	0,2	-35,4
Da 3 a 5 ettari	-0,1	..	-2,4	-1,9	-0,7	-5,1	-7,1
Da 5 a 10 ettari	0,2	4,8	-0,5	-4,0	0,1	0,1	13,1
Da 10 a 20 ettari	-2,4	-18,5	-9,3	-1,5	..	-0,4	-75,6
Da 20 a 30 ettari	-0,8	-49,5	-9,7	-1,0	0,4	-0,6	-234,5
Da 30 a 50 ettari	-2,0	1,5	8,3	-2,9	-1,3	-1,2	-109,4
Da 50 a 100 ettari	-7,3	..	-41,1	-8,6	-7,9	0,2	-121,4
100 ettari e oltre	-33,0	34,9	-51,6	-12,5	-2,1	-4,9	37,0
Totale	4,5	14,8	6,8	24,7	1,1	-0,5	-0,7

Tav. 6
Regione Toscana: Aziende agricole e relativo numero di giornate di lavoro secondo la categoria di manodopera agricola, per provincia. Anno 2000

PROVINCE	CONDUTTORE	CONIUGE DEL CONDUTTORE	ALTRI FAMILIARI DEL CONDUTTORE	ALTRI PARENTI DEL CONDUTTORE	MANODOPERA EXTRAFAMILIARE		TOTALE
					A tempo indeterminato	A tempo determinato	
<i>AZIENDE</i>							
Massa-Carrara	9.587	5.240	3.570	756	67	434	9.640
Lucca	16.654	9.730	8.147	1.065	223	656	16.754
Pistoia	16.113	10.604	8.063	1.351	443	775	16.266
Firenze	16.523	11.344	9.122	2.109	949	1.674	17.045
Prato	2.310	1.588	1.364	317	119	163	2.406
Livorno	5.946	3.835	2.679	516	179	347	6.052
Pisa	15.701	10.931	7.587	1.449	359	767	15.946
Arezzo	22.712	16.097	12.819	2.513	343	1.352	22.890
Siena	14.359	9.558	6.886	1.345	814	1.212	14.858
Grosseto	17.705	11.946	7.987	1.472	402	707	18.015
Totale	137.610	90.873	68.224	12.893	3.898	8.087	139.872
<i>GIORNATE DI LAVORO</i>							
Massa-Carrara	731.016	250.976	130.174	52.384	9.384	16.300	1.190.234
Lucca	1.171.321	356.979	269.803	61.994	65.848	59.751	1.985.696
Pistoia	1.043.286	307.903	276.518	92.043	340.310	62.813	2.122.873
Firenze	1.551.086	413.679	334.642	176.453	429.994	298.163	3.204.017
Prato	166.996	36.274	33.070	18.272	29.370	11.659	295.641
Livorno	642.315	207.040	137.358	53.448	97.552	89.784	1.227.497
Pisa	1.171.631	349.527	208.389	115.994	175.080	112.515	2.133.136
Arezzo	1.383.574	397.895	290.728	116.524	239.796	218.934	2.647.451
Siena	1.209.954	346.123	287.567	109.893	607.920	486.080	3.047.537
Grosseto	1.587.204	460.388	299.484	109.206	166.363	211.497	2.834.142
Totale	10.658.383	3.126.784	2.267.733	906.211	2.161.617	1.567.496	20.688.224

Tav. 7
Regione Toscana: Componenti la famiglia del conduttore e manodopera extrafamiliare delle aziende agricole secondo la tipologia, per provincia, classe di superficie agricola utilizzata e forma di conduzione. Anno 2000

PROVINCE CLASSI DI S.A.U. FORME DI CONDUZIONE	FAMIGLIA DEL CONDUTTORE				MANODOPERA EXTRAFAMILIARE		
	Conduttore	Familiari del conduttore (a)	Altri parenti del conduttore	Totale	A tempo indeterminato	A tempo determinato	Totale
Province							
Massa-Carrara	9.587	10.847	941	21.375	99	618	717
Lucca	16.654	23.675	1.317	41.646	436	1.194	1.630
Pistoia	16.113	24.411	1.872	42.396	1.591	1.523	3.114
Firenze	16.523	27.887	3.074	47.484	2.231	5.814	8.045
Prato	2.310	4.154	413	6.877	258	345	603
Livorno	5.946	8.313	702	14.961	489	1.226	1.715
Pisa	15.701	24.085	1.948	41.734	892	2.049	2.941
Arezzo	22.712	39.844	3.576	66.132	1.164	4.247	5.411
Siena	14.359	21.759	1.843	37.961	2.706	6.348	9.054
Grosseto	17.705	25.485	1.995	45.185	855	2.731	3.586
Totale	137.610	210.460	17.681	365.751	10.721	26.095	36.816
Classi di S.A.U.							
Senza S.A.U.	4.663	4.835	179	9.677	378	363	741
Meno di 1 ettaro	63.355	90.057	6.567	159.979	429	2.163	2.592
Da 1 a 2 ettari	21.756	33.131	2.999	57.886	363	1.465	1.828
Da 2 a 3 ettari	10.745	16.859	1.560	29.164	290	990	1.280
Da 3 a 5 ettari	11.101	17.986	1.766	30.853	566	1.416	1.982
Da 5 a 10 ettari	11.043	18.709	1.784	31.536	749	2.005	2.754
Da 10 a 20 ettari	7.296	13.329	1.230	21.855	1.019	2.839	3.858
Da 20 a 30 ettari	2.830	5.596	516	8.942	756	2.142	2.898
Da 30 a 50 ettari	2.359	4.800	454	7.613	989	2.736	3.725
Da 50 a 100 ettari	1.601	3.394	340	5.335	1.563	3.537	5.100
100 ettari e oltre	861	1.764	286	2.911	3.619	6.439	10.058
Totale	137.610	210.460	17.681	365.751	10.721	26.095	36.816
Forme di conduzione							
Conduzione diretta del coltivatore	134.812	207.141	17.454	359.407	2.713	14.236	16.949
<i>di cui: con solo manodopera familiare</i>	<i>127.753</i>	<i>196.385</i>	<i>16.240</i>	<i>340.378</i>	-	-	-
<i>con manodopera familiare prevalente</i>	<i>4.676</i>	<i>7.812</i>	<i>995</i>	<i>13.483</i>	<i>797</i>	<i>8.081</i>	<i>8.878</i>
<i>con manodopera extrafamiliare prevalente</i>	<i>2.383</i>	<i>2.944</i>	<i>219</i>	<i>5.546</i>	<i>1.916</i>	<i>6.155</i>	<i>8.071</i>
Conduzione con salariati (in economia) (b)	2.686	3.181	208	6.075	7.926	11.620	19.546
Conduzione a colonia parziaria appoderata	112	138	19	269	25	58	83
Altra forma di conduzione	-	-	-	-	57	181	238
Totale	137.610	210.460	17.681	365.751	10.721	26.095	36.816

(a) Compresa le persone che non lavorano in azienda

(b) Compresa le aziende il cui conduttore si avvale esclusivamente di manodopera e mezzi forniti da terzi

Tav. 8
Regione Toscana: Giornate di lavoro aziendale secondo la categoria di manodopera, per classe di superficie agricola utilizzata e forma di conduzione. Anno 2000

CLASSI DI S.A.U. FORME DI CONDUZIONE	MANODOPERA FAMILIARE				MANODOPERA EXTRAFAMILIARE			TOTALE
	Conduttore	Familiari del conduttore	Altri parenti del conduttore	Totale	A tempo indeterminato	A tempo determinato	Totale	
Classi di S.A.U.								
Senza S.A.U.	68.576	22.755	3.636	94.967	53.895	21.186	75.081	170.048
Meno di 1 ettaro	2.939.509	1.208.442	202.294	4.350.245	37.678	42.255	79.933	4.430.178
Da 1 a 2 ettari	1.448.146	715.048	115.009	2.278.203	45.439	45.459	90.898	2.369.101
Da 2 a 3 ettari	874.481	433.332	67.411	1.375.224	33.932	33.327	67.259	1.442.483
Da 3 a 5 ettari	1.084.281	523.077	90.724	1.698.082	92.540	57.546	150.086	1.848.168
Da 5 a 10 ettari	1.402.973	706.183	105.102	2.214.258	122.345	80.168	202.513	2.416.771
Da 10 a 20 ettari	1.205.150	665.767	102.344	1.973.261	175.398	143.800	319.198	2.292.459
Da 20 a 30 ettari	565.139	330.761	53.271	949.171	160.440	128.180	288.620	1.237.791
Da 30 a 50 ettari	512.292	333.683	57.926	903.901	222.216	148.937	371.153	1.275.054
Da 50 a 100 ettari	364.738	292.381	53.720	710.839	347.169	252.619	599.788	1.310.627
100 ettari e oltre	193.098	163.088	54.774	410.960	870.565	614.019	1.484.584	1.895.544
Totale	10.658.383	5.394.517	906.211	16.959.111	2.161.617	1.567.496	3.729.113	20.688.224
Forme di conduzione								
Conduzione diretta del coltivatore	10.517.630	5.340.817	891.069	16.749.516	541.515	611.193	1.152.708	17.902.224
<i>di cui: con solo manodopera familiare</i>	<i>9.722.947</i>	<i>4.834.909</i>	<i>776.034</i>	<i>15.333.890</i>	-	-	-	<i>15.333.890</i>
<i> con manodopera familiare prevalente</i>	<i>622.710</i>	<i>433.678</i>	<i>98.133</i>	<i>1.154.521</i>	<i>127.368</i>	<i>220.342</i>	<i>347.710</i>	<i>1.502.231</i>
<i> con manodopera extrafamiliare prevalente</i>	<i>171.973</i>	<i>72.230</i>	<i>16.902</i>	<i>261.105</i>	<i>414.147</i>	<i>390.851</i>	<i>804.998</i>	<i>1.066.103</i>
Conduzione con salariati (in economia) (a)	128.835	47.696	14.375	190.906	1.611.323	945.501	2.556.824	2.747.730
Conduzione a colonia parziaria appoderata	11.918	6.004	767	18.689	3.040	2.488	5.528	24.217
Altra forma di conduzione	-	-	-	-	5.739	8.314	14.053	14.053
Totale	10.658.383	5.394.517	906.211	16.959.111	2.161.617	1.567.496	3.729.113	20.688.224

(a) Compresa le aziende il cui conduttore si avvale esclusivamente di manodopera e mezzi forniti da terzi

Tav. 9

Regione Toscana: Aziende agricole che utilizzano mezzi meccanici di proprietà, in comproprietà e forniti da terzi secondo il tipo di mezzo, per provincia. Anno 2000

PROVINCE	AZIENDE CHE UTILIZZANO:								
	Trattrici	Motocoltivatori, motozappe, motofresatrici e motofalciatrici	Mietitrebbiatrici	Macchine per la raccolta automatizzata di:					Altri mezzi meccanici
				Totale	Pomodoro da industria	Patata	Barbabietola da zucchero	Altri prodotti	
<i>MEZZI DI PROPRIETA'</i>									
Massa-Carrara	2.264	5.036	23	45	-	2	-	43	4.004
Lucca	4.067	8.238	132	48	-	5	-	44	6.146
Pistoia	3.981	6.586	37	44	-	5	-	39	3.793
Firenze	9.533	7.686	178	112	-	6	-	107	4.606
Prato	702	1.084	17	10	-	1	-	9	639
Livorno	3.821	2.766	137	96	31	25	24	21	1.590
Pisa	7.371	6.946	465	78	7	8	39	33	3.806
Arezzo	12.232	11.722	398	155	3	4	27	125	6.181
Siena	8.171	5.378	707	69	4	1	17	47	2.388
Grosseto	9.724	6.820	621	189	44	4	14	135	8.637
Totale	61.866	62.262	2.715	846	89	61	121	603	41.790
<i>MEZZI IN COMPROPRIETA'</i>									
Massa-Carrara	79	105	1	2	-	-	-	2	94
Lucca	190	281	9	-	-	-	-	-	78
Pistoia	205	317	5	2	-	-	-	2	102
Firenze	505	254	18	1	-	-	-	1	128
Prato	24	28	-	-	-	-	-	-	21
Livorno	278	118	53	24	3	3	18	-	104
Pisa	329	245	112	10	1	-	6	3	112
Arezzo	876	567	50	7	-	-	2	5	238
Siena	461	179	114	6	1	-	2	3	80
Grosseto	314	159	257	19	7	-	4	8	390
Totale	3.261	2.253	619	71	12	3	32	24	1.347
<i>MEZZI FORNITI DA TERZI</i>									
Massa-Carrara	635	467	14	10	-	-	-	10	250
Lucca	2.667	1.040	1.321	60	-	-	-	60	863
Pistoia	2.059	565	705	124	-	1	-	124	709
Firenze	2.147	461	894	47	-	-	3	44	538
Prato	546	191	165	17	-	1	3	13	162
Livorno	730	113	1.207	120	39	6	57	28	276
Pisa	2.042	339	1.927	140	2	3	69	71	494
Arezzo	5.223	808	5.948	262	6	4	167	96	2.109
Siena	1.269	220	2.146	73	13	1	54	14	269
Grosseto	3.066	409	5.709	285	85	5	108	107	1.754
Totale	20.384	4.613	20.036	1.138	145	21	461	567	7.424

Tav. 10
Regione Toscana: Aziende agricole con coltivazioni, superfici investite da alcune coltivazioni e relative superfici medie per tipo di coltivazione. Anno 2000 e variazioni 2000-1990
Superfici in ettari

COLTIVAZIONI	AZIENDE		SUPERFICIE INVESTITA				
	Valori assoluti (2000)	Variazioni percentuali 2000-1990	Valori assoluti (2000)	Variazioni percentuali 2000-1990	Valori medi		
					2000	1990	Variazioni assolute 2000-1990
Seminativi (a)	94.956	-16,7	540.474,47	-5,2	5,69	5,00	0,69
<i>di cui: Cereali per la produzione di granella</i>	34.221	-35,6	259.571,73	-6,4	7,59	5,22	2,37
<i>Legumi secchi</i>	3.367	116,8	11.568,48	99,3	3,44	3,74	-0,30
<i>Patata</i>	7.395	-45,9	1.095,79	-27,2	0,15	0,11	0,04
<i>Barbabietola da zucchero</i>	970	-14,8	7.757,29	-3,7	8,00	7,08	0,92
<i>Piante industriali</i>	9.499	-14,0	66.901,07	25,5	7,04	4,83	2,22
Ortive (a)	13.429	-82,3	13.697,84	-16,1	1,02	0,22	0,80
<i>Fiori e piante ornamentali</i>	1.993	-7,3	1.807,89	21,5	0,91	0,69	0,22
<i>Foraggere avvicendate</i>	21.420	-34,6	103.273,00	-21,0	4,82	3,99	0,83
Coltivazioni legnose agrarie	105.951	-8,1	183.612,13	-4,8	1,73	1,67	0,06
<i>di cui: Vite per la produzione di vini DOC e DOCG</i>	7.699	49,8	34.798,46	21,6	4,52	5,57	-1,05
<i>Vite per la produzione di altri vini</i>	47.982	-32,9	23.472,72	-44,0	0,49	0,59	-0,10
<i>Vite per la produzione di uva da tavola</i>	1.068	9,1	174,94	-14,0	0,16	0,21	-0,04
<i>Olivo</i>	78.979	11,9	96.883,56	9,1	1,23	1,26	-0,03
<i>Agrumi</i>	403	-0,2	170,40	327,5	0,42	0,10	0,32
<i>Fruttiferi</i>	24.060	42,8	22.727,88	194,2	0,94	0,46	0,49
<i>Vivai</i>	2.104	-16,7	4.466,63	6,6	2,12	1,66	0,46
Prati permanenti e pascoli	37.400	2,7	133.612,19	-18,6	3,57	4,51	-0,94
Totale S.A.U.	135.018	-7,7	857.698,79	-7,5	6,35	6,34	0,01
Arboricoltura da legno (b)	3.006	143,8	10.990,15	198,1	3,66	2,99	0,67
<i>di cui: Pioppeti</i>	1.182	-4,1	3.674,31	-0,3	3,11	2,99	0,12
<i>Altro (b)</i>	1.942	..	7.315,84	..	3,77	-	..
Boschi	62.190	-2,9	642.994,46	-8,6	10,34	10,98	-0,64
<i>di cui: Fustaie</i>	16.926	-22,8	131.443,44	-16,1	7,77	7,15	0,62
<i>Cedui</i>	47.984	5,1	479.465,91	-6,8	9,99	11,26	-1,27
<i>Macchia mediterranea</i>	3.930	21,8	32.085,11	0,1	8,16	9,94	-1,77
Altra superficie	109.454	-14,8	115.777,87	-18,6	1,06	1,11	-0,05
Totale	139.861	-6,5	1.627.461,27	-8,4	11,64	11,87	-0,24

(a) Compresi gli orti familiari

(b) Nel 1990 furono rilevati i soli pioppeti e non le altre forme di arboricoltura da legno