

## **Lombardia**

Vengono diffusi oggi i risultati definitivi, relativi alla Lombardia, del 5° Censimento dell'agricoltura. Le informazioni presentate riguardano le caratteristiche strutturali delle aziende agricole. Esse sono frutto del processo di registrazione, controllo e validazione dei dati contenuti nei questionari aziendali raccolti nella regione, che l'Istat ha effettuato a partire da giugno 2001, dopo la presentazione dei dati provvisori tratti dai riepiloghi comunali.

Già da oggi sui siti [www.istat.it](http://www.istat.it) e [www.censimenti.it](http://www.censimenti.it) sono in linea le informazioni diffuse in conferenza stampa e, dagli stessi indirizzi, è possibile accedere al data warehouse che contiene i dati disaggregati del censimento.

Alla data di riferimento del Censimento (22 ottobre 2000) sono state rilevate in Lombardia 74.501 aziende agricole, zootecniche e forestali, la cui superficie totale è pari a 1.413.415 ettari, di cui 1.035.791 costituiscono superficie agricola utilizzata (SAU). Rispetto al Censimento del 1990, il numero delle aziende è diminuito del 43,6% (pari a 57.659 unità), a fronte di una riduzione dell'11,7% della superficie totale (pari a 187.910 ettari) e del 6,2% della superficie agricola utilizzata (pari a 68.486 ettari).

La consistente diminuzione delle aziende si è dunque riflessa solo in parte sulle superfici occupate, cosicché le superfici medie delle aziende localizzate in Lombardia sono sensibilmente aumentate nel periodo intercensuario: da 12,17 a 19,03 ettari in termini di superficie totale e da 8,74 a 14,37 ettari in termini di superficie agricola

utilizzata. Anche l'incidenza della SAU sulla superficie totale è aumentata, passando dal 68,9 al 73,3%.

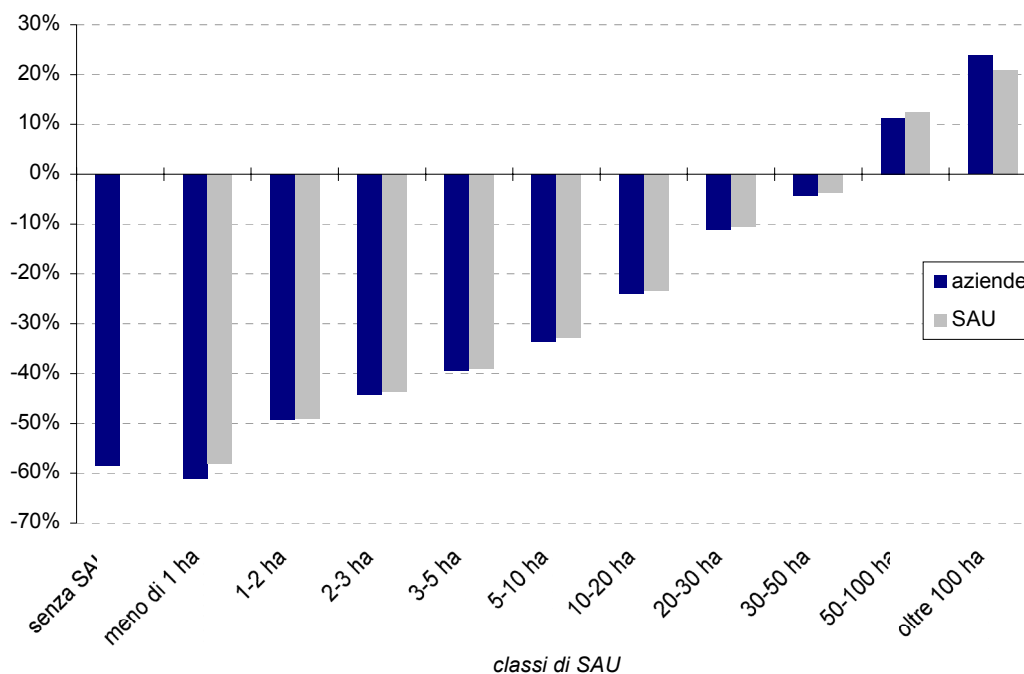
### **La struttura delle aziende**

La distribuzione delle aziende per classi di superficie agricola utilizzata mostra come il settore agricolo sia tuttora caratterizzato dalla massiccia presenza di micro-aziende o di aziende nelle quali la SAU ricopre una parte esigua della superficie totale aziendale. Infatti, non considerando le aziende senza SAU, pari al 3,2% del numero complessivamente censito, sono ben 40.857 le aziende che hanno meno di 5 ettari di SAU, con un grado di copertura soltanto dell'8,4% per la superficie totale e del 6,5% per la SAU complessivamente rilevata nella regione. Se si considerano solo le aziende che hanno meno di 1 ettaro di SAU, queste rappresentano il 22,7% del totale regionale, con quote di appena l'1,9% della superficie totale e dello 0,8% della SAU. Le aziende con oltre 20 ettari di SAU sono 12.349 e, pur rappresentando solo il 16,6% del totale, coprono il 70,3% della superficie totale e il 74,4% della SAU.

Dal confronto con i risultati del Censimento del 1990 emergono consistenti differenze nella dinamica delle aziende in relazione alle diverse classi di SAU. In generale, si osserva che nel decennio passato la numerosità delle aziende con SAU è diminuita del 42,9% nella media regionale. Tuttavia il fenomeno è stato più intenso della media nelle classi fino a 3 ettari, comunque rilevante nelle classi tra 3 e 20 ettari, più contenuto nelle classi tra 20 e 50 ettari. Al contrario, è aumentato il numero delle aziende oltre questa soglia, in particolare nella classe 100 ettari e oltre (+23,8%). Conseguentemente, tra il 1990 e il 2000 si è modificata piuttosto nettamente la distribuzione della SAU per classi di superficie delle aziende:

- nel 1990 il 35,7% della SAU apparteneva ad aziende che coltivavano meno di 20 ettari: nel 2000 la quota è scesa al 25,6%;
- la quota di SAU appartenente alle aziende che coltivano da 20 a 50 ettari è rimasta sostanzialmente costante a poco meno del 24%;
- la quota di SAU appartenente alle aziende che coltivano più di 50 ettari è aumentata, passando dal 40,3% al 50,5% del 2000.

Questi risultati inducono a ritenere che la struttura dimensionale delle aziende agricole della regione sia stata interessata da una dinamica di espansione delle realtà imprenditoriali più rilevanti e produttive, collegate alle aziende di maggiori dimensioni, e dalla marginalizzazione delle aziende minori, comprovata dalla forte diminuzione del loro numero.

**Grafico 1****Regione Lombardia, Aziende e superficie agricola utilizzata per classi di superficie agricola utilizzata. Variazioni percentuali 2000-1990**

Oltre che nella distribuzione delle superfici, i risultati del Censimento evidenziano mutamenti strutturali di rilievo anche sul piano delle forme di conduzione. Continuano a prevalere largamente, nel 2000, le aziende a conduzione diretta del coltivatore e, tra queste, quelle condotte con manodopera esclusivamente familiare. Nel complesso, si tratta di 66.507 aziende, pari all'89,3% del totale, di cui 60.992 che utilizzano solo manodopera familiare (81,9% del totale). Queste ultime, rispetto al 1990, subiscono contrazioni sia nel numero (-46,5%) sia, ma in maniera più contenuta, nella corrispondente superficie (-7,0%), mentre in termini di SAU si registra un incremento dell'1,2%. Ne conseguono incrementi delle corrispondenti superfici medie per azienda di 5,16 ettari per la superficie totale (da 6,99 a 12,15 ettari) e di 4,91 ettari per la SAU (da 5,66 a 10,57 ettari). Molto netto è invece il calo delle aziende a conduzione diretta che utilizzano manodopera mista (familiare ed extrafamiliare): il numero delle aziende dove il contributo lavorativo della manodopera familiare è prevalente si è ridotto del 42,6%, con flessioni più accentuate della media in termini sia di superficie totale (-20,9%) sia di SAU (-18,7%); il numero delle aziende con prevalenza della manodopera extrafamiliare risulta calato del 52,1% con flessioni ancor più consistenti nelle corrispondenti superfici pari al 36,2% per la superficie totale ed al 31,1% per la SAU. Ne conseguono incrementi delle superfici medie per i due tipi di aziende con manodopera mista, meno intensi in quelle con manodopera familiare prevalente (da 26,22 ettari a 37,03 di SAU), decisamente cospicui nelle circa 1.405 aziende con manodopera extrafamiliare prevalente (da 37,90 ettari a 53,45 di SAU).

Il numero delle aziende condotte “in economia”, cioè quelle che si avvalgono di salariati e quelle che ricorrono esclusivamente ad imprese di contoterzismo, è diminuito ma in misura più contenuta rispetto alla media nella regione. Le aziende condotte in questa forma sono il 10,7% del totale e detengono quote pari al 29,7% della superficie totale ed al 17,9% della SAU, con una dimensione media per azienda di 52,98 ettari di superficie totale, di cui 24,86 di SAU. Rispetto al 1990 le aziende condotte in “economia “ non hanno registrato forti diminuzioni sia nel loro numero (-0,5%), sia nelle corrispondenti superficie totale (-8,2%) e SAU (-3,6%). Nel decennio le superfici medie delle aziende condotte con salariati si sono dunque ridotte mediamente di 5,21 ettari in termini di superficie totale e di 1,91 ettari in termini di SAU.

Per quanto riguarda il titolo di possesso dei terreni, continuano ad essere largamente prevalenti le aziende che hanno solo terreni di proprietà (60,7%). Queste aziende, tuttavia, registrano contrazioni molto più nette di quelle complessive regionali, sia nel loro numero (-50,9%), sia nelle corrispondenti superficie totale (-26,1%) e SAU (-26,0%). Al contrario, nel decennio l'affitto ha registrato una dinamica nel complesso positiva, caratterizzata dall'incremento della incidenza delle superfici affittate sul totale della SAU, rapporto che è passato dal 25,4% nel 1990 al 44,7% nel 2000, con una variazione positiva pari all'8,5% del totale delle superfici in affitto. Peraltro i dati censuari mostrano che il fenomeno è stato particolarmente rilevante tra le aziende utilizzatrici di terreni parte in proprietà e parte in affitto. Al contrario il fenomeno è stato di segno opposto tra le aziende che utilizzano terreni esclusivamente in affitto. Infatti, esse sono diminuite sia in termini di numero (-36,3%) che in termini di SAU (-10,4%). Tuttavia, l'incidenza di questa dinamica sul complessivo andamento dei terreni in affitto è stata contenuta in dipendenza del contenuto numero di aziende con terreni esclusivamente in affitto: meno di un terzo delle aziende con terreni in affitto.

### **Il lavoro e la meccanizzazione**

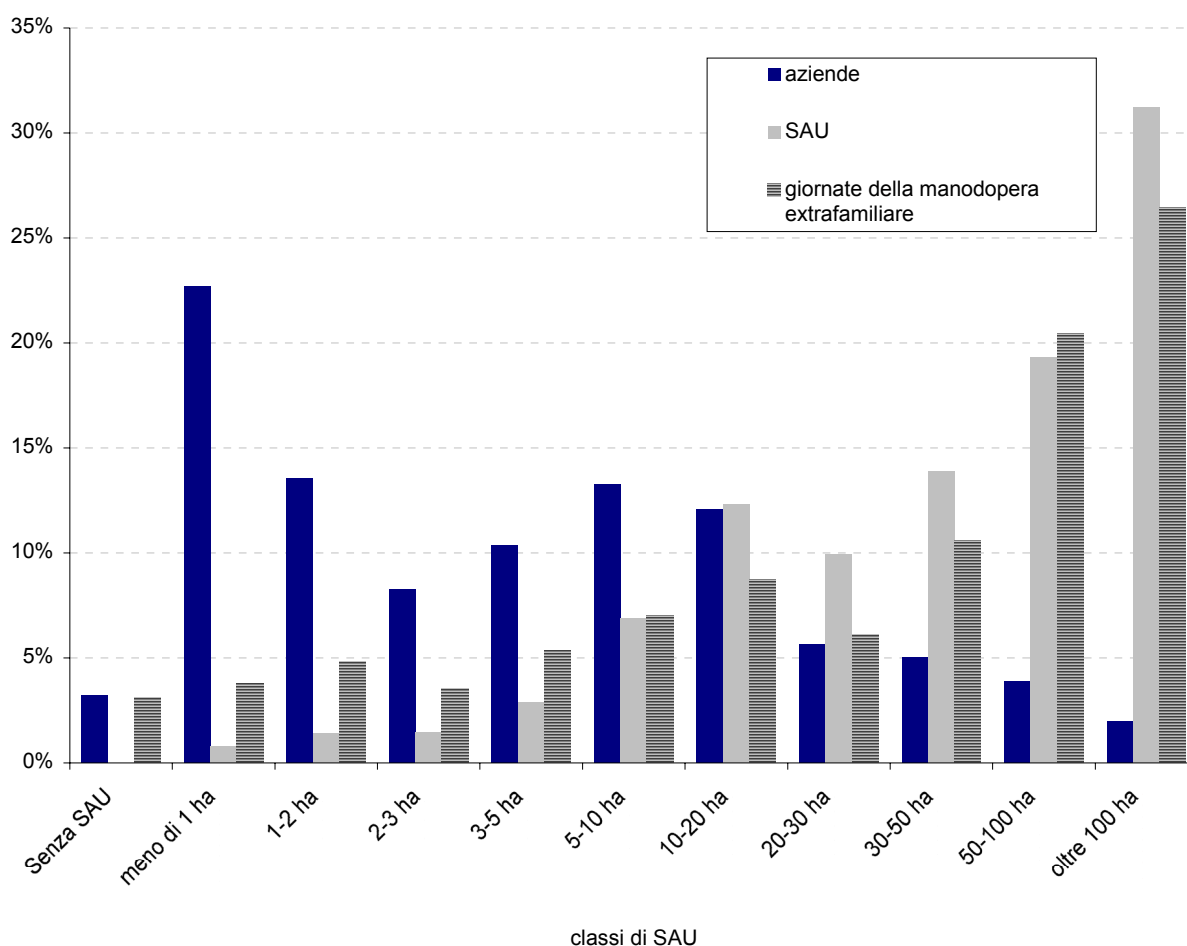
Il quadro della forza lavoro impiegata nel settore agricolo appare ancora caratterizzato dalla prevalenza della manodopera familiare. Solo il 6,6% delle aziende ricorre all'impiego di manodopera extrafamiliare assunta a tempo indeterminato e solo il 5,3% utilizza manodopera extrafamiliare assunta con contratti a termine. Su un totale di quasi 23 milioni di giornate di lavoro prestate nell'annata agraria 1999/2000, la quota coperta dalla manodopera familiare è stata pari all'85,0%: dato che si ottiene sommando le percentuali relative ai conduttori di azienda (48,7%), ai loro familiari (25,9%) e agli altri loro parenti (10,4%). Il restante 15,0% delle giornate, prestato da manodopera extrafamiliare, si compone, invece, di un 3,5% prestato da lavoratori a tempo determinato e di un 11,5% prestato da lavoratori a tempo indeterminato. Scomponendo questi dati per classi di SAU, si osserva che la quota di giornate di lavoro coperta dalla manodopera familiare è superiore alla media regionale in tutte le classi fino a 50 ettari (non considerando le aziende senza SAU) e che le giornate di lavoro prestate da manodopera extrafamiliare raggiungono il 50,0% del totale solo nelle aziende con più di 100 ettari di SAU. Nondimeno la variabilità della quota di giornate extrafamiliare sul totale è limitata in tutte le altre classi di SAU: contrariamente a quanto accade nelle altre regioni italiane, in Lombardia la quota oscilla intorno al 10% in tutte le classi di SAU, fino a quella con 50-100 ettari, dove la quota sale al 27,4%.

Per quanto riguarda la consistenza della forza lavoro, i lavoratori extrafamiliari che hanno prestato giornate di lavoro nell'annata agraria 1999/2000 sono stati in tutto

24.096, di cui ben il 46,0% ingaggiati con contratti di lavoro a tempo indeterminato. La presenza dei lavoratori extrafamiliari è relativamente più consistente nelle aziende condotte con salariati (115 lavoratori per 100 aziende e il 43,2% delle giornate di lavoro complessivamente svolte dalla categoria) che in quelle a conduzione diretta (22 lavoratori per 100 aziende e il 56,7% delle giornate di lavoro), mentre la loro distribuzione per classi di SAU ne evidenzia la concentrazione nelle aziende grandi: in quelle con 30 ettari ed oltre è concentrato il 44,3% dei lavoratori extrafamiliari. La percentuale sale al 73,8% se si considerano tutte le aziende con più di 5 ettari di SAU.

**Grafico 2**

**Regione Lombardia. Distribuzione percentuale delle aziende, della superficie agricola utilizzata e delle giornate di lavoro della manodopera extrafamiliare per classi di superficie agricola utilizzata. Anno 2000**



La manodopera familiare è sicuramente molto più numerosa. Nelle tavole che vengono oggi presentate dall'Istat, tuttavia, si è preferito seguire il criterio di classificazione tradizionale, più attento agli aspetti sociali della ruralità, in base al quale le famiglie dei conduttori vengono considerate nella loro interezza, senza distinzione fra membri lavoranti e non lavoranti in azienda. In generale, sommando ai 73.104 conduttori i 126.128 loro familiari (non tutti lavoranti) e i 14.884 loro altri parenti che lavorano in

azienda, si ottiene un totale di 214.116 persone, la cui distribuzione per classi di SAU risulta speculare a quella della manodopera extrafamiliare, con il 52,6% concentrato nelle aziende con meno di 5 ettari. La dimensione media delle famiglie dei conduttori di aziende agricole è di 2,9 componenti, nettamente superiore al dato medio regionale rilevato dal recente Censimento della popolazione (2,5 componenti per famiglia).

La meccanizzazione riguarda ormai la quasi totalità delle aziende agricole: quelle che utilizzano mezzi meccanici (di proprietà, in comproprietà o forniti da terzi) sono in tutto 66.545, pari all'89,3% del totale. Riguardo al titolo di utilizzazione prevalgono, in linea di massima, la proprietà e il contoterzismo passivo (mezzi forniti da terzi), mentre la comproprietà dei mezzi riguarda solo una minima percentuale di aziende. La proprietà è particolarmente diffusa per i piccoli mezzi meccanici (il 49,6% delle aziende con SAU ed il 53,7% di quelle che utilizzano i mezzi meccanici possiede almeno un motocoltivatore, una motozappa, una motofresatrice o una motofalciatrice) e per le trattrici (62,4% di aziende proprietarie e 75,2% di quelle utilizzatrici di mezzi meccanici), per le quali – comunque – è molto diffuso anche il ricorso al contoterzismo passivo.

Il contoterzismo passivo prevale nettamente nell'utilizzazione di mietitrebbiatrici. Le aziende che ne utilizzano fornite da terzi sono 24.980 (pari al 45,9% delle aziende con seminativi), mentre quelle che ne sono proprietarie ammontano a 2.645 (pari al 4,9% delle aziende con seminativi).

## **Le coltivazioni**

In Lombardia la quasi totalità delle aziende (96,8%) ha superficie agricola utilizzata. Particolarmente diffusa è la coltivazione dei seminativi, che sono presenti nel 73,0% delle aziende e coprono il 70,2% della SAU e il 51,5% della superficie totale delle aziende. Rispetto al 1990 il numero delle aziende con seminativi è diminuito del 43,3% (dunque un po' meno di quello delle aziende in complesso, diminuite del 43,6%). La superficie investita a seminativi, invece, si è ridotta in misura molto minore (-4,2%), cosicché il suo valore medio è aumentato da 7,91 a 13,37 ettari per azienda coltivatrice.

Le coltivazioni legnose agrarie sono praticate dal 28,2% delle aziende; la relativa superficie investita rappresenta il 3,1% della SAU e il 2,3% della superficie totale delle aziende. Rispetto al 1990 il numero delle aziende che praticano questo tipo di coltivazioni è diminuito notevolmente (-46,8%), mentre assai più contenuta è stata – anche in questo caso – la diminuzione della relativa superficie investita (-11,7%), il cui valore medio è aumentato da 0,93 a 1,54 ettari per azienda coltivatrice. In particolare, la superficie complessivamente investita a vite copre il 2,1% della SAU e il 67,9% della superficie investita a coltivazioni legnose agrarie ed è diminuita del 15,0% rispetto al 1990. Tale flessione, però, non interessa le produzioni di qualità, che sono – al contrario – in espansione: la vite per la produzione di vini DOC e DOCG, infatti, segna un incremento dell'1,8% in termini di aziende coltivatrici e del 26,0 % in termini di superficie investita, mentre arretra del 52,1% la superficie investita nella produzione di altri vini, con una riduzione del 60,0% delle aziende coltivatrici. Tra i due censimenti, anche le aziende coltivatrici di fruttiferi sono diminuite in misura consistente (-25,7%), a fronte di un aumento della superficie investita (+1,7%). Si

segnala invece la riduzione dell'olivicoltura, che è praticata dal 2,5% delle aziende, che copre soltanto lo 0,1% della SAU e che ha registrato fra il 1990 e il 2000 tassi di riduzione sia del numero di aziende coltivatrici (-6,6%) sia della superficie investita (-1,4%).

Prati permanenti e pascoli sono presenti nel 40,0% delle aziende e incidono per il 26,6% sulla SAU complessiva. Rispetto al 1990, sono diminuiti sia il numero delle aziende con prati e pascoli (-47,8%) che la relativa superficie investita (-10,4%), il che ha comportato un consistente aumento della superficie media, passata da 5,40 a 9,27 ettari per azienda.

I boschi conservano, nonostante la riduzione della superficie investita (-30,7%) un peso rilevante sulla superficie totale delle aziende (14,5%). In particolare, sono diminuite le superfici sia dei boschi cedui (-32,2%) sia delle fustaie (-28,9%). In realtà, l'entità della riduzione delle superfici boschive è amplificata dall'uscita dal campo di osservazione del Censimento di alcune grandi aziende forestali pubbliche, convertite nel corso degli anni novanta in aree protette e, in quanto tali, non più rilevate come aziende silvicole.

#### Prospetto 1

**Regione Lombardia, Composizione percentuale delle superfici aziendali per classi di superficie agricola utilizzata e forma di conduzione. Anno 2000**

| CLASSI DI SAU<br>FORME DI<br>CONDUZIONE         | SUPERFICIE AGRICOLA UTILIZZATA |                                    |                                  |             | COLTURE<br>BOSCHIVE<br>(b) | ALTRA<br>SUPERFICIE | SUPERFICIE<br>TOTALE |
|---|--------------------------------|------------------------------------|----------------------------------|-------------|----------------------------|---------------------|----------------------|
|   | Seminativi<br>(a)              | Coltivazioni<br>legnose<br>agrarie | Prati<br>permanenti<br>e pascoli | Totale      |                            |                     |                      |
| <b>Classi di SAU</b>                            |                                |                                    |                                  |             |                            |                     |                      |
| Senza SAU                                       | -                              | -                                  | -                                | -           | 81,1                       | 18,9                | 100,0                |
| Meno di 1 ettaro                                | 11,2                           | 8,4                                | 10,7                             | 30,3        | 48,9                       | 20,8                | 100,0                |
| Da 1 a 2 ettari                                 | 25,0                           | 9,6                                | 21,8                             | 56,3        | 32,7                       | 11,0                | 100,0                |
| Da 2 a 3 ettari                                 | 29,1                           | 8,4                                | 22,0                             | 59,5        | 25,4                       | 15,1                | 100,0                |
| Da 3 a 5 ettari                                 | 39,5                           | 8,4                                | 23,9                             | 71,9        | 20,9                       | 7,2                 | 100,0                |
| Da 5 a 10 ettari                                | 52,6                           | 6,8                                | 19,3                             | 78,7        | 15,1                       | 6,2                 | 100,0                |
| Da 10 a 20 ettari                               | 66,0                           | 4,4                                | 15,2                             | 85,6        | 8,4                        | 6,1                 | 100,0                |
| Da 20 a 30 ettari                               | 71,4                           | 2,4                                | 13,6                             | 87,4        | 6,4                        | 6,1                 | 100,0                |
| Da 30 a 50 ettari                               | 66,3                           | 1,6                                | 10,4                             | 78,3        | 16,3                       | 5,4                 | 100,0                |
| Da 50 a 100 ettari                              | 75,1                           | 1,1                                | 11,2                             | 87,4        | 6,1                        | 6,5                 | 100,0                |
| 100 ettari e oltre                              | 36,9                           | 0,3                                | 32,7                             | 69,9        | 15,3                       | 14,9                | 100,0                |
| <b>Totale</b>                                   | <b>51,5</b>                    | <b>2,3</b>                         | <b>19,5</b>                      | <b>73,3</b> | <b>16,6</b>                | <b>10,1</b>         | <b>100,0</b>         |
| <b>Forme di conduzione</b>                      |                                |                                    |                                  |             |                            |                     |                      |
| Conduzione diretta del<br>coltivatore           | 62,6                           | 2,8                                | 20,1                             | 85,5        | 8,5                        | 5,9                 | 100,0                |
| Conduzione con<br>salarati                      | 25,2                           | 1,0                                | 18,1                             | 44,3        | 35,8                       | 19,9                | 100,0                |
| Conduzione a colonia<br>parziaria<br>appoderata | 14,1                           | 31,4                               | 24,4                             | 69,9        | 27,8                       | 2,3                 | 100,0                |
| Altra forma di<br>conduzione                    | 36,9                           | 7,3                                | 10,4                             | 54,6        | 41,5                       | 3,9                 | 100,0                |
| <b>Totale</b>                                   | <b>51,5</b>                    | <b>2,3</b>                         | <b>19,5</b>                      | <b>73,3</b> | <b>16,6</b>                | <b>10,1</b>         | <b>100,0</b>         |

(a) Compresi gli orti familiari

(b) Somma di boschi e arboricoltura da legno

Analizzando la distribuzione delle superfici agricole fra i diversi tipi di utilizzazione per classe di SAU, si osserva che l'incidenza delle colture boschive è particolarmente alta (81,1%) nelle aziende senza SAU, che sono, in questa regione, prevalentemente forestali. Incidenze superiori alla media regionale si osservano anche nelle aziende fino a 5 ettari di SAU: in esse le colture boschive coprono quote di superficie totale delle aziende decrescenti all'aumentare della SAU e comprese tra il 48,9% ed il 20,9%. Nelle stesse classi, di conseguenza, si registrano le più basse incidenze della superficie agricola utilizzata, comprese tra il 30,3% ed il 71,9%, a fronte di una quota media complessiva del 73,3%.

Nelle aziende più grandi (oltre i 100 ettari di SAU) si rilevano le quote più elevate di superficie investita a prati permanenti e pascoli.

Nelle classi di SAU tra 5 e 100 ettari l'incidenza dei seminativi risulta superiore alla media regionale (51,5%) e raggiunge il massimo dell'incidenza nella classe tra 50 e 100 ettari (75,1%). Per le coltivazioni legnose agrarie, invece, le maggiori quote di superficie investita superano la media regionale (2,3%) nelle classi fino a 30 ettari con valori tendenzialmente decrescenti tra 8,4% e 2,4%.

L'incidenza della SAU si presenta superiore alla media regionale (73,3%) nelle classi di SAU tra 5 e 100 ettari, mentre nelle classi al di sotto dei 5 ettari decresce notevolmente, passando dal 71,9% nelle aziende da 3 a 5 ettari fino al 30,3% in quelle con meno di un ettaro.

L'incidenza della SAU sulla superficie totale presenta differenze significative anche in rapporto alla forma di conduzione: nelle aziende a conduzione diretta la SAU copre l'85,5% della superficie totale, mentre in quelle condotte con salariati raggiunge solo il 44,3%. Tuttavia, questa differenza deve essere considerata alla luce della diversa estensione della SAU nelle aziende dei due sottoinsiemi: 13,16 ettari per le aziende a conduzione diretta e 24,86 ettari per quelle condotte con salariati.

Rispetto al 1990 le superfici aziendali presentano decrementi per tutte le forme di utilizzazione nelle aziende a conduzione diretta del coltivatore, ed in particolare in quelle con presenza di manodopera extrafamiliare. Al contrario, nelle aziende condotte "in economia", quelle cioè che impiegano salariati, a fronte di una flessione complessiva dell'8,2% nella corrispondente superficie totale, aumentano i seminativi (+17,8%), mentre diminuiscono le coltivazioni legnose agrarie (-2,3%) le colture boschive (-15,6%), i prati permanenti e pascoli (-23,1%) e le altre superfici aziendali improduttive e non utilizzate (-3,0%).

## **Gli allevamenti**

Alla data del 22 ottobre 2000 le aziende agricole lombarde che praticano l'allevamento di bestiame risultano essere 35.589, pari al 47,8% del totale. Si tratta di un dato inferiore del 50,7% a quello rilevato nel 1990, che indica l'abbandono della pratica zootecnica da parte di un notevole numero di aziende. L'analisi per classi di superficie totale mostra, tuttavia, che la contrazione ha interessato più intensamente le aziende fino a 20 ettari. In particolare, quelle senza terreno agrario si sono ridotte del 59,3%, mentre il numero di quelle appartenenti alle classi successive si è ridotto in misura decrescente con

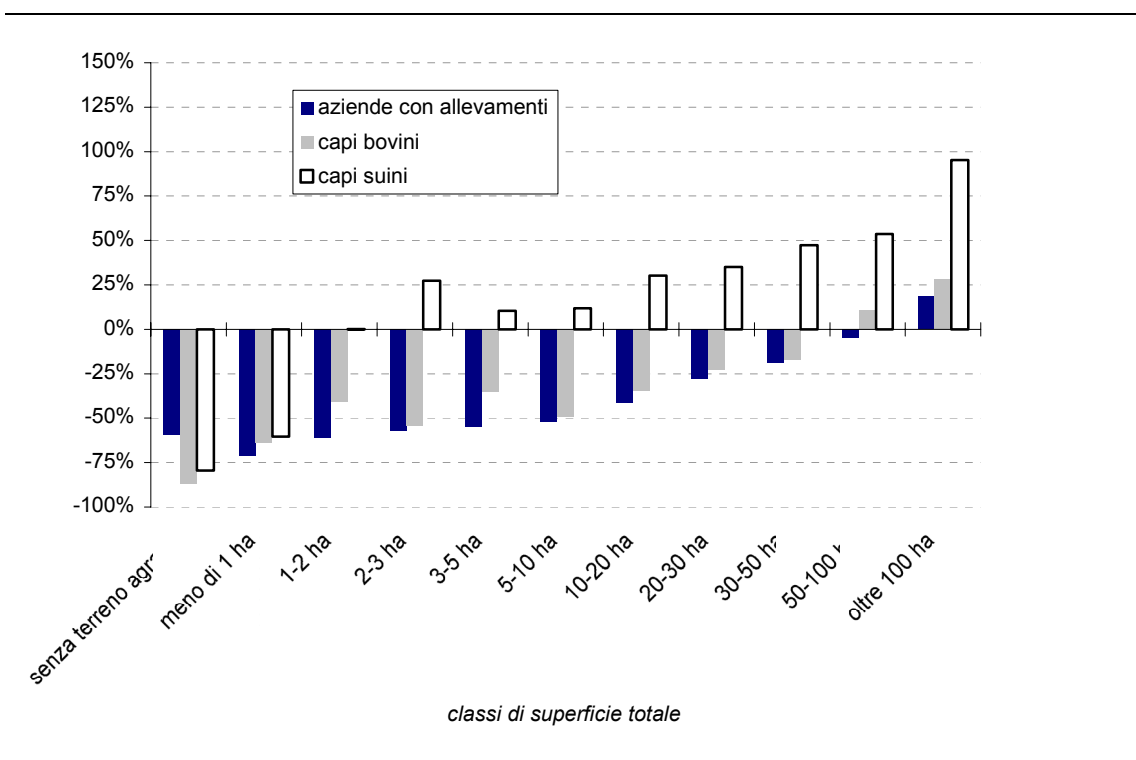


l'aumentare della estensione aziendale, con variazioni comprese tra -71,0%, nella classe con meno di un ettaro e -4,7% nella classe tra 50 e 100 ettari. Nella classe oltre 100 ettari le aziende allevatrici sono aumentate del 18,5%,.

Gli allevamenti più diffusi sono quello avicolo (praticato da circa 56 su 100 aziende allevatrici, con circa 27 milioni di capi), quello dei bovini (55,2% delle aziende allevatrici e 1.604.620 capi) e quello dei suini (21,0% delle aziende allevatrici e 3.809.192 capi). Seguono gli allevamenti di caprini (9,8% delle aziende e 50.627 capi), degli ovini (8,0% delle aziende e 91.223 capi) e quello degli equini (12,9% delle aziende e 20.400 capi).

**Grafico 3**

**Regione Lombardia: Aziende con allevamenti, capi bovini e suini per classi di superficie totale. Variazioni percentuali 2000-1990**



Tutte le specie di bestiame hanno registrato notevoli diminuzioni nel numero di aziende allevatrici, ad eccezione delle aziende con bufalini (+15,7%) che, tuttavia, permangono in numero limitato con poco meno di 4.400 capi allevati. In ordine di importanza, le perdite hanno interessato le aziende che praticano l'allevamento di avicoli (-61,8%), di suini (-52,9%), di caprini (-34,1%), di bovini (-43,7%) e di ovini (-42,1%). Il ridimensionamento del comparto zootecnico in termini di numero di aziende allevatrici, tuttavia, non trova pieno riscontro nelle variazioni di consistenza degli allevamenti, che sono state generalmente più contenute. Limitando l'esame alle specie più diffuse, si osserva che il numero dei capi bovini è diminuito del 18,1%, quello degli ovini dell'8,8%, degli equini del 14,0% e degli avicoli del 6,8%. In controtendenza, risultano

sensibilmente aumentate le consistenze degli allevamenti di suini (+32,3%) e, soprattutto, di bufalini (81,8%). Di particolare interesse risulta la dinamica delle aziende allevatrici di suini: l'incremento del loro numero è correlato positivamente con la estensione aziendale e fortemente accentuato nella classe di SAU 100 ettari e oltre (+27,1%). Pertanto, anche il numero di capi suini è aumentato nel 2000 rispetto al 1990 con tassi crescenti con le classi di superficie totale e, in particolare, del 95% nelle aziende allevatrici con più di 100 ettari di SAU.

Le riduzioni delle consistenze sono meno marcate di quelle delle corrispondenti aziende allevatrici, cosicché si sono determinati aumenti del numero medio di capi per azienda per tutti i tipi di allevamento. In particolare rispetto al 1990 si è registrata una consistente variazione assoluta nel numero medio per azienda di capi avicoli (+805,4) e capi suini (+327,4%). Ad esempio, il numero medio di capi suini per azienda ha raggiunto la media di 508 unità.

Tavole statistiche  
LOMBARDIA

Tav. 1

**Regione Lombardia: Aziende agricole, superficie totale e superficie agricola utilizzata per provincia, classe di superficie agricola utilizzata, forma di conduzione e titolo di possesso dei terreni. Anni 1990, 2000 e variazioni percentuali 2000-1990 Superfici in ettari**

| PROVINCE<br>CLASSI DI S.A.U.<br>FORME DI CONDUZIONE<br>TITOLO DI POSSESSO DEI<br>TERRENI | AZIENDE AGRICOLE |                |                                | SUPERFICIE TOTALE   |                     |                                | SUPERFICIE AGRICOLA UTILIZZATA |                     |                                |
|--|------------------|----------------|--------------------------------|---------------------|---------------------|--------------------------------|--------------------------------|---------------------|--------------------------------|
|  | 2000             | 1990           | Variazioni<br>percen-<br>tuali | 2000                | 1990                | Variazioni<br>percen-<br>tuali | 2000                           | 1990                | Variazioni<br>percen-<br>tuali |
| <b>Province</b>  |                  |                |                                |                     |                     |                                |                                |                     |                                |
| Varese   | 1.663            | 3.930          | -57,7                          | 20.613,65           | 31.855,88           | -35,3                          | 14.431,30                      | 18.914,46           | -23,7                          |
| Como   | 2.008            | 3.830          | -47,6                          | 34.062,39           | 41.610,26           | -18,1                          | 25.224,13                      | 25.816,47           | -2,3                           |
| Lecco  | 1.241            | 3.035          | -59,1                          | 14.902,22           | 20.983,60           | -29,0                          | 12.042,73                      | 14.246,05           | -15,5                          |
| Sondrio  | 7.450            | 15.431         | -51,7                          | 186.605,87          | 221.417,96          | -15,7                          | 92.361,61                      | 96.607,26           | -4,4                           |
| Milano   | 4.679            | 7.668          | -39,0                          | 91.689,63           | 96.184,73           | -4,7                           | 81.391,53                      | 85.543,45           | -4,9                           |
| Bergamo  | 10.349           | 22.324         | -53,6                          | 140.695,97          | 186.070,76          | -24,4                          | 92.843,27                      | 104.847,67          | -11,4                          |
| Brescia  | 17.167           | 29.416         | -41,6                          | 308.267,22          | 342.750,61          | -10,1                          | 179.561,05                     | 195.672,42          | -8,2                           |
| Pavia  | 11.222           | 20.491         | -45,2                          | 220.155,24          | 243.637,38          | -9,6                           | 184.005,49                     | 195.037,26          | -5,7                           |
| Lodi   | 1.786            | 2.311          | -22,7                          | 63.073,97           | 66.570,78           | -5,3                           | 56.082,85                      | 58.625,93           | -4,3                           |
| Cremona  | 5.117            | 7.523          | -32,0                          | 142.955,10          | 153.301,28          | -6,7                           | 131.007,92                     | 137.915,90          | -5,0                           |
| Mantova  | 11.819           | 16.201         | -27,0                          | 190.393,51          | 196.941,67          | -3,3                           | 166.839,63                     | 171.051,09          | -2,5                           |
| <b>Totale</b>  | <b>74.501</b>    | <b>132.160</b> | <b>-43,6</b>                   | <b>1.413.414,77</b> | <b>1.601.324,91</b> | <b>-11,7</b>                   | <b>1.035.791,51</b>            | <b>1.104.277,96</b> | <b>-6,2</b>                    |
| <b>Classi di S.A.U.</b>  |                  |                |                                |                     |                     |                                |                                |                     |                                |
| Senza S.A.U.   | 2.406            | 5.799          | -58,5                          | 62.358,96           | 76.921,40           | -18,9                          | -                              | -                   | -                              |
| Meno di 1 ettaro   | 16.926           | 43.577         | -61,2                          | 26.807,69           | 53.917,47           | -50,3                          | 8.121,76                       | 19.393,31           | -58,1                          |
| Da 1 a 2 ettari  | 10.083           | 19.884         | -49,3                          | 25.441,27           | 50.895,10           | -50,0                          | 14.333,02                      | 28.134,47           | -49,1                          |
| Da 2 a 3 ettari  | 6.153            | 11.018         | -44,2                          | 25.214,28           | 45.680,76           | -44,8                          | 14.990,26                      | 26.650,02           | -43,8                          |
| Da 3 a 5 ettari  | 7.695            | 12.709         | -39,5                          | 41.421,86           | 70.307,73           | -41,1                          | 29.778,00                      | 48.793,15           | -39,0                          |
| Da 5 a 10 ettari   | 9.897            | 14.885         | -33,5                          | 90.190,63           | 138.705,24          | -35,0                          | 70.977,51                      | 105.496,43          | -32,7                          |
| Da 10 a 20 ettari  | 8.992            | 11.823         | -23,9                          | 148.880,03          | 195.814,71          | -24,0                          | 127.376,75                     | 166.154,07          | -23,3                          |
| Da 20 a 30 ettari  | 4.197            | 4.722          | -11,1                          | 117.427,00          | 134.803,21          | -12,9                          | 102.663,41                     | 114.712,97          | -10,5                          |
| Da 30 a 50 ettari  | 3.756            | 3.928          | -4,4                           | 183.785,73          | 174.020,28          | 5,6                            | 143.928,84                     | 149.632,64          | -3,8                           |
| Da 50 a 100 ettari   | 2.905            | 2.611          | 11,3                           | 229.136,82          | 215.300,98          | 6,4                            | 200.232,76                     | 177.927,28          | 12,5                           |
| 100 ettari e oltre   | 1.491            | 1.204          | 23,8                           | 462.750,50          | 444.958,03          | 4,0                            | 323.389,20                     | 267.383,62          | 20,9                           |
| <b>Totale</b>  | <b>74.501</b>    | <b>132.160</b> | <b>-43,6</b>                   | <b>1.413.414,77</b> | <b>1.601.324,91</b> | <b>-11,7</b>                   | <b>1.035.791,51</b>            | <b>1.104.277,96</b> | <b>-6,2</b>                    |
| <b>Forme di conduzione</b>   |                  |                |                                |                     |                     |                                |                                |                     |                                |
| Conduzione diretta del coltivatore   | 66.507           | 124.007        | -46,4                          | 993.491,87          | 1.142.855,96        | -13,1                          | 849.741,20                     | 910.398,75          | -6,7                           |
| <i>di cui: con solo manodopera familiare</i>   | 60.992           | 113.906        | -46,5                          | 738.829,75          | 794.151,08          | -7,0                           | 625.137,26                     | 617.998,23          | 1,2                            |
| <i>con manodopera familiare prevalente</i>   | 4.110            | 7.165          | -42,6                          | 166.132,68          | 209.994,98          | -20,9                          | 151.060,54                     | 185.720,55          | -18,7                          |
| <i>con manodopera extrafamiliare prevalente</i>  | 1.405            | 2.936          | -52,1                          | 88.529,44           | 138.709,90          | -36,2                          | 73.543,40                      | 106.679,97          | -31,1                          |
| Conduzione con salariati (in economia) (a)   | 7.951            | 7.989          | -0,5                           | 419.443,22          | 456.736,56          | -8,2                           | 185.729,35                     | 192.599,85          | -3,6                           |
| Conduzione a colonia parziaria appoderata  | 29               | 159            | -81,8                          | 386,40              | 1.715,07            | -77,5                          | 270,04                         | 1.266,94            | -78,7                          |
| Altra forma di conduzione  | 14               | 5              | 180,0                          | 93,28               | 17,32               | 438,6                          | 50,92                          | 12,42               | 310,0                          |
| <b>Totale</b>  | <b>74.501</b>    | <b>132.160</b> | <b>-43,6</b>                   | <b>1.413.414,77</b> | <b>1.601.324,91</b> | <b>-11,7</b>                   | <b>1.035.791,51</b>            | <b>1.104.277,96</b> | <b>-6,2</b>                    |
| <b>Titolo di possesso dei terreni</b>  |                  |                |                                |                     |                     |                                |                                |                     |                                |
| Terreno solo in proprietà  | 45.084           | 91.914         | -50,9                          | 636.978,89          | 861.499,06          | -26,1                          | 358.596,81                     | 484.482,26          | -26,0                          |
| Terreno solo in affitto (b)  | 7.066            | 11.091         | -36,3                          | 178.882,48          | 203.843,10          | -12,2                          | 145.657,14                     | 162.632,75          | -10,4                          |
| Terreno parte in proprietà e parte in affitto (b)  | 22.133           | 28.619         | -22,7                          | 597.553,40          | 535.982,75          | 11,5                           | 531.537,56                     | 457.162,95          | 16,3                           |
| <i>di cui: terreno in proprietà</i>  | -                | -              | -                              | 245.534,69          | 233.078,63          | 5,3                            | 214.205,75                     | 193.177,83          | 10,9                           |
| <i>terreno in affitto (b)</i>  | -                | -              | -                              | 352.018,71          | 302.904,12          | 16,2                           | 317.331,81                     | 263.985,12          | 20,2                           |
| <b>Totale (c)</b>  | <b>74.283</b>    | <b>131.624</b> | <b>-43,6</b>                   | <b>1.413.414,77</b> | <b>1.601.324,91</b> | <b>-11,7</b>                   | <b>1.035.791,51</b>            | <b>1.104.277,96</b> | <b>-6,2</b>                    |

(a) Compresa le aziende il cui conduttore si avvale esclusivamente di manodopera e mezzi forniti da terzi

(b) Compresi i terreni in uso gratuito

(c) Dal totale sono escluse le aziende senza terreno agrario

**Tav. 2a**  
**Regione Lombardia: Ripartizione delle superfici aziendali per provincia, classe di superficie agricola utilizzata e forma di conduzione. Anno 2000**

*Superfici in ettari*

| PROVINCE<br>CLASSI DI S.A.U.<br>FORME DI CONDUZIONE | SUPERFICIE AGRICOLA UTILIZZATA |                                 |                                  |                     | COLTURE<br>BOSCHIVE (b) | ALTRA<br>SUPERFICIE | SUPERFICIE<br>TOTALE |
|---|--------------------------------|---------------------------------|----------------------------------|---------------------|-------------------------|---------------------|----------------------|
|   | Seminativi (a)                 | Coltivazioni<br>legnose agrarie | Prati<br>permanenti e<br>pascoli | Totale              |                         |                     |                      |
| <b>Province</b>                                     |                                |                                 |                                  |                     |                         |                     |                      |
| Varese  | 6.468,80                       | 366,87                          | 7.595,63                         | 14.431,30           | 5.480,59                | 701,76              | 20.613,65            |
| Como  | 7.044,45                       | 437,54                          | 17.742,14                        | 25.224,13           | 5.834,44                | 3.003,82            | 34.062,39            |
| Lecco   | 3.238,75                       | 318,98                          | 8.485,00                         | 12.042,73           | 2.125,32                | 734,17              | 14.902,22            |
| Sondrio   | 1.544,93                       | 2.443,41                        | 88.373,27                        | 92.361,61           | 46.446,34               | 47.797,92           | 186.605,87           |
| Milano  | 68.908,42                      | 801,51                          | 11.681,60                        | 81.391,53           | 5.438,54                | 4.859,56            | 91.689,63            |
| Bergamo   | 38.948,40                      | 1.481,11                        | 52.413,76                        | 92.843,27           | 35.889,44               | 11.963,26           | 140.695,97           |
| Brescia   | 117.355,49                     | 6.065,04                        | 56.140,52                        | 179.561,05          | 92.962,02               | 35.744,15           | 308.267,22           |
| Pavia   | 164.864,17                     | 14.741,05                       | 4.400,27                         | 184.005,49          | 24.212,18               | 11.937,57           | 220.155,24           |
| Lodi  | 48.369,93                      | 67,37                           | 7.645,55                         | 56.082,85           | 2.508,04                | 4.483,08            | 63.073,97            |
| Cremona   | 117.100,49                     | 784,40                          | 13.123,03                        | 131.007,92          | 4.950,80                | 6.996,38            | 142.955,10           |
| Mantova   | 153.508,02                     | 4.906,39                        | 8.425,22                         | 166.839,63          | 9.443,10                | 14.110,78           | 190.393,51           |
| <b>Totale</b>                                       | <b>727.351,85</b>              | <b>32.413,67</b>                | <b>276.025,99</b>                | <b>1.035.791,51</b> | <b>235.290,81</b>       | <b>142.332,45</b>   | <b>1.413.414,77</b>  |
| <b>Classi di S.A.U.</b>                             |                                |                                 |                                  |                     |                         |                     |                      |
| Senza S.A.U.  | -                              | -                               | -                                | -                   | 50.595,24               | 11.763,72           | 62.358,96            |
| Meno di 1 ettaro                                    | 2.998,07                       | 2.255,77                        | 2.867,92                         | 8.121,76            | 13.107,51               | 5.578,42            | 26.807,69            |
| Da 1 a 2 ettari                                     | 6.348,62                       | 2.447,23                        | 5.537,17                         | 14.333,02           | 8.306,68                | 2.801,57            | 25.441,27            |
| Da 2 a 3 ettari                                     | 7.331,71                       | 2.108,34                        | 5.550,21                         | 14.990,26           | 6.406,66                | 3.817,36            | 25.214,28            |
| Da 3 a 5 ettari                                     | 16.367,72                      | 3.491,18                        | 9.919,10                         | 29.778,00           | 8.672,91                | 2.970,95            | 41.421,86            |
| Da 5 a 10 ettari                                    | 47.429,49                      | 6.125,57                        | 17.422,45                        | 70.977,51           | 13.599,68               | 5.613,44            | 90.190,63            |
| Da 10 a 20 ettari                                   | 98.301,92                      | 6.508,13                        | 22.566,70                        | 127.376,75          | 12.479,37               | 9.023,91            | 148.880,03           |
| Da 20 a 30 ettari                                   | 83.857,10                      | 2.791,69                        | 16.014,62                        | 102.663,41          | 7.559,84                | 7.203,75            | 117.427,00           |
| Da 30 a 50 ettari                                   | 121.871,67                     | 2.948,41                        | 19.108,76                        | 143.928,84          | 29.895,13               | 9.961,76            | 183.785,73           |
| Da 50 a 100 ettari                                  | 172.036,00                     | 2.553,69                        | 25.643,07                        | 200.232,76          | 14.076,90               | 14.827,16           | 229.136,82           |
| 100 ettari e oltre                                  | 170.809,55                     | 1.183,66                        | 151.395,99                       | 323.389,20          | 70.590,89               | 68.770,41           | 462.750,50           |
| <b>Totale</b>                                       | <b>727.351,85</b>              | <b>32.413,67</b>                | <b>276.025,99</b>                | <b>1.035.791,51</b> | <b>235.290,81</b>       | <b>142.332,45</b>   | <b>1.413.414,77</b>  |
| <b>Forme di conduzione</b>                          |                                |                                 |                                  |                     |                         |                     |                      |
| Conduzione diretta del coltivatore                  | 621.476,75                     | 28.146,71                       | 200.117,74                       | 849.741,20          | 84.851,40               | 58.899,27           | 993.491,87           |
| <i>di cui: con solo manodopera familiare</i>        | <i>432.001,47</i>              | <i>17.531,16</i>                | <i>175.604,63</i>                | <i>625.137,26</i>   | <i>69.530,75</i>        | <i>44.161,74</i>    | <i>738.829,75</i>    |
| <i>con manodopera familiare prevalente</i>          | <i>124.097,00</i>              | <i>7.619,50</i>                 | <i>19.344,04</i>                 | <i>151.060,54</i>   | <i>5.789,94</i>         | <i>9.282,20</i>     | <i>166.132,68</i>    |
| <i>con manodopera extrafamiliare prevalente</i>     | <i>65.378,28</i>               | <i>2.996,05</i>                 | <i>5.169,07</i>                  | <i>73.543,40</i>    | <i>9.530,71</i>         | <i>5.455,33</i>     | <i>88.529,44</i>     |
| Conduzione con salariati (in economia) (c)          | 105.786,38                     | 4.138,69                        | 75.804,28                        | 185.729,35          | 150.293,19              | 83.420,68           | 419.443,22           |
| Conduzione a colonia parziaria appoderata           | 54,34                          | 121,42                          | 94,28                            | 270,04              | 107,48                  | 8,88                | 386,40               |
| Altra forma di conduzione                           | 34,38                          | 6,85                            | 9,69                             | 50,92               | 38,74                   | 3,62                | 93,28                |
| <b>Totale</b>                                       | <b>727.351,85</b>              | <b>32.413,67</b>                | <b>276.025,99</b>                | <b>1.035.791,51</b> | <b>235.290,81</b>       | <b>142.332,45</b>   | <b>1.413.414,77</b>  |

(a) Compresi gli orti familiari

(b) Somma di boschi e arboricoltura da legno

(c) Comprese le aziende il cui conduttore si avvale esclusivamente di manodopera e mezzi forniti da terzi

**Tav. 2b**  
**Regione Lombardia: Ripartizione delle superfici aziendali per provincia, classe di superficie agricola utilizzata e forma di conduzione. Variazioni percentuali 2000-1990**

| PROVINCE<br>CLASSI DI S.A.U.<br>FORME DI CONDUZIONE | SUPERFICIE AGRICOLA UTILIZZATA |                                 |                                  |             | COLTURE<br>BOSCHIVE (b) | ALTRA<br>SUPERFICIE | SUPERFICIE<br>TOTALE |
|---|--------------------------------|---------------------------------|----------------------------------|-------------|-------------------------|---------------------|----------------------|
|   | Seminativi (a)                 | Coltivazioni<br>legnose agrarie | Prati<br>permanenti e<br>pascoli | Totale      |                         |                     |                      |
| <b>Province</b>                                     |                                |                                 |                                  |             |                         |                     |                      |
| Varese  | -24,0                          | 65,5                            | -25,4                            | -23,7       | -52,8                   | -46,8               | -35,3                |
| Como  | 0,7                            | -29,9                           | -2,5                             | -2,3        | -55,0                   | 6,4                 | -18,1                |
| Lecco   | -10,6                          | -5,0                            | -17,5                            | -15,5       | -60,4                   | -46,3               | -29,0                |
| Sondrio   | -16,2                          | -36,2                           | -2,8                             | -4,4        | -40,7                   | 2,7                 | -15,7                |
| Milano  | -3,2                           | 7,6                             | -14,3                            | -4,9        | 14,0                    | -17,2               | -4,7                 |
| Bergamo   | -8,9                           | -28,2                           | -12,7                            | -11,4       | -42,4                   | -36,7               | -24,4                |
| Brescia   | -3,4                           | -15,4                           | -16,2                            | -8,2        | -13,3                   | -10,3               | -10,1                |
| Pavia   | -4,8                           | -13,0                           | -8,9                             | -5,7        | -13,9                   | -41,7               | -9,6                 |
| Lodi  | -4,9                           | -32,0                           | -0,3                             | -4,3        | -22,4                   | -4,9                | -5,3                 |
| Cremona   | -4,0                           | 24,7                            | -13,9                            | -5,0        | -13,8                   | -27,4               | -6,7                 |
| Mantova   | -2,1                           | 21,1                            | -17,3                            | -2,5        | 15,8                    | -20,4               | -3,3                 |
| <b>Totale</b>                                       | <b>-4,2</b>                    | <b>-11,7</b>                    | <b>-10,4</b>                     | <b>-6,2</b> | <b>-28,2</b>            | <b>-15,9</b>        | <b>-11,7</b>         |
| <b>Classi di S.A.U.</b>                             |                                |                                 |                                  |             |                         |                     |                      |
| Senza S.A.U.  | -                              | -                               | -                                | -           | -22,9                   | 4,0                 | -18,9                |
| Meno di 1 ettaro                                    | -58,8                          | -48,0                           | -63,2                            | -58,1       | -51,2                   | -27,1               | -50,3                |
| Da 1 a 2 ettari                                     | -47,6                          | -36,7                           | -54,5                            | -49,1       | -53,6                   | -42,2               | -50,0                |
| Da 2 a 3 ettari                                     | -40,8                          | -30,5                           | -50,6                            | -43,8       | -54,6                   | -22,4               | -44,8                |
| Da 3 a 5 ettari                                     | -37,6                          | -25,1                           | -44,7                            | -39,0       | -45,9                   | -45,9               | -41,1                |
| Da 5 a 10 ettari                                    | -32,8                          | -13,4                           | -37,4                            | -32,7       | -40,5                   | -45,8               | -35,0                |
| Da 10 a 20 ettari                                   | -23,6                          | 13,9                            | -28,8                            | -23,3       | -24,6                   | -31,2               | -24,0                |
| Da 20 a 30 ettari                                   | -10,8                          | 20,1                            | -12,7                            | -10,5       | -31,5                   | -20,4               | -12,9                |
| Da 30 a 50 ettari                                   | -3,0                           | 61,4                            | -13,7                            | -3,8        | 148,4                   | -19,4               | 5,6                  |
| Da 50 a 100 ettari                                  | 13,2                           | 16,6                            | 7,8                              | 12,5        | -33,0                   | -9,3                | 6,4                  |
| 100 ettari e oltre                                  | 31,0                           | -29,7                           | 11,9                             | 20,9        | -32,0                   | -6,8                | 4,0                  |
| <b>Totale</b>                                       | <b>-4,2</b>                    | <b>-11,7</b>                    | <b>-10,4</b>                     | <b>-6,2</b> | <b>-28,2</b>            | <b>-15,9</b>        | <b>-11,7</b>         |
| <b>Forme di conduzione</b>                          |                                |                                 |                                  |             |                         |                     |                      |
| Conduzione diretta del coltivatore                  | -7,1                           | -12,6                           | -4,5                             | -6,7        | -43,2                   | -29,0               | -13,1                |
| <i>di cui: con solo manodopera familiare</i>        | 1,7                            | -15,6                           | 1,8                              | 1,2         | -41,1                   | -24,1               | -7,0                 |
| <i>con manodopera familiare prevalente</i>          | -18,9                          | -7,8                            | -21,1                            | -18,7       | -40,8                   | -36,0               | -20,9                |
| <i>con manodopera extrafamiliare prevalente</i>     | -28,2                          | -5,9                            | -58,6                            | -31,1       | -56,2                   | -47,0               | -36,2                |
| Conduzione con salariati (in economia) (c)          | 17,8                           | -2,3                            | -23,1                            | -3,6        | -15,6                   | -3,0                | -8,2                 |
| Conduzione a colonia parziaria appoderata           | -94,1                          | -51,8                           | 1,1                              | -78,7       | -29,8                   | -97,0               | -77,5                |
| Altra forma di conduzione                           | 477,8                          | 177,3                           | 142,3                            | 310,0       | 3.935,4                 | -8,1                | 438,6                |
| <b>Totale</b>                                       | <b>-4,2</b>                    | <b>-11,7</b>                    | <b>-10,4</b>                     | <b>-6,2</b> | <b>-28,2</b>            | <b>-15,9</b>        | <b>-11,7</b>         |

(a) Compresi gli orti familiari

(b) Somma di boschi e arboricoltura da legno

(c) Compresa le aziende il cui conduttore si avvale esclusivamente di manodopera e mezzi forniti da terzi

**Tav. 3a**  
**Regione Lombardia: Aziende agricole con allevamenti secondo la specie di bestiame, per provincia e classe di superficie totale. Anno 2000 e variazioni percentuali 2000-1990**

| PROVINCE<br>CLASSI DI SUPERFICIE<br>TOTALE | AZIENDE CON ALLEVAMENTI: |        |          |       |       |         |        |         |
|--|--------------------------|--------|----------|-------|-------|---------|--------|---------|
|  | Totale                   | Bovini | Bufalini | Suini | Ovini | Caprini | Equini | Avicoli |

VALORI ASSOLUTI (2000)

| Province                    |               |               |           |              |              |              |              |               |
|-----------------------------|---------------|---------------|-----------|--------------|--------------|--------------|--------------|---------------|
| Varese                      | 1.032         | 615           | 5         | 148          | 133          | 177          | 292          | 589           |
| Como                        | 1.478         | 971           | 3         | 380          | 322          | 409          | 411          | 744           |
| Lecco                       | 958           | 588           | -         | 186          | 185          | 212          | 240          | 626           |
| Sondrio                     | 4.173         | 2.096         | -         | 1.096        | 785          | 926          | 380          | 2.161         |
| Milano                      | 1.798         | 1.058         | 4         | 268          | 41           | 87           | 319          | 923           |
| Bergamo                     | 5.925         | 3.291         | 13        | 1.341        | 653          | 693          | 1.283        | 3.855         |
| Brescia                     | 9.247         | 5.228         | 17        | 2.409        | 652          | 768          | 911          | 5.234         |
| Pavia                       | 2.145         | 737           | 2         | 341          | 29           | 89           | 198          | 1.348         |
| Lodi                        | 923           | 598           | 4         | 234          | 6            | 19           | 96           | 301           |
| Cremona                     | 2.203         | 1.548         | 8         | 383          | 16           | 40           | 168          | 563           |
| Mantova                     | 5.707         | 2.930         | 3         | 701          | 35           | 131          | 304          | 3.636         |
| <b>Totale</b>               | <b>35.589</b> | <b>19.660</b> | <b>59</b> | <b>7.487</b> | <b>2.857</b> | <b>3.551</b> | <b>4.602</b> | <b>19.980</b> |
| Classi di superficie totale |               |               |           |              |              |              |              |               |
| Senza terreno agrario       | 218           | 46            | -         | 46           | 13           | 10           | 16           | 58            |
| Meno di 1 ettaro            | 3.499         | 597           | 1         | 437          | 322          | 430          | 284          | 2.437         |
| Da 1 a 2 ettari             | 3.906         | 1.251         | 2         | 696          | 484          | 566          | 408          | 2.639         |
| Da 2 a 3 ettari             | 2.939         | 1.163         | 2         | 593          | 378          | 367          | 378          | 1.958         |
| Da 3 a 5 ettari             | 4.284         | 2.124         | 8         | 900          | 483          | 526          | 641          | 2.744         |
| Da 5 a 10 ettari            | 5.947         | 3.424         | 11        | 1.400        | 500          | 649          | 890          | 3.593         |
| Da 10 a 20 ettari           | 6.108         | 4.200         | 10        | 1.350        | 322          | 463          | 797          | 3.267         |
| Da 20 a 30 ettari           | 3.009         | 2.294         | 5         | 671          | 123          | 172          | 359          | 1.359         |
| Da 30 a 50 ettari           | 2.644         | 2.107         | 8         | 561          | 73           | 133          | 319          | 1.043         |
| Da 50 a 100 ettari          | 1.967         | 1.578         | 7         | 462          | 62           | 96           | 250          | 620           |
| 100 ettari e oltre          | 1.068         | 876           | 5         | 371          | 97           | 139          | 260          | 262           |
| <b>Totale</b>               | <b>35.589</b> | <b>19.660</b> | <b>59</b> | <b>7.487</b> | <b>2.857</b> | <b>3.551</b> | <b>4.602</b> | <b>19.980</b> |

VARIAZIONI PERCENTUALI 2000-1990

| Province                    |              |              |             |              |              |              |              |              |
|-----------------------------|--------------|--------------|-------------|--------------|--------------|--------------|--------------|--------------|
| Varese                      | -58,9        | -48,4        | 66,7        | -46,8        | -39,5        | -41,4        | -28,6        | -68,6        |
| Como                        | -49,7        | -47,3        | 50,0        | -42,5        | -51,9        | -48,1        | -21,6        | -56,0        |
| Lecco                       | -53,5        | -48,3        | -100,0      | -48,8        | -48,8        | -36,7        | -37,2        | -58,2        |
| Sondrio                     | -55,2        | -46,0        | -100,0      | -63,0        | -48,2        | -30,1        | -30,5        | -65,8        |
| Milano                      | -47,1        | -41,7        | -42,9       | -40,0        | -51,2        | -52,2        | -25,6        | -59,1        |
| Bergamo                     | -55,1        | -43,0        | 85,7        | -54,0        | -28,2        | -6,1         | -29,7        | -62,9        |
| Brescia                     | -48,9        | -40,0        | 240,0       | -55,9        | -36,2        | -31,0        | -33,0        | -61,9        |
| Pavia                       | -63,4        | -50,3        | -50,0       | -53,4        | -38,3        | -51,1        | -44,2        | -70,1        |
| Lodi                        | -29,6        | -33,8        | 300,0       | -17,9        | -50,0        | -48,6        | -17,9        | -46,4        |
| Cremona                     | -47,8        | -43,4        | -20,0       | -43,4        | -67,3        | -73,5        | -44,6        | -79,0        |
| Mantova                     | -38,5        | -46,0        | -62,5       | -36,5        | -27,1        | -44,3        | -31,7        | -46,0        |
| <b>Totale</b>               | <b>-50,7</b> | <b>-43,7</b> | <b>15,7</b> | <b>-52,9</b> | <b>-42,1</b> | <b>-34,1</b> | <b>-31,3</b> | <b>-61,8</b> |
| Classi di superficie totale |              |              |             |              |              |              |              |              |
| Senza terreno agrario       | -59,3        | -70,7        | -           | -70,9        | -60,6        | -63,0        | -42,9        | -58,3        |
| Meno di 1 ettaro            | -71,0        | -50,9        | -           | -67,2        | -54,8        | -42,4        | -40,0        | -75,2        |
| Da 1 a 2 ettari             | -61,1        | -53,3        | -33,3       | -62,7        | -41,8        | -29,5        | -44,8        | -66,4        |
| Da 2 a 3 ettari             | -57,1        | -55,1        | -33,3       | -62,1        | -44,1        | -40,4        | -38,6        | -62,8        |
| Da 3 a 5 ettari             | -55,0        | -54,3        | 166,7       | -62,0        | -47,6        | -43,7        | -35,7        | -61,1        |
| Da 5 a 10 ettari            | -52,0        | -55,1        | 22,2        | -57,1        | -43,7        | -34,4        | -33,7        | -59,4        |
| Da 10 a 20 ettari           | -41,3        | -45,3        | -9,1        | -50,1        | -29,7        | -31,1        | -27,7        | -55,0        |
| Da 20 a 30 ettari           | -27,9        | -30,7        | -37,5       | -36,6        | -32,8        | -31,7        | -29,1        | -50,7        |
| Da 30 a 50 ettari           | -18,8        | -19,7        | 14,3        | -28,6        | -34,8        | -22,7        | -21,2        | -46,3        |
| Da 50 a 100 ettari          | -4,7         | -4,7         | 133,3       | -3,8         | 5,1          | 2,1          | -11,3        | -37,1        |
| 100 ettari e oltre          | 18,5         | 19,3         | 66,7        | 27,1         | 51,6         | 71,6         | 28,1         | -23,6        |
| <b>Totale</b>               | <b>-50,7</b> | <b>-43,7</b> | <b>15,7</b> | <b>-52,9</b> | <b>-42,1</b> | <b>-34,1</b> | <b>-31,3</b> | <b>-61,8</b> |

**Tav. 3b**  
**Regione Lombardia: Capi di bestiame delle aziende agricole secondo la specie, per provincia e classe di superficie totale delle aziende. Anno 2000 e variazioni percentuali 2000-1990**

| PROVINCE<br>CLASSI DI SUPERFICIE<br>TOTALE | CAPI DI BESTIAME: |          |       |       |         |        |         |
|--|-------------------|----------|-------|-------|---------|--------|---------|
|  | Bovini            | Bufalini | Suini | Ovini | Caprini | Equini | Avicoli |

VALORI ASSOLUTI (2000)

| Province                    |                  |              |                  |               |               |               |                   |
|-----------------------------|------------------|--------------|------------------|---------------|---------------|---------------|-------------------|
| Varese                      | 18.651           | 339          | 1.308            | 3.673         | 3.053         | 2.198         | 438.873           |
| Como                        | 20.366           | 280          | 1.777            | 6.965         | 7.942         | 2.144         | 132.180           |
| Lecco                       | 11.781           | -            | 4.718            | 4.375         | 3.290         | 812           | 215.584           |
| Sondrio                     | 26.700           | -            | 2.825            | 9.493         | 15.585        | 965           | 788.423           |
| Milano                      | 105.678          | 317          | 112.009          | 6.207         | 1.231         | 2.479         | 610.453           |
| Bergamo                     | 156.705          | 114          | 260.125          | 28.911        | 7.247         | 4.971         | 4.199.718         |
| Brescia                     | 487.043          | 1.165        | 1.109.666        | 22.885        | 10.335        | 3.377         | 10.823.693        |
| Pavia                       | 47.993           | 81           | 246.064          | 2.966         | 691           | 963           | 415.308           |
| Lodi                        | 114.988          | 494          | 410.347          | 952           | 131           | 537           | 422.880           |
| Cremona                     | 275.251          | 1.354        | 612.743          | 2.543         | 312           | 752           | 3.515.546         |
| Mantova                     | 339.464          | 249          | 1.047.610        | 2.253         | 810           | 1.202         | 5.722.965         |
| <b>Totale</b>               | <b>1.604.620</b> | <b>4.393</b> | <b>3.809.192</b> | <b>91.223</b> | <b>50.627</b> | <b>20.400</b> | <b>27.285.623</b> |
| Classi di superficie totale |                  |              |                  |               |               |               |                   |
| Senza terreno agrario       | 6.074            | -            | 65.415           | 4.832         | 143           | 103           | 1.664.337         |
| Meno di 1 ettaro            | 4.882            | 1            | 13.203           | 5.449         | 4.163         | 655           | 607.245           |
| Da 1 a 2 ettari             | 14.684           | 10           | 96.744           | 8.314         | 6.385         | 1.142         | 2.428.107         |
| Da 2 a 3 ettari             | 14.530           | 10           | 113.232          | 8.324         | 5.009         | 1.378         | 1.844.042         |
| Da 3 a 5 ettari             | 41.287           | 331          | 137.862          | 9.738         | 6.794         | 2.541         | 2.663.086         |
| Da 5 a 10 ettari            | 97.413           | 166          | 333.054          | 11.895        | 9.285         | 3.846         | 5.512.934         |
| Da 10 a 20 ettari           | 258.853          | 460          | 421.155          | 7.802         | 7.592         | 4.256         | 5.072.005         |
| Da 20 a 30 ettari           | 217.803          | 301          | 326.441          | 5.728         | 2.922         | 1.976         | 2.574.181         |
| Da 30 a 50 ettari           | 286.926          | 985          | 482.902          | 2.619         | 2.322         | 1.953         | 3.169.042         |
| Da 50 a 100 ettari          | 375.320          | 741          | 680.918          | 4.008         | 2.361         | 1.459         | 1.192.431         |
| 100 ettari e oltre          | 286.848          | 1.388        | 1.138.266        | 22.514        | 3.651         | 1.091         | 558.213           |
| <b>Totale</b>               | <b>1.604.620</b> | <b>4.393</b> | <b>3.809.192</b> | <b>91.223</b> | <b>50.627</b> | <b>20.400</b> | <b>27.285.623</b> |

VARIAZIONI PERCENTUALI 2000-1990

| Province                    |              |             |             |             |            |              |             |
|-----------------------------|--------------|-------------|-------------|-------------|------------|--------------|-------------|
| Varese                      | -30,3        | 2,4         | -41,1       | -27,3       | -7,4       | -62,6        | -11,7       |
| Como                        | -24,9        | 9.233,3     | -45,7       | -21,7       | -15,4      | 33,2         | -49,6       |
| Lecco                       | -51,1        | -100,0      | -45,7       | -27,9       | 2,6        | -12,7        | 93,0        |
| Sondrio                     | -20,3        | -100,0      | -49,0       | -35,7       | 12,8       | -22,7        | -53,9       |
| Milano                      | -25,5        | 498,1       | 7,2         | 55,0        | 2,2        | 25,3         | -29,2       |
| Bergamo                     | -11,4        | 533,3       | 36,0        | 10,4        | 67,0       | 10,1         | -6,5        |
| Brescia                     | -4,9         | 6.372,2     | 57,9        | 3,2         | 26,9       | 1,4          | -7,3        |
| Pavia                       | -40,1        | 636,4       | -4,6        | -7,0        | -27,6      | -31,7        | -39,4       |
| Lodi                        | -13,9        | 49.300,0    | 22,5        | 111,6       | -15,5      | -9,3         | -25,2       |
| Cremona                     | -16,5        | -6,6        | 30,0        | -32,8       | -71,0      | -18,6        | -6,1        |
| Mantova                     | -28,2        | -50,7       | 31,4        | -58,7       | -7,5       | -8,2         | 22,6        |
| <b>Totale</b>               | <b>-18,1</b> | <b>81,8</b> | <b>32,3</b> | <b>-8,8</b> | <b>9,0</b> | <b>-14,0</b> | <b>-6,8</b> |
| Classi di superficie totale |              |             |             |             |            |              |             |
| Senza terreno agrario       | -87,0        | -           | -79,5       | -46,2       | -73,5      | -49,5        | -6,3        |
| Meno di 1 ettaro            | -64,1        | -66,7       | -60,4       | -46,9       | -4,5       | -26,7        | -63,0       |
| Da 1 a 2 ettari             | -41,1        | 66,7        | 0,1         | -35,3       | 1,3        | -58,0        | -4,1        |
| Da 2 a 3 ettari             | -54,5        | 11,1        | 27,3        | 3,7         | 10,5       | 14,5         | -44,0       |
| Da 3 a 5 ettari             | -34,9        | 6.520,0     | 10,5        | -42,1       | -18,4      | -29,0        | -13,2       |
| Da 5 a 10 ettari            | -49,2        | 591,7       | 11,8        | -23,1       | 3,1        | 0,7          | 35,2        |
| Da 10 a 20 ettari           | -34,7        | 1.542,9     | 30,2        | -25,7       | 16,0       | 16,7         | 40,2        |
| Da 20 a 30 ettari           | -22,5        | 40,0        | 35,1        | 61,9        | 19,1       | -10,2        | 20,6        |
| Da 30 a 50 ettari           | -17,1        | -8,1        | 47,4        | -35,1       | 30,4       | 10,5         | -3,1        |
| Da 50 a 100 ettari          | 11,0         | 91,5        | 53,6        | 4,6         | 111,9      | -43,9        | -21,5       |
| 100 ettari e oltre          | 28,0         | 108,1       | 95,2        | 294,2       | 144,1      | 1,1          | -76,3       |
| <b>Totale</b>               | <b>-18,1</b> | <b>81,8</b> | <b>32,3</b> | <b>-8,8</b> | <b>9,0</b> | <b>-14,0</b> | <b>-6,8</b> |



**Tav. 4**

**Regione Lombardia: Superfici medie delle aziende agricole per provincia, forma di conduzione e titolo di possesso dei terreni. Anni 1990, 2000 e variazioni assolute 2000-1990**

*Dati in ettari*

| PROVINCE<br>FORME DI CONDUZIONE<br>TITOLO DI POSSESSO DEI<br>TERRENI | SUPERFICIE TOTALE (a) |              |                        | SUPERFICIE AGRICOLA UTILIZZATA (b) |              |                        |
|--|-----------------------|--------------|------------------------|------------------------------------|--------------|------------------------|
|  | 2000                  | 1990         | Variazioni<br>assolute | 2000                               | 1990         | Variazioni<br>assolute |
| <b>Province</b>  |                       |              |                        |                                    |              |                        |
| Varese   | 12,48                 | 8,13         | 4,35                   | 8,94                               | 5,19         | 3,75                   |
| Como   | 17,02                 | 10,94        | 6,08                   | 12,69                              | 6,94         | 5,75                   |
| Lecco  | 12,07                 | 6,92         | 5,15                   | 9,79                               | 5,10         | 4,69                   |
| Sondrio  | 25,08                 | 14,37        | 10,71                  | 12,72                              | 6,41         | 6,31                   |
| Milano   | 19,69                 | 12,63        | 7,06                   | 17,90                              | 11,50        | 6,40                   |
| Bergamo  | 13,63                 | 8,36         | 5,27                   | 9,43                               | 5,04         | 4,39                   |
| Brescia  | 18,01                 | 11,70        | 6,31                   | 10,62                              | 6,90         | 3,72                   |
| Pavia  | 19,65                 | 11,91        | 7,74                   | 17,40                              | 10,11        | 7,29                   |
| Lodi   | 35,51                 | 29,12        | 6,39                   | 32,36                              | 26,35        | 6,01                   |
| Cremona  | 28,04                 | 20,54        | 7,50                   | 26,35                              | 18,77        | 7,58                   |
| Mantova  | 16,15                 | 12,26        | 3,89                   | 14,62                              | 10,91        | 3,71                   |
| <b>Totale</b>  | <b>19,03</b>          | <b>12,17</b> | <b>6,86</b>            | <b>14,37</b>                       | <b>8,74</b>  | <b>5,63</b>            |
| <b>Forme di conduzione</b>   |                       |              |                        |                                    |              |                        |
| Conduzione diretta del coltivatore                                   | 14,98                 | 9,25         | 5,73                   | 13,16                              | 7,65         | 5,51                   |
| <i>di cui: con solo manodopera familiare</i>                         | <i>12,15</i>          | <i>6,99</i>  | <i>5,16</i>            | <i>10,57</i>                       | <i>5,66</i>  | <i>4,91</i>            |
| <i>con manodopera familiare prevalente</i>                           | <i>40,47</i>          | <i>29,42</i> | <i>11,05</i>           | <i>37,03</i>                       | <i>26,22</i> | <i>10,81</i>           |
| <i>con manodopera extrafamiliare prevalente</i>                      | <i>63,10</i>          | <i>47,72</i> | <i>15,38</i>           | <i>53,45</i>                       | <i>37,90</i> | <i>15,55</i>           |
| Conduzione con salariati (in economia) (c)                           | 52,98                 | 58,19        | -5,21                  | 24,86                              | 26,78        | -1,92                  |
| Conduzione a colonia parziaria appoderata                            | 13,32                 | 10,79        | 2,53                   | 10,39                              | 7,97         | 2,42                   |
| Altra forma di conduzione  | 6,66                  | 3,46         | 3,20                   | 4,24                               | 2,48         | 1,76                   |
| <b>Totale</b>  | <b>19,03</b>          | <b>12,17</b> | <b>6,86</b>            | <b>14,37</b>                       | <b>8,74</b>  | <b>5,63</b>            |
| <b>Titolo di possesso dei terreni</b>                                |                       |              |                        |                                    |              |                        |
| Terreno solo in proprietà  | 14,13                 | 9,37         | 4,76                   | 8,30                               | 5,57         | 2,73                   |
| Terreno solo in affitto (d)  | 25,32                 | 18,38        | 6,94                   | 21,09                              | 14,85        | 6,24                   |
| Terreno parte in proprietà e parte in affitto (d)                    | 27,00                 | 18,73        | 8,27                   | 24,17                              | 16,04        | 8,13                   |
| <i>di cui: terreno in proprietà</i>                                  | <i>11,09</i>          | <i>8,14</i>  | <i>2,95</i>            | <i>9,74</i>                        | <i>6,78</i>  | <i>2,96</i>            |
| <i>terreno in affitto (d)</i>  | <i>15,90</i>          | <i>10,58</i> | <i>5,32</i>            | <i>14,43</i>                       | <i>9,26</i>  | <i>5,17</i>            |
| <b>Totale</b>  | <b>19,03</b>          | <b>12,17</b> | <b>6,86</b>            | <b>14,37</b>                       | <b>8,74</b>  | <b>5,63</b>            |

(a) Valori calcolati sul totale delle aziende con terreno agrario

(b) Valori calcolati sul totale delle aziende con superficie agricola utilizzata

(c) Compresa le aziende il cui conduttore si avvale esclusivamente di manodopera e mezzi forniti da terzi

(d) Compresi i terreni in uso gratuito

**Tav. 5**
**Regione Lombardia: Numero medio di capi di bestiame per azienda agricola con allevamenti secondo la specie, per provincia e classe di superficie totale delle aziende. Anno 2000 e variazioni assolute 2000-1990**

| PROVINCE<br>CLASSI DI SUPERFICIE<br>TOTALE | CAPI DI BESTIAME: |          |       |       |         |        |         |
|--|-------------------|----------|-------|-------|---------|--------|---------|
|  | Bovini            | Bufalini | Suini | Ovini | Caprini | Equini | Avicoli |

**VALORI ASSOLUTI (2000)**

| Province                    |             |             |              |             |             |            |                |
|-----------------------------|-------------|-------------|--------------|-------------|-------------|------------|----------------|
| Varese                      | 30,3        | 67,8        | 8,8          | 27,6        | 17,2        | 7,5        | 745,1          |
| Como                        | 21,0        | 93,3        | 4,7          | 21,6        | 19,4        | 5,2        | 177,7          |
| Lecco                       | 20,0        | -           | 25,4         | 23,6        | 15,5        | 3,4        | 344,4          |
| Sondrio                     | 12,7        | -           | 2,6          | 12,1        | 16,8        | 2,5        | 364,8          |
| Milano                      | 99,9        | 79,3        | 417,9        | 151,4       | 14,1        | 7,8        | 661,4          |
| Bergamo                     | 47,6        | 8,8         | 194,0        | 44,3        | 10,5        | 3,9        | 1.089,4        |
| Brescia                     | 93,2        | 68,5        | 460,6        | 35,1        | 13,5        | 3,7        | 2.068,0        |
| Pavia                       | 65,1        | 40,5        | 721,6        | 102,3       | 7,8         | 4,9        | 308,1          |
| Lodi                        | 192,3       | 123,5       | 1.753,6      | 158,7       | 6,9         | 5,6        | 1.404,9        |
| Cremona                     | 177,8       | 169,3       | 1.599,9      | 158,9       | 7,8         | 4,5        | 6.244,3        |
| Mantova                     | 115,9       | 83,0        | 1.494,5      | 64,4        | 6,2         | 4,0        | 1.574,0        |
| <b>Totale</b>               | <b>81,6</b> | <b>74,5</b> | <b>508,8</b> | <b>31,9</b> | <b>14,3</b> | <b>4,4</b> | <b>1.365,6</b> |
| Classi di superficie totale |             |             |              |             |             |            |                |
| Senza terreno agrario       | 132,0       | -           | 1.422,1      | 371,7       | 14,3        | 6,4        | 28.695,5       |
| Meno di 1 ettaro            | 8,2         | 1,0         | 30,2         | 16,9        | 9,7         | 2,3        | 249,2          |
| Da 1 a 2 ettari             | 11,7        | 5,0         | 139,0        | 17,2        | 11,3        | 2,8        | 920,1          |
| Da 2 a 3 ettari             | 12,5        | 5,0         | 190,9        | 22,0        | 13,6        | 3,6        | 941,8          |
| Da 3 a 5 ettari             | 19,4        | 41,4        | 153,2        | 20,2        | 12,9        | 4,0        | 970,5          |
| Da 5 a 10 ettari            | 28,5        | 15,1        | 237,9        | 23,8        | 14,3        | 4,3        | 1.534,4        |
| Da 10 a 20 ettari           | 61,6        | 46,0        | 312,0        | 24,2        | 16,4        | 5,3        | 1.552,5        |
| Da 20 a 30 ettari           | 94,9        | 60,2        | 486,5        | 46,6        | 17,0        | 5,5        | 1.894,2        |
| Da 30 a 50 ettari           | 136,2       | 123,1       | 860,8        | 35,9        | 17,5        | 6,1        | 3.038,4        |
| Da 50 a 100 ettari          | 237,8       | 105,9       | 1.473,8      | 64,6        | 24,6        | 5,8        | 1.923,3        |
| 100 ettari e oltre          | 327,5       | 277,6       | 3.068,1      | 232,1       | 26,3        | 4,2        | 2.130,6        |
| <b>Totale</b>               | <b>81,6</b> | <b>74,5</b> | <b>508,8</b> | <b>31,9</b> | <b>14,3</b> | <b>4,4</b> | <b>1.365,6</b> |

**VARIAZIONI ASSOLUTE 2000-1990**

| Province                    |             |             |              |             |            |            |              |
|-----------------------------|-------------|-------------|--------------|-------------|------------|------------|--------------|
| Varese                      | 7,9         | -42,5       | 0,8          | 4,7         | 6,3        | -6,8       | 479,7        |
| Como                        | 6,3         | 91,8        | -0,3         | 8,3         | 7,5        | 2,1        | 22,5         |
| Lecco                       | -1,1        | -10,5       | 1,4          | 6,8         | 5,9        | 0,9        | 269,9        |
| Sondrio                     | 4,1         | -2,5        | 0,7          | 2,4         | 6,4        | 0,3        | 94,1         |
| Milano                      | 21,7        | 71,7        | 184,1        | 103,7       | 7,5        | 3,2        | 278,9        |
| Bergamo                     | 17,0        | 6,2         | 128,3        | 15,5        | 4,6        | 1,4        | 656,7        |
| Brescia                     | 34,4        | 64,9        | 331,9        | 13,4        | 6,1        | 1,3        | 1.218,7      |
| Pavia                       | 11,2        | 37,8        | 368,8        | 34,4        | 2,5        | 0,9        | 156,0        |
| Lodi                        | 44,5        | 122,5       | 578,1        | 121,2       | 2,7        | 0,5        | 398,8        |
| Cremona                     | 57,2        | 24,3        | 903,9        | 81,7        | 0,7        | 1,4        | 4.846,6      |
| Mantova                     | 28,8        | 19,9        | 772,4        | -49,3       | 2,5        | 1,0        | 880,8        |
| <b>Totale</b>               | <b>25,5</b> | <b>27,1</b> | <b>327,4</b> | <b>11,7</b> | <b>5,6</b> | <b>0,9</b> | <b>805,4</b> |
| Classi di superficie totale |             |             |              |             |            |            |              |
| Senza terreno agrario       | -165,6      | -           | -597,6       | 99,7        | -5,7       | -0,8       | 15.913,5     |
| Meno di 1 ettaro            | -3,0        | -2,0        | 5,2          | 2,5         | 3,8        | 0,4        | 82,0         |
| Da 1 a 2 ettari             | 2,4         | 3,0         | 87,2         | 1,7         | 3,4        | -0,9       | 597,9        |
| Da 2 a 3 ettari             | 0,2         | 2,0         | 134,1        | 10,1        | 6,3        | 1,7        | 316,1        |
| Da 3 a 5 ettari             | 5,8         | 39,7        | 100,5        | 1,9         | 4,0        | 0,4        | 535,4        |
| Da 5 a 10 ettari            | 3,3         | 12,4        | 146,6        | 6,4         | 5,2        | 1,5        | 1.074,0      |
| Da 10 a 20 ettari           | 10,0        | 43,5        | 192,5        | 1,3         | 6,7        | 2,0        | 1.054,3      |
| Da 20 a 30 ettari           | 10,1        | 33,3        | 258,1        | 27,2        | 7,3        | 1,2        | 1.119,6      |
| Da 30 a 50 ettari           | 4,3         | -30,0       | 444,0        | -0,2        | 7,1        | 1,8        | 1.353,4      |
| Da 50 a 100 ettari          | 33,6        | -23,1       | 550,2        | -0,3        | 12,7       | -3,4       | 380,8        |
| 100 ettari e oltre          | 22,1        | 55,3        | 1.071,5      | 142,9       | 7,8        | -1,1       | -4.722,5     |
| <b>Totale</b>               | <b>25,5</b> | <b>27,1</b> | <b>327,4</b> | <b>11,7</b> | <b>5,6</b> | <b>0,9</b> | <b>805,4</b> |

## Tav. 6

## Regione Lombardia: Aziende agricole e relativo numero di giornate di lavoro secondo la categoria di manodopera agricola, per provincia. Anno 2000

| PROVINCE | CONDUTTORE | CONIUGE DEL CONDUTTORE | ALTRI FAMILIARI DEL CONDUTTORE | ALTRI PARENTI DEL CONDUTTORE | MANODOPERA EXTRAFAMILIARE |                     | TOTALE |
|----------|------------|------------------------|--------------------------------|------------------------------|---------------------------|---------------------|--------|
|          |            |                        |                                |                              | A tempo indeterminato     | A tempo determinato |        |

## AZIENDE

|               |               |               |               |              |              |              |               |
|---------------|---------------|---------------|---------------|--------------|--------------|--------------|---------------|
| Varese        | 1.597         | 980           | 1.055         | 191          | 180          | 121          | 1.663         |
| Como          | 1.940         | 1.169         | 1.254         | 269          | 168          | 57           | 2.008         |
| Lecco         | 1.216         | 721           | 771           | 207          | 79           | 27           | 1.241         |
| Sondrio       | 7.364         | 4.778         | 4.145         | 882          | 119          | 161          | 7.450         |
| Milano        | 4.522         | 2.852         | 2.562         | 646          | 544          | 174          | 4.679         |
| Bergamo       | 10.153        | 6.139         | 5.796         | 1.350        | 413          | 238          | 10.349        |
| Brescia       | 16.838        | 10.877        | 10.499        | 2.608        | 992          | 579          | 17.167        |
| Pavia         | 11.073        | 5.743         | 5.472         | 1.165        | 620          | 1.357        | 11.222        |
| Lodi          | 1.736         | 1.082         | 1.139         | 322          | 423          | 95           | 1.786         |
| Cremona       | 5.027         | 3.064         | 3.160         | 915          | 701          | 557          | 5.117         |
| Mantova       | 11.638        | 8.032         | 7.436         | 1.283        | 680          | 564          | 11.819        |
| <b>Totale</b> | <b>73.104</b> | <b>45.437</b> | <b>43.289</b> | <b>9.838</b> | <b>4.919</b> | <b>3.930</b> | <b>74.501</b> |

## GIORNATE DI LAVORO

|               |                   |                  |                  |                  |                  |                |                   |
|---------------|-------------------|------------------|------------------|------------------|------------------|----------------|-------------------|
| Varese        | 337.737           | 78.027           | 90.473           | 48.066           | 90.882           | 35.994         | 681.179           |
| Como          | 458.571           | 111.434          | 134.872          | 58.493           | 106.446          | 15.869         | 885.685           |
| Lecco         | 285.192           | 78.177           | 83.566           | 52.402           | 29.657           | 5.310          | 534.304           |
| Sondrio       | 791.018           | 247.501          | 166.766          | 67.341           | 32.559           | 112.273        | 1.417.458         |
| Milano        | 662.099           | 123.496          | 251.703          | 194.838          | 309.623          | 49.201         | 1.590.960         |
| Bergamo       | 1.461.200         | 322.173          | 451.025          | 265.873          | 177.176          | 68.553         | 2.746.000         |
| Brescia       | 2.544.664         | 526.597          | 767.308          | 671.313          | 533.286          | 94.233         | 5.137.401         |
| Pavia         | 1.465.426         | 265.158          | 378.649          | 187.753          | 304.809          | 160.370        | 2.762.165         |
| Lodi          | 333.381           | 69.711           | 154.405          | 121.436          | 281.924          | 20.763         | 981.620           |
| Cremona       | 915.988           | 154.299          | 334.986          | 315.562          | 376.925          | 86.386         | 2.184.146         |
| Mantova       | 1.785.952         | 331.966          | 750.970          | 379.272          | 366.524          | 128.974        | 3.743.658         |
| <b>Totale</b> | <b>11.041.228</b> | <b>2.308.539</b> | <b>3.564.723</b> | <b>2.362.349</b> | <b>2.609.811</b> | <b>777.926</b> | <b>22.664.576</b> |

Tav. 7

**Regione Lombardia: Componenti la famiglia del conduttore e manodopera extrafamiliare delle aziende agricole secondo la tipologia, per provincia, classe di superficie agricola utilizzata e forma di conduzione. Anno 2000**

| PROVINCE<br>CLASSI DI S.A.U.<br>FORME DI CONDUZIONE | FAMIGLIA DEL CONDUTTORE |                              |                              |                | MANODOPERA EXTRAFAMILIARE |                     |               |
|---|-------------------------|------------------------------|------------------------------|----------------|---------------------------|---------------------|---------------|
|   | Conduttore              | Familiari del conduttore (a) | Altri parenti del conduttore | Totale         | A tempo indeterminato     | A tempo determinato | Totale        |
| <b>Province</b>                                     |                         |                              |                              |                |                           |                     |               |
| Varese  | 1.597                   | 3.071                        | 257                          | 4.925          | 393                       | 297                 | 690           |
| Como  | 1.940                   | 3.665                        | 388                          | 5.993          | 485                       | 140                 | 625           |
| Lecco   | 1.216                   | 2.210                        | 311                          | 3.737          | 132                       | 60                  | 192           |
| Sondrio   | 7.364                   | 12.320                       | 1.361                        | 21.045         | 240                       | 1.249               | 1.489         |
| Milano  | 4.522                   | 7.577                        | 1.007                        | 13.106         | 1.321                     | 444                 | 1.765         |
| Bergamo   | 10.153                  | 17.080                       | 1.975                        | 29.208         | 853                       | 695                 | 1.548         |
| Brescia   | 16.838                  | 30.624                       | 4.031                        | 51.493         | 2.428                     | 2.080               | 4.508         |
| Pavia   | 11.073                  | 14.666                       | 1.721                        | 27.460         | 1.242                     | 4.657               | 5.899         |
| Lodi  | 1.736                   | 3.273                        | 521                          | 5.530          | 1.059                     | 169                 | 1.228         |
| Cremona   | 5.027                   | 9.071                        | 1.421                        | 15.519         | 1.476                     | 1.219               | 2.695         |
| Mantova   | 11.638                  | 22.571                       | 1.891                        | 36.100         | 1.461                     | 1.996               | 3.457         |
| <b>Totale</b>                                       | <b>73.104</b>           | <b>126.128</b>               | <b>14.884</b>                | <b>214.116</b> | <b>11.090</b>             | <b>13.006</b>       | <b>24.096</b> |
| <b>Classi di S.A.U.</b>                             |                         |                              |                              |                |                           |                     |               |
| Senza S.A.U.  | 2.233                   | 2.771                        | 123                          | 5.127          | 330                       | 491                 | 821           |
| Meno di 1 ettaro                                    | 16.831                  | 24.365                       | 1.612                        | 42.808         | 485                       | 715                 | 1.200         |
| Da 1 a 2 ettari                                     | 9.953                   | 15.426                       | 1.298                        | 26.677         | 657                       | 779                 | 1.436         |
| Da 2 a 3 ettari                                     | 6.059                   | 9.457                        | 934                          | 16.450         | 447                       | 644                 | 1.091         |
| Da 3 a 5 ettari                                     | 7.604                   | 12.586                       | 1.341                        | 21.531         | 566                       | 1.201               | 1.767         |
| Da 5 a 10 ettari                                    | 9.759                   | 16.938                       | 1.603                        | 28.300         | 792                       | 1.709               | 2.501         |
| Da 10 a 20 ettari                                   | 8.848                   | 17.933                       | 2.017                        | 28.798         | 857                       | 2.030               | 2.887         |
| Da 20 a 30 ettari                                   | 4.128                   | 9.157                        | 1.496                        | 14.781         | 623                       | 1.095               | 1.718         |
| Da 30 a 50 ettari                                   | 3.646                   | 8.260                        | 1.867                        | 13.773         | 1.153                     | 1.208               | 2.361         |
| Da 50 a 100 ettari                                  | 2.772                   | 6.291                        | 1.675                        | 10.738         | 2.304                     | 1.343               | 3.647         |
| 100 ettari e oltre                                  | 1.271                   | 2.944                        | 918                          | 5.133          | 2.876                     | 1.791               | 4.667         |
| <b>Totale</b>                                       | <b>73.104</b>           | <b>126.128</b>               | <b>14.884</b>                | <b>214.116</b> | <b>11.090</b>             | <b>13.006</b>       | <b>24.096</b> |
| <b>Forme di conduzione</b>                          |                         |                              |                              |                |                           |                     |               |
| Conduzione diretta del coltivatore                  | 66.507                  | 117.670                      | 14.456                       | 198.633        | 5.815                     | 9.029               | 14.844        |
| <i>di cui: con solo manodopera familiare</i>        | 60.992                  | 106.397                      | 12.122                       | 179.511        | -                         | -                   | -             |
| <i>con manodopera familiare prevalente</i>          | 4.110                   | 8.811                        | 1.985                        | 14.906         | 2.675                     | 6.367               | 9.042         |
| <i>con manodopera extrafamiliare prevalente</i>     | 1.405                   | 2.462                        | 349                          | 4.216          | 3.140                     | 2.662               | 5.802         |
| Conduzione con salariati (in economia) (b)          | 6.568                   | 8.408                        | 423                          | 15.399         | 5.267                     | 3.912               | 9.179         |
| Conduzione a colonia parziaria appoderata           | 29                      | 50                           | 5                            | 84             | -                         | 52                  | 52            |
| Altra forma di conduzione                           | -                       | -                            | -                            | -              | 8                         | 13                  | 21            |
| <b>Totale</b>                                       | <b>73.104</b>           | <b>126.128</b>               | <b>14.884</b>                | <b>214.116</b> | <b>11.090</b>             | <b>13.006</b>       | <b>24.096</b> |

(a) Compresa le persone che non lavorano in azienda

(b) Compresa le aziende il cui conduttore si avvale esclusivamente di manodopera e mezzi forniti da terzi

## Tav. 8

## Regione Lombardia: Giornate di lavoro aziendale secondo la categoria di manodopera, per classe di superficie agricola utilizzata e forma di conduzione. Anno 2000

| CLASSI DI S.A.U.<br>FORME DI CONDUZIONE         | MANODOPERA FAMILIARE |                          |                              |                   | MANODOPERA EXTRAFAMILIARE |                     |                  | TOTALE            |
|---|----------------------|--------------------------|------------------------------|-------------------|---------------------------|---------------------|------------------|-------------------|
|   | Conduttore           | Familiari del conduttore | Altri parenti del conduttore | Totale            | A tempo indeterminato     | A tempo determinato | Totale           |                   |
| <b>Classi di S.A.U.</b>                         |                      |                          |                              |                   |                           |                     |                  |                   |
| Senza S.A.U.                                    | 107.729              | 28.185                   | 6.152                        | 142.066           | 42.150                    | 63.091              | 105.241          | 247.307           |
| Meno di 1 ettaro                                | 1.123.309            | 393.111                  | 80.380                       | 1.596.800         | 95.189                    | 33.354              | 128.543          | 1.725.343         |
| Da 1 a 2 ettari                                 | 969.320              | 381.910                  | 78.099                       | 1.429.329         | 129.993                   | 33.048              | 163.041          | 1.592.370         |
| Da 2 a 3 ettari                                 | 705.359              | 291.676                  | 68.399                       | 1.065.434         | 93.501                    | 27.151              | 120.652          | 1.186.086         |
| Da 3 a 5 ettari                                 | 1.103.869            | 481.000                  | 111.474                      | 1.696.343         | 126.195                   | 54.339              | 180.534          | 1.876.877         |
| Da 5 a 10 ettari                                | 1.794.825            | 781.198                  | 188.024                      | 2.764.047         | 166.740                   | 72.047              | 238.787          | 3.002.834         |
| Da 10 a 20 ettari                               | 2.063.392            | 1.097.572                | 366.388                      | 3.527.352         | 191.867                   | 104.358             | 296.225          | 3.823.577         |
| Da 20 a 30 ettari                               | 1.080.087            | 719.627                  | 338.402                      | 2.138.116         | 150.363                   | 56.482              | 206.845          | 2.344.961         |
| Da 30 a 50 ettari                               | 980.233              | 727.280                  | 460.974                      | 2.168.487         | 275.450                   | 83.556              | 359.006          | 2.527.493         |
| Da 50 a 100 ettari                              | 762.200              | 640.869                  | 432.008                      | 1.835.077         | 600.889                   | 91.592              | 692.481          | 2.527.558         |
| 100 ettari e oltre                              | 350.905              | 330.834                  | 232.049                      | 913.788           | 737.474                   | 158.908             | 896.382          | 1.810.170         |
| <b>Totale</b>                                   | <b>11.041.228</b>    | <b>5.873.262</b>         | <b>2.362.349</b>             | <b>19.276.839</b> | <b>2.609.811</b>          | <b>777.926</b>      | <b>3.387.737</b> | <b>22.664.576</b> |
| <b>Forme di conduzione</b>                      |                      |                          |                              |                   |                           |                     |                  |                   |
| Conduzione diretta del coltivatore              | 10.747.336           | 5.753.757                | 2.312.575                    | 18.813.668        | 1.479.123                 | 441.788             | 1.920.911        | 20.734.579        |
| <i>di cui: con solo manodopera familiare</i>    | 9.393.185            | 4.759.773                | 1.778.236                    | 15.931.194        | -                         | -                   | -                | 15.931.194        |
| <i>con manodopera familiare prevalente</i>      | 1.077.374            | 857.415                  | 470.596                      | 2.405.385         | 654.192                   | 218.954             | 873.146          | 3.278.531         |
| <i>con manodopera extrafamiliare prevalente</i> | 276.777              | 136.569                  | 63.743                       | 477.089           | 824.931                   | 222.834             | 1.047.765        | 1.524.854         |
| Conduzione con salariati (in economia) (a)      | 289.012              | 116.685                  | 49.244                       | 454.941           | 1.129.184                 | 334.256             | 1.463.440        | 1.918.381         |
| Conduzione a colonia parziaria appoderata       | 4.880                | 2.820                    | 530                          | 8.230             | -                         | 760                 | 760              | 8.990             |
| Altra forma di conduzione                       | -                    | -                        | -                            | -                 | 1.504                     | 1.122               | 2.626            | 2.626             |
| <b>Totale</b>                                   | <b>11.041.228</b>    | <b>5.873.262</b>         | <b>2.362.349</b>             | <b>19.276.839</b> | <b>2.609.811</b>          | <b>777.926</b>      | <b>3.387.737</b> | <b>22.664.576</b> |

(a) Compresa le aziende il cui conduttore si avvale esclusivamente di manodopera e mezzi forniti da terzi

## Tav. 9

## Regione Lombardia: Aziende agricole che utilizzano mezzi meccanici di proprietà, in comproprietà e forniti da terzi secondo il tipo di mezzo, per provincia. Anno 2000

| PROVINCE | AZIENDE CHE UTILIZZANO: |  |                   |  |                       |        |                          |                |                       |
|----------|-------------------------|--|-------------------|--|-----------------------|--------|--------------------------|----------------|-----------------------|
|          | Trattrici               | Motocoltivatori, motozappe, motofresatrici e motofalciatrici | Mietitrebbiatrici | Macchine per la raccolta automatizzata di: |                       |        |                          |                | Altri mezzi meccanici |
|          |                         |  |                   | Totale                                     | Pomodoro da industria | Patata | Barbabietola da zucchero | Altri prodotti |                       |

## MEZZI DI PROPRIETA'

|               |               |               |              |              |            |            |            |            |               |
|---------------|---------------|---------------|--------------|--------------|------------|------------|------------|------------|---------------|
| Varese        | 1.154         | 1.041         | 54           | 67           | -          | 17         | -          | 52         | 768           |
| Como          | 1.341         | 1.435         | 59           | 87           | -          | 27         | -          | 62         | 920           |
| Lecco         | 858           | 952           | 25           | 41           | -          | 2          | -          | 39         | 498           |
| Sondrio       | 4.324         | 4.102         | 52           | 203          | -          | 5          | -          | 198        | 2.897         |
| Milano        | 2.954         | 2.358         | 422          | 39           | -          | 5          | 3          | 32         | 2.315         |
| Bergamo       | 5.114         | 5.631         | 185          | 73           | -          | 4          | -          | 69         | 3.447         |
| Brescia       | 11.805        | 7.192         | 344          | 165          | 4          | 9          | 1          | 152        | 8.538         |
| Pavia         | 7.717         | 4.264         | 904          | 215          | 19         | 31         | 103        | 92         | 5.864         |
| Lodi          | 1.368         | 734           | 112          | 27           | 12         | 1          | 13         | 7          | 1.088         |
| Cremona       | 4.188         | 2.272         | 195          | 79           | 35         | 6          | 1          | 40         | 3.090         |
| Mantova       | 9.226         | 5.769         | 293          | 160          | 53         | 11         | 30         | 75         | 5.965         |
| <b>Totale</b> | <b>50.049</b> | <b>35.750</b> | <b>2.645</b> | <b>1.156</b> | <b>123</b> | <b>118</b> | <b>151</b> | <b>818</b> | <b>35.390</b> |

## MEZZI IN COMPROPRIETA'

|               |              |            |            |           |           |          |           |           |              |
|---------------|--------------|------------|------------|-----------|-----------|----------|-----------|-----------|--------------|
| Varese        | 56           | 38         | 2          | 1         | -         | 1        | -         | -         | 69           |
| Como          | 46           | 33         | 1          | 3         | -         | 2        | -         | 1         | 23           |
| Lecco         | 47           | 39         | 1          | 2         | -         | -        | -         | 2         | 10           |
| Sondrio       | 219          | 120        | 1          | 10        | -         | -        | -         | 10        | 238          |
| Milano        | 80           | 60         | 23         | 2         | -         | -        | -         | 2         | 67           |
| Bergamo       | 272          | 259        | 15         | 5         | -         | 1        | -         | 4         | 137          |
| Brescia       | 298          | 200        | 27         | 5         | -         | -        | -         | 5         | 276          |
| Pavia         | 153          | 55         | 39         | 20        | 1         | 1        | 12        | 6         | 119          |
| Lodi          | 19           | 10         | 6          | -         | -         | -        | -         | -         | 19           |
| Cremona       | 60           | 30         | 23         | 17        | 13        | 1        | -         | 3         | 52           |
| Mantova       | 184          | 92         | 68         | 32        | 18        | 1        | 11        | 2         | 314          |
| <b>Totale</b> | <b>1.434</b> | <b>936</b> | <b>206</b> | <b>97</b> | <b>32</b> | <b>7</b> | <b>23</b> | <b>35</b> | <b>1.324</b> |

## MEZZI FORNITI DA TERZI

|               |               |              |               |              |            |            |              |              |               |
|---------------|---------------|--------------|---------------|--------------|------------|------------|--------------|--------------|---------------|
| Varese        | 77            | 18           | 60            | 3            | -          | -          | -            | 3            | 29            |
| Como          | 95            | 37           | 219           | 26           | -          | 4          | -            | 22           | 64            |
| Lecco         | 36            | 15           | 28            | 5            | -          | -          | -            | 5            | 19            |
| Sondrio       | 137           | 82           | 4             | 10           | -          | -          | -            | 10           | 77            |
| Milano        | 1.352         | 312          | 2.348         | 81           | 1          | 4          | 10           | 69           | 1.645         |
| Bergamo       | 864           | 489          | 1.642         | 77           | -          | -          | -            | 77           | 751           |
| Brescia       | 4.836         | 976          | 7.629         | 631          | 14         | 32         | 134          | 471          | 5.333         |
| Pavia         | 1.369         | 441          | 2.846         | 680          | 11         | 5          | 516          | 193          | 2.301         |
| Lodi          | 403           | 57           | 1.118         | 90           | 20         | 1          | 56           | 30           | 730           |
| Cremona       | 601           | 213          | 2.213         | 360          | 55         | 18         | 172          | 165          | 887           |
| Mantova       | 4.146         | 665          | 6.873         | 1.588        | 101        | 66         | 1.321        | 238          | 3.312         |
| <b>Totale</b> | <b>13.916</b> | <b>3.305</b> | <b>24.980</b> | <b>3.551</b> | <b>202</b> | <b>130</b> | <b>2.209</b> | <b>1.283</b> | <b>15.148</b> |

**Tav. 10**  
**Regione Lombardia: Aziende agricole con coltivazioni, superfici investite da alcune coltivazioni e relative superfici medie per tipo di coltivazione. Anno 2000 e variazioni 2000-1990**  
**Superfici in ettari**

| COLTIVAZIONI   | AZIENDE                   |  | SUPERFICIE INVESTITA      |  |              |              |                                     |
|--|---------------------------|--|---------------------------|--|--------------|--------------|-------------------------------------|
|  | Valori assoluti<br>(2000) | Variazioni<br>percentuali<br>2000-1990 | Valori assoluti<br>(2000) | Variazioni<br>percentuali<br>2000-1990 | Valori medi  |              |                                     |
|  |                           |  |                           |  | 2000         | 1990         | Variazioni<br>assolute<br>2000-1990 |
| Seminativi (a)                                       | 54.415                    | -43,3                                  | 727.351,85                | -4,2                                   | 13,37        | 7,91         | 5,46                                |
| di cui: Cereali per la<br>produzione di granella     | 36.316                    | -38,4                                  | 442.430,85                | -0,8                                   | 12,18        | 7,57         | 4,61                                |
| Legumi secchi  | 278                       | -14,7                                  | 1.269,65                  | 0,2                                    | 4,57         | 3,89         | 0,68                                |
| Patata   | 2.899                     | -66,8                                  | 1.792,37                  | 7,8                                    | 0,62         | 0,19         | 0,43                                |
| Barbabietola da<br>zucchero                          | 3.864                     | -34,9                                  | 21.457,70                 | -10,0                                  | 5,55         | 4,02         | 1,53                                |
| Piante industriali                                   | 7.072                     | -35,7                                  | 49.648,78                 | -20,8                                  | 7,02         | 5,70         | 1,32                                |
| Ortive (a)   | 17.183                    | -61,2                                  | 12.814,26                 | 8,6                                    | 0,75         | 0,27         | 0,48                                |
| Fiori e piante<br>ornamentali                        | 1.401                     | -11,4                                  | 1.330,12                  | -22,0                                  | 0,95         | 1,08         | -0,13                               |
| Foraggere<br>avvicendate                             | 17.191                    | -44,2                                  | 155.553,18                | -25,1                                  | 9,05         | 6,74         | 2,31                                |
| Coltivazioni legnose agrarie                         | 20.986                    | -46,8                                  | 32.413,67                 | -11,7                                  | 1,54         | 0,93         | 0,61                                |
| di cui: Vite per la produzione<br>di vini DOC e DOCG | 6.206                     | 1,8                                    | 15.426,15                 | 26,0                                   | 2,49         | 2,01         | 0,48                                |
| Vite per la produzione<br>di altri vini              | 11.193                    | -60,0                                  | 6.529,69                  | -52,1                                  | 0,58         | 0,49         | 0,09                                |
| Vite per la produzione<br>di uva da tavola           | 193                       | -35,2                                  | 52,17                     | 10,2                                   | 0,27         | 0,16         | 0,11                                |
| Olivo  | 1.885                     | -6,6                                   | 1.332,31                  | -1,4                                   | 0,71         | 0,67         | 0,04                                |
| Agrumi   | 7                         | 600,0                                  | 3,79                      | 1.795,0                                | 0,54         | 0,20         | 0,34                                |
| Fruttiferi   | 5.646                     | -25,7                                  | 5.624,84                  | 1,7                                    | 1,00         | 0,73         | 0,27                                |
| Vivai  | 1.267                     | 68,9                                   | 3.140,01                  | 86,7                                   | 2,48         | 2,24         | 0,24                                |
| Prati permanenti e pascoli                           | 29.771                    | -47,8                                  | 276.025,99                | -10,4                                  | 9,27         | 5,40         | 3,87                                |
| <b>Totale S.A.U.</b>                                 | <b>72.095</b>             | <b>-42,9</b>                           | <b>1.035.791,51</b>       | <b>-6,2</b>                            | <b>14,37</b> | <b>8,74</b>  | <b>5,63</b>                         |
| Arboricoltura da legno (b)                           | 4.033                     | -21,7                                  | 30.324,05                 | -4,8                                   | 7,52         | 6,18         | 1,34                                |
| di cui: Pioppeti                                     | 3.138                     | -39,1                                  | 26.493,48                 | -16,8                                  | 8,44         | 6,18         | 2,26                                |
| Altro (b)  | 1.062                     | ..                                     | 3.830,57                  | ..                                     | 3,61         | -            | ..                                  |
| Boschi   | 24.013                    | -54,1                                  | 204.966,76                | -30,7                                  | 8,54         | 5,66         | 2,88                                |
| di cui: Fustaie                                      | 6.609                     | -54,6                                  | 92.447,16                 | -28,9                                  | 13,99        | 8,94         | 5,05                                |
| Cedui  | 19.031                    | -54,5                                  | 112.519,60                | -32,2                                  | 5,91         | 3,97         | 1,94                                |
| Macchia mediterranea                                 | -                         | -                                      | -                         | -                                      | -            | -            | -                                   |
| Altra superficie                                     | 61.349                    | -44,0                                  | 142.332,45                | -15,9                                  | 2,32         | 1,55         | 0,77                                |
| <b>Totale</b>  | <b>74.283</b>             | <b>-43,6</b>                           | <b>1.413.414,77</b>       | <b>-11,7</b>                           | <b>19,03</b> | <b>12,17</b> | <b>6,86</b>                         |

(a) Compresi gli orti familiari

(b) Nel 1990 furono rilevati i soli pioppeti e non le altre forme di arboricoltura da legno