

Vengono diffusi oggi i risultati definitivi, relativi alla Liguria, del 5° Censimento generale dell'agricoltura. Le informazioni presentate riguardano le caratteristiche strutturali delle aziende agricole. Esse sono il frutto del processo di registrazione, controllo e validazione dei dati contenuti nei questionari aziendali raccolti nella regione, che l'Istat ha effettuato a partire da giugno 2001, dopo la presentazione dei dati provvisori tratti dai riepiloghi comunali.

Già da oggi sui siti www.istat.it e www.censimenti.it sono in linea le informazioni diffuse in conferenza stampa ed è possibile, dagli stessi indirizzi, consultare il data warehouse che contiene i dati disaggregati del Censimento.

Alla data di riferimento del Censimento (22 ottobre 2000) sono state rilevate in Liguria 43.739 aziende agricole, zootecniche e forestali, con superficie totale pari a 179.010 ettari, di cui 62.605 di superficie agricola utilizzata (SAU). Rispetto al Censimento del 1990, il numero delle aziende risulta diminuito di 28.740 unità (-39,7%), a fronte di riduzioni della superficie totale per 152.889 ettari (-46,1%) e della SAU per 29.877 ettari (-32,3%).

La contrazione della superficie agricola utilizzata, più contenuta di quella del numero di aziende, ha comportato un lieve aumento della corrispondente superficie media, passata da 1,32 a 1,46 ettari. Al contrario, la superficie totale ha subito una maggiore flessione rispetto alla SAU ed al numero di aziende, determinando una riduzione, seppur contenuta, della superficie media che è passata da 4,58 a 4,09 ettari per azienda. Per la stessa ragione, l'incidenza della SAU sulla superficie totale è aumentata nel periodo intercensuario, passando dal 27,9% al 35,0%.

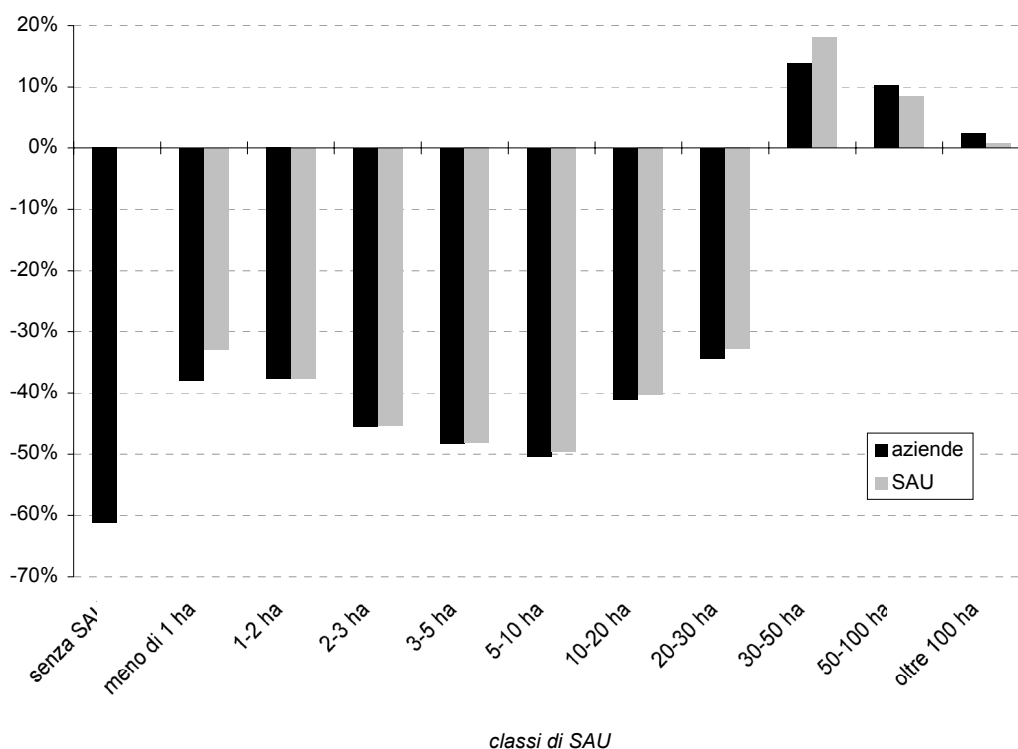
La struttura delle aziende

La distribuzione delle aziende e delle relative superfici per classi di SAU conferma la netta prevalenza numerica in Liguria delle piccole e medie aziende o di quelle nelle quali la SAU ricopre una parte esigua della superficie totale aziendale. Infatti, non considerando le aziende senza SAU, pari all'1,9% del numero complessivamente

censito, sono ben 31.280 (pari al 71,5% del totale) le aziende che hanno meno di 1 ettaro di SAU, con un grado di copertura del 25,4% della superficie totale e del 18,6% della SAU complessivamente rilevate nella regione. Se si considerano tutte le aziende con meno di 5 ettari, la quota sale al 94,7% del totale regionale, cui corrispondono quote del 53,8% della superficie totale e del 50,2% della SAU. Le aziende di maggiori dimensioni (30 ettari ed oltre), pur rappresentando solo lo 0,3% delle aziende censite nella regione, coprono quote pari al 22,7% della superficie totale e al 30,0% della SAU.

Dal confronto con i risultati del Censimento del 1990 emergono alcune differenze nella dinamica delle aziende in relazione alle diverse classi di SAU. Escludendo quelle senza superficie agricola utilizzata che hanno subito la maggiore contrazione (-61,2%), le variazioni negative del numero delle aziende hanno un andamento crescente al crescere delle dimensioni aziendali, fino alla classe 5-10 ettari; tendono successivamente a decrescere fino ad assumere segno positivo nelle classi di maggiori estensioni. Le variazioni della SAU nel periodo intercensuario hanno andamenti piuttosto simili a quelle del numero di aziende, pur essendo generalmente di minore entità. La superficie totale presenta variazioni negative per tutte le classi di SAU; in particolare, le contrazioni sono superiori alla variazione media regionale (-46,1%) per le aziende fino a 30 ettari di SAU, mentre hanno valori inferiori per le aziende di dimensioni maggiori.

Grafico 1
Regione Liguria: Aziende e superficie agricola utilizzata per classi di superficie agricola utilizzata.
Variazioni percentuali 2000-1990



Scendendo nel dettaglio dell'analisi, si osserva che gli incrementi della superficie agricola utilizzata relativi alle classi di massima estensione (30 ettari ed oltre) solo in parte trovano conferma nelle corrispondenti superfici totali, delle quali costituiscono una quota parte. Se ne deduce che l'aumento di SAU per le classi di ampiezza considerate è in parte controbilanciato dalla riduzione della superficie agricola non utilizzata, costituita da boschi ed "altra superficie". Dunque, in Liguria, tra le aziende con 30 ettari ed oltre di SAU è aumentata l'incidenza della superficie agricola utilizzata sulla superficie totale (dal 32,9 al 46,1%).

La forma di conduzione prevalente in Liguria continua ad essere, nel 2000, quella diretta del coltivatore che interessa la quasi totalità delle aziende agricole (99,1% delle aziende censite). In particolare, tra queste prevalgono nettamente le aziende condotte con manodopera esclusivamente familiare. Si tratta di 41.860 aziende, pari al 95,7% del totale che, rispetto al 1990, hanno subito nel loro numero contrazioni del 37,7%; per la SAU media di queste aziende non si rilevano significative variazioni (da 1,09 a 1,19 ettari per azienda). Il calo del numero delle aziende a conduzione diretta con presenza di manodopera mista (familiare ed extrafamiliare) è molto più marcato (-61,1%), pur interessando soltanto il 3,4% del totale censito. Approfondendo l'analisi, si rileva che il numero delle aziende dove il contributo lavorativo della manodopera familiare è prevalente si è ridotto del 58,6%, con flessioni di minore intensità, ma comunque consistenti, in termini di SAU (-39,1%); ne consegue un lieve incremento della SAU media, passata da 1,56 a 2,30 ettari per azienda. Anche il numero delle aziende con prevalenza della manodopera extrafamiliare risulta fortemente diminuito (-67,7%), con contrazioni pressoché proporzionali della corrispondente superficie agricola utilizzata (-65,7%) che non comportano variazioni della SAU media; questa resta limitata a 2 ettari per azienda.

Ancora più netto è il calo delle aziende condotte "in economia", ovvero quelle che si avvalgono di salariati e quelle che ricorrono esclusivamente ad imprese di contoterzismo: il numero delle aziende così condotte ha subito contrazioni del 73,4%, con flessioni anche nelle corrispondenti superfici (-27,8 per la SAU e -43,1% per la superficie totale). Tali aziende rappresentano lo 0,8% del totale ma detengono da sole quote di superficie pari al 24,1% della superficie totale e al 16,8% della SAU, con una dimensione media aziendale cresciuta da 58,51 a 125,99 ettari di superficie totale e da 13,09 a 35,44 ettari di SAU.

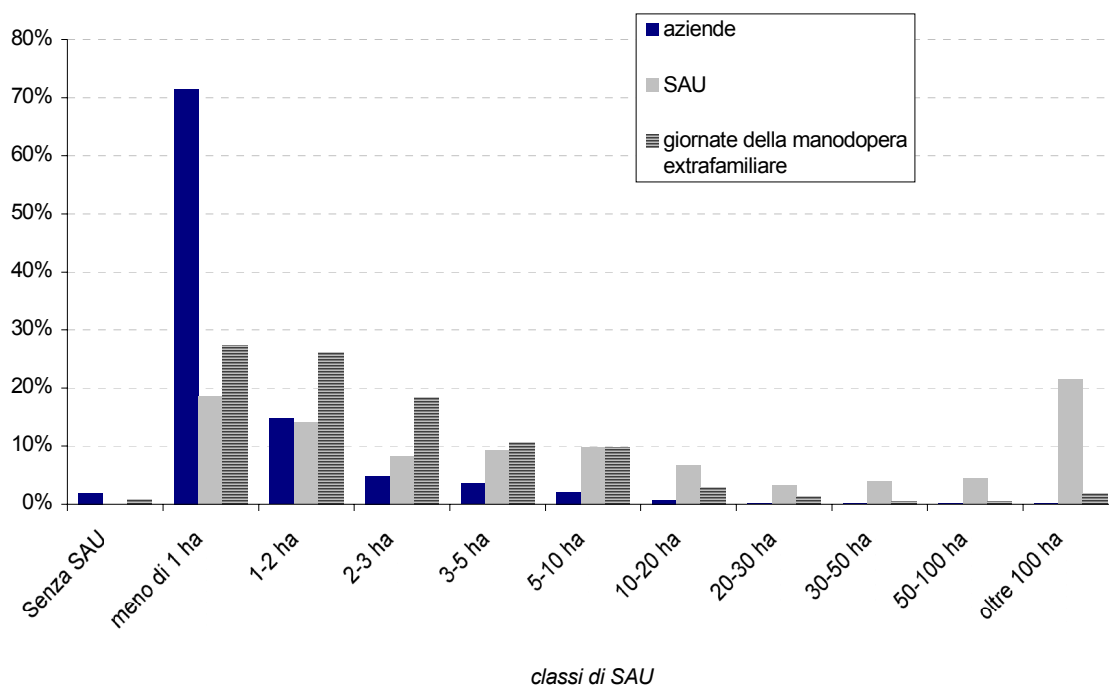
Per quanto riguarda il titolo di possesso dei terreni, continuano a prevalere in Liguria le aziende con terreni solo di proprietà (86,1%). Queste aziende, rispetto alle contrazioni complessive regionali, registrano flessioni superiori e molto forti sia nel loro numero (-43,4%) sia nelle corrispondenti superfici totale (-50,2%) e SAU (-41,1%). Riduzioni molto più contenute si possono invece osservare per le aziende con terreni solo in affitto: queste hanno infatti subito, nel corso del decennio, contrazioni pari al 14,5% nel loro numero e al 18,4% nella relativa superficie totale; per la SAU si registra addirittura un lieve incremento (+9,1%). In controtendenza rispetto all'andamento generale, cresce in modo rilevante il numero delle aziende dove l'affitto non rappresenta l'unico titolo di possesso (+27,4%); a tale incremento si accompagnano aumenti della superficie totale (+13,3%) e di quella agricola utilizzata (+20,4%). Nel complesso l'incidenza dei terreni in affitto sulla SAU è aumentata considerevolmente, passando dal 12,1% al 21,7%.

Il lavoro e la meccanizzazione

Il quadro della forza lavoro impiegata nel settore agricolo appare ancora caratterizzato dalla larghissima prevalenza della manodopera familiare; soltanto il 3,4% delle aziende della regione ricorre all'impiego di manodopera extrafamiliare assunta con contratti a termine ed un'ulteriore quota dello 0,9% utilizza manodopera extrafamiliare a tempo indeterminato. Su un totale di poco più di 7,2 milioni di giornate di lavoro prestate nell'annata agraria 1999/2000, la quota coperta dalla manodopera familiare è stata pari al 95,8%, dato ottenuto sommando le percentuali relative ai conduttori di azienda (62,5%), ai loro familiari (29,4%) e agli altri loro parenti (3,9%). Il restante 4,2% delle giornate lavorative prestate dalla manodopera extrafamiliare si compone di una quota pari al 2,4% prestata dai dipendenti con contratto a termine e di una quota dell'1,8%, effettuata dai dipendenti a tempo indeterminato. Scomponendo questi dati per classi di SAU, si osserva che le quote di giornate di lavoro coperte dalla manodopera familiare assumono valori molto prossimi alla media regionale (95,8%) in tutte le classi, con eccezione per le aziende di più grandi dimensioni (100 ettari ed oltre) per le quali tale quota scende al 60,7%. Le giornate di lavoro prestate dalla manodopera extrafamiliare si concentrano prevalentemente nelle aziende piccole e medie fino a 10 ettari di superficie (escludendo quelle senza SAU); come già evidenziato, nel loro complesso arrivano a coprire il 4,2% dell'insieme delle giornate lavorative rilevate nella regione, ma la loro incidenza è piuttosto variabile tra le classi di estensione, da un minimo dell'1,9% nelle aziende con meno di 1 ettaro, ad un massimo del 39,3% nelle poche con 100 ettari ed oltre.

Grafico 2

Regione Liguria: Distribuzione percentuale delle aziende, della superficie agricola utilizzata e delle giornate di lavoro della manodopera extrafamiliare per classi di superficie agricola utilizzata. Anno 2000



Per quanto riguarda la consistenza della forza lavoro, i lavoratori extrafamiliari che hanno prestato giornate di lavoro nell'annata agraria 1999/2000 sono stati in tutto 3.332, rappresentando appena il 3,3% della manodopera agricola complessivamente impiegata nella regione; di questi, soltanto il 21,9% ha prestato lavoro con contratto a tempo indeterminato. La presenza dei lavoratori extrafamiliari è notevolmente più consistente nelle aziende condotte con salariati (198 lavoratori per 100 aziende ed il 26,2% delle giornate di lavoro complessivamente svolte dalla categoria) che in quelle a conduzione diretta (6 lavoratori per 100 aziende ed il 72,5% delle giornate di lavoro), mentre la loro distribuzione per classi di SAU ne evidenzia una maggiore concentrazione nelle aziende con SAU inferiore a 3 ettari (79,1% dei lavoratori extrafamiliari e 72,6% delle giornate di lavoro svolte dalla categoria).

La manodopera familiare è decisamente molto più numerosa. Nelle tavole che vengono oggi presentate dall'Istat si è preferito seguire il criterio di classificazione tradizionale, più attento agli aspetti sociali della ruralità, in base al quale le famiglie dei conduttori vengono considerate nella loro interezza, senza distinzione fra membri lavoranti e non lavoranti in azienda. In generale, sommando ai 43.537 conduttori i 50.790 loro familiari (non tutti lavoranti nell'azienda) e i 4.500 loro altri parenti che lavorano in azienda, si ottiene un totale di 98.827 persone. La loro distribuzione per classi di SAU risulta concentrata nelle aziende con meno di 3 ettari in misura più consistente di quanto rilevato per i lavoratori extrafamiliari. In queste aziende la presenza di componenti delle famiglie conduttrici è pari, infatti, al 92,5% del totale, mentre l'analoga quota in termini di giornate di lavoro è pari al 88,2%. La dimensione media delle famiglie dei conduttori di aziende agricole (2,3 componenti) si avvicina al dato medio regionale rilevato dal recente Censimento della popolazione (2,2 componenti per famiglia)¹.

La meccanizzazione riguarda ormai una quota rilevante delle aziende agricole liguri: quelle che utilizzano mezzi meccanici di uso agricolo (di proprietà, in comproprietà o forniti da terzi) sono in tutto 33.293, pari al 76,1% del totale. Riguardo al titolo di utilizzazione prevale nettamente la proprietà, mentre la comproprietà ed il contoterzismo passivo (mezzi forniti da terzi) riguardano solo una piccola percentuale di aziende. La proprietà è particolarmente diffusa per i piccoli mezzi meccanici (il 67,2% delle aziende con SAU e l'86,6% di quelle che utilizzano mezzi meccanici possiede almeno un motocoltivatore e/o una motozappa e/o una motofresatrice e/o una motofalciatrice) e per gli altri mezzi quali, tra gli altri, le macchine per la fertilizzazione e gli apparecchi per la distribuzione di prodotti fitoiatrici, utilizzati da circa 42 su 100 aziende utilizzatrici. Basso è il numero di trattatrici che vengono utilizzate solo dal 22,8% delle aziende con mezzi meccanici (17,4% del totale delle aziende).

Le coltivazioni

In Liguria la quasi totalità delle aziende possiede terreni (43.725 su 43.739 aziende censite) ed una elevatissima quota ha superficie agricola (98,1%). I seminativi, pur interessando il 75,6% delle aziende con terreni, costituiscono in termini di superficie investita la forma di utilizzazione meno diffusa nella regione (16,8% della SAU e 5,9% della superficie totale). Rispetto al 1990, il numero di aziende che praticano questo tipo di coltivazione si è ridotto del 42,2%, più di quanto si è ridotta la relativa superficie

¹ 14° Censimento generale della popolazione 2001. Primi risultati provvisori. Istat, 2002

investita (-27,8%); ciò ha determinato un lieve incremento nella superficie media, passata da 0,25 a 0,32 ettari per azienda coltivatrice.

Le coltivazioni legnose agrarie (vite, olivo, fruttiferi, ecc.) sono molto diffuse in Liguria, sia in termini di numero di aziende (73,8% delle aziende con terreni) sia in termini di superfici investite (29,3% della SAU e 10,3% della superficie totale). Nel decennio le riduzioni sono state piuttosto consistenti: -40,2% per il numero delle aziende e -36,1% per la superficie investita; la dimensione media aziendale passa così da 0,53 a 0,57 ettari.

In particolare, la superficie complessivamente investita a vite copre il 3,8% della SAU ed il 12,9% della superficie coltivata a legnose agrarie, ed è diminuita del 55,4% rispetto al 1990. Tale flessione, però, non interessa le produzioni di qualità che sono, al contrario, in netta espansione: la superficie investita a vite per la produzione di vini DOC e DOCG si è, infatti, più che raddoppiata (+56,4%) con un incremento consistente anche del numero di aziende coltivatrici (+85,0%), mentre la produzione di altri vini ha registrato forti contrazioni (-64,1% del numero di aziende e -67,4% della superficie investita).

L'olivo conserva, nonostante le riduzioni della superficie investita (-19,7%) e del numero di aziende interessate dal tipo di coltivazione (-28,9%), un peso piuttosto rilevante tra le legnose agrarie: con più di 13.000 ettari questa coltivazione copre, infatti, il 72,1% della superficie investita a legnose agrarie ed interessa l'80,4% delle aziende coltivatrici.

Tra i due censimenti, la superficie investita a fruttiferi è aumentata dell'11,0%, a fronte di una rilevante riduzione del numero delle aziende (-45,0%); ne è conseguito un aumento della superficie media, passata da 0,13 a 0,26 ettari per azienda.

Prati permanenti e pascoli sono presenti nel 25,7% delle aziende con terreni ed incidono per il 53,9% sulla SAU e per il 18,9% sulla superficie totale complessivamente rilevate nella regione. Rispetto al 1990, si registra un decremento della superficie investita a prati permanenti e pascoli (-31,4%) più contenuto della corrispondente riduzione del numero di aziende coltivatrici (-50,9%), con il conseguente incremento della superficie media da 2,15 a 3,01 ettari per azienda.

La superficie investita a boschi, con poco più di 90.000 ettari, copre circa la metà dell'intera superficie agricola totale della regione ed interessa il 50,9% delle aziende con terreni agricoli. L'entità della riduzione di tale superficie (più del 50%), superiore alla riduzione media regionale, è dovuta soprattutto alla contrazione delle superfici a fustaie che si sono ridotte del 72,0%; più contenute, invece, sono state le riduzioni relative alle altre superfici boschive.

Prospetto 1

Regione Liguria: Composizione percentuale delle superfici aziendali per classi di superficie agricola utilizzata e forma di conduzione. Anno 2000

CLASSI DI SAU FORME DI CONDUZIONE	SUPERFICIE AGRICOLA UTILIZZATA				COLTURE BOSCHIVE (b)	ALTRA SUPERFICIE	SUPERFICIE TOTALE
	Seminativi (a)	Coltivazioni legnose agrarie	Prati permanenti e pascoli	Totale			
Classi di SAU							
Senza SAU	-	-	-	-	82,6	17,4	100,0
Meno di 1 ettaro	7,8	14,9	2,9	25,7	53,9	20,4	100,0
Da 1 a 2 ettari	9,1	21,0	7,9	38,1	44,8	17,0	100,0
Da 2 a 3 ettari	7,6	18,8	14,3	40,8	45,7	13,5	100,0
Da 3 a 5 ettari	6,2	13,4	18,9	38,5	53,2	8,3	100,0
Da 5 a 10 ettari	7,7	7,4	25,1	40,2	48,4	11,4	100,0
Da 10 a 20 ettari	7,2	4,6	33,5	45,4	49,0	5,7	100,0
Da 20 a 30 ettari	5,0	4,2	46,7	55,9	37,4	6,6	100,0
Da 30 a 50 ettari	5,6	3,3	37,0	45,9	44,5	9,5	100,0
Da 50 a 100 ettari	3,4	4,4	32,0	39,7	52,9	7,4	100,0
100 ettari e oltre	1,3	0,3	46,1	47,8	38,2	14,0	100,0
Totale	5,9	10,3	18,9	35,0	50,4	14,6	100,0
Forme di conduzione							
Conduzione diretta del coltivatore	7,3	13,2	17,8	38,3	48,1	13,6	100,0
Conduzione con salariati	1,2	0,8	22,3	24,3	57,9	17,8	100,0
Conduzione a colonia parziaria appoderata	16,4	29,2	3,3	48,9	42,5	8,6	100,0
Altra forma di conduzione	4,6	10,0	6,6	21,1	47,3	31,6	100,0
Totale	5,9	10,3	18,9	35,0	50,4	14,6	100,0

(a) Compresi gli orti familiari

(b) Somma di boschi e arboricoltura da legno

Analizzando la distribuzione delle superfici agricole fra i diversi tipi di utilizzazione per classi di SAU, si osserva che le aziende di dimensioni minori (fino a 5 ettari di SAU) hanno le più alte quote percentuali di superficie investita a seminativi (71,9%) e a coltivazioni legnose agrarie (87,5%); le superfici investite a prati e pascoli sono, invece, rilevanti soprattutto nelle medie e grandi imprese. Al contrario, le incidenze delle superfici investite a boschi presentano un andamento molto irregolare. Infatti, escludendo le aziende senza SAU, dove i boschi incidono per l'82,6% sulla superficie totale, le incidenze oscillano tra il 44% ed il 54% in tutte le classi di SAU, ad eccezione delle aziende da 20 a 30 ettari (37,4%) e di quelle con 100 ettari ed oltre (38,2%).

L'incidenza della SAU sulla superficie totale varia anche in rapporto alla forma di conduzione: nelle aziende a conduzione diretta la SAU copre il 38,3% della superficie totale, mentre in quelle condotte con salariati l'incidenza è pari al 24,3%. Questa differenza deve essere, però, considerata alla luce della diversa estensione media della SAU nelle aziende dei due sottoinsiemi: 1,22 ettari per le aziende a conduzione diretta e 35,44 ettari per quelle condotte con salariati.

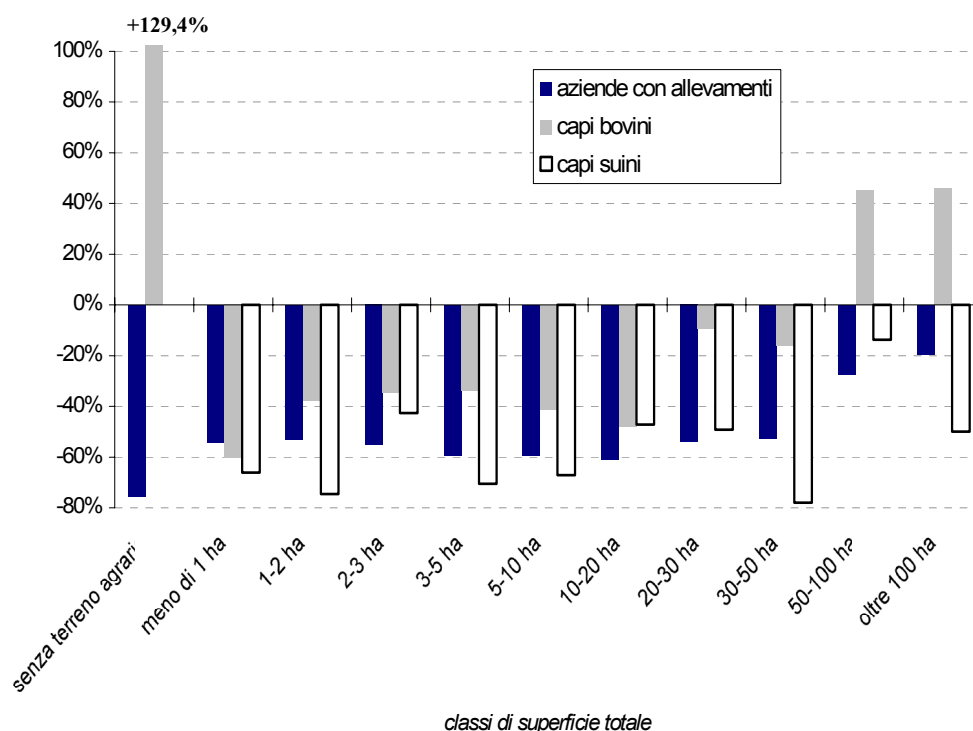
Gli allevamenti

Alla data del 22 ottobre 2000, le aziende agricole della Liguria che praticano l'allevamento di bestiame risultano essere 11.636, pari al 26,6% del totale. Si tratta di un dato inferiore del 56,1% a quello rilevato nel 1990, che indica l'abbandono della pratica zootecnica da parte di un rilevante numero di aziende. Il fenomeno, peraltro, ha interessato tutte le specie di bestiame allevate. L'analisi per classi di superficie totale mostra, tuttavia, che la contrazione è stata più contenuta per le aziende di dimensioni maggiori (20 ettari ed oltre); questa considerazione resta valida, in linea generale, considerando le variazioni del numero di aziende zootecniche secondo le varie specie di bestiame.

L'allevamento di gran lunga più diffuso è quello avicolo, praticato da 84 su 100 aziende allevatrici con poco meno di 278.000 capi; seguono l'allevamento dei bovini (13,9% delle aziende allevatrici e 16.468 capi), quello degli ovini (11,4% delle aziende e 17.717 capi) e quello dei caprini (8,9% delle aziende e 7.672 capi). Assai poco diffuso è l'allevamento suinicolo che interessa 355 aziende con 1.477 capi, il 59,7% in meno rispetto al 1990.

Grafico 3

Regione Liguria: Aziende con allevamenti, capi bovini e suini per classi di superficie totale. Variazioni percentuali 2000-1990



Come precedentemente accennato, tutte le specie di bestiame hanno registrato diminuzioni rilevanti nel numero di aziende allevatrici. Si tratta di variazioni negative maggiori del 50%, con l'eccezione di quella relativa all'allevamento degli equini (-31,2%)

che, seppure più contenuta, riguarda un numero molto ridotto di aziende (7 aziende su 100 allevatrici).

Considerando le variazioni dal punto di vista delle consistenze degli allevamenti, si rileva che il ridimensionamento del comparto zootecnico, seppure consistente, è comunque meno pesante. Infatti, fatta eccezione per gli allevamenti dei suini e degli avicoli, nei quali il numero di capi ha subito forti contrazioni (rispettivamente, -60,0% e -49,3%), le riduzioni relative alle altre specie di bestiame variano da un massimo di -37,1% per i caprini ad un minimo di -3,8% per gli equini. In particolare, il numero dei capi bovini è diminuito del 25,8%. Se si analizzano le variazioni secondo le classi di superficie totale, è da sottolineare il forte incremento dell'allevamento bovino nelle aziende di massima estensione (50 ettari ed oltre) e quello ancor più rilevante nelle aziende senza terreno agrario. In linea di massima, riduzioni meno consistenti, e in qualche caso incrementi, si registrano in corrispondenza delle classi più elevate per tutte le specie di bestiame allevate. Le riduzioni delle varie specie di bestiame sono state generalmente meno marcate di quelle delle corrispondenti aziende allevatrici, cosicché si sono determinati incrementi del numero medio di capi per azienda che vanno da un minimo di un capo in più per gli equini ad un massimo di 5 capi di aumento per gli ovini.

Tavole statistiche
LIGURIA

Tav. 1
Regione Liguria: Aziende agricole, superficie totale e superficie agricola utilizzata per provincia, classe di superficie agricola utilizzata, forma di conduzione e titolo di possesso dei terreni. Anni 1990, 2000 e variazioni percentuali 2000-1990
Superfici in ettari

PROVINCE CLASSI DI S.A.U. FORME DI CONDUZIONE TITOLO DI POSSESSO DEI TERRENI	AZIENDE AGRICOLE			SUPERFICIE TOTALE			SUPERFICIE AGRICOLA UTILIZZATA		
	2000	1990	Variazioni percen- tuali	2000	1990	Variazioni percen- tuali	2000	1990	Variazioni percen- tuali
Province									
Imperia	12.249	19.457	-37,0	49.646,30	73.661,06	-32,6	22.015,71	26.670,40	-17,5
Savona	12.757	17.755	-28,1	74.147,65	110.345,10	-32,8	16.823,59	21.361,01	-21,2
Genova	8.339	17.257	-51,7	31.382,98	95.430,57	-67,1	13.094,58	29.215,77	-55,2
La Spezia	10.394	18.010	-42,3	23.833,21	52.462,35	-54,6	10.671,45	15.235,49	-30,0
Totale	43.739	72.479	-39,7	179.010,14	331.899,08	-46,1	62.605,33	92.482,67	-32,3
Classi di S.A.U.									
Senza S.A.U.	834	2.151	-61,2	13.790,97	30.861,86	-55,3	-	-	-
Meno di 1 ettaro	31.280	50.375	-37,9	45.478,73	92.186,70	-50,7	11.672,26	17.383,52	-32,9
Da 1 a 2 ettari	6.444	10.342	-37,7	23.075,05	43.565,98	-47,0	8.793,01	14.085,15	-37,6
Da 2 a 3 ettari	2.154	3.948	-45,4	12.607,56	25.922,79	-51,4	5.140,77	9.396,90	-45,3
Da 3 a 5 ettari	1.563	3.019	-48,2	15.163,91	29.391,94	-48,4	5.844,44	11.275,64	-48,2
Da 5 a 10 ettari	913	1.842	-50,4	15.313,92	29.838,78	-48,7	6.153,03	12.216,27	-49,6
Da 10 a 20 ettari	318	539	-41,0	9.319,00	18.198,44	-48,8	4.228,69	7.085,88	-40,3
Da 20 a 30 ettari	82	125	-34,4	3.581,72	7.053,64	-49,2	2.003,83	2.980,54	-32,8
Da 30 a 50 ettari	66	58	13,8	5.474,72	6.472,84	-15,4	2.514,14	2.128,75	18,1
Da 50 a 100 ettari	43	39	10,3	6.997,39	10.391,09	-32,7	2.780,86	2.565,59	8,4
100 ettari e oltre	42	41	2,4	28.207,17	38.015,02	-25,8	13.474,30	13.364,43	0,8
Totale	43.739	72.479	-39,7	179.010,14	331.899,08	-46,1	62.605,33	92.482,67	-32,3
Forme di conduzione									
Conduzione diretta del coltivatore	43.354	71.043	-39,0	135.666,01	254.874,56	-46,8	52.021,31	77.684,75	-33,0
<i>di cui: con solo manodopera familiare</i>	<i>41.860</i>	<i>67.201</i>	<i>-37,7</i>	<i>130.211,65</i>	<i>236.380,72</i>	<i>-44,9</i>	<i>48.699,19</i>	<i>71.326,39</i>	<i>-31,7</i>
<i>con manodopera familiare prevalente</i>	<i>1.145</i>	<i>2.763</i>	<i>-58,6</i>	<i>3.979,39</i>	<i>11.112,56</i>	<i>-64,2</i>	<i>2.616,95</i>	<i>4.300,05</i>	<i>-39,1</i>
<i>con manodopera extrafamiliare prevalente</i>	<i>349</i>	<i>1.079</i>	<i>-67,7</i>	<i>1.474,97</i>	<i>7.381,28</i>	<i>-80,0</i>	<i>705,17</i>	<i>2.058,31</i>	<i>-65,7</i>
Conduzione con salariati (in economia) (a)	344	1.294	-73,4	43.087,67	75.710,17	-43,1	10.490,22	14.525,21	-27,8
Conduzione a colonia parziaria appoderata	16	113	-85,8	142,78	720,78	-80,2	69,77	237,12	-70,6
Altra forma di conduzione	25	29	-13,8	113,68	593,57	-80,8	24,03	35,59	-32,5
Totale	43.739	72.479	-39,7	179.010,14	331.899,08	-46,1	62.605,33	92.482,67	-32,3
Titolo di possesso dei terreni									
Terreno solo in proprietà	37.664	66.515	-43,4	151.337,25	303.797,74	-50,2	46.059,47	78.145,48	-41,1
Terreno solo in affitto (b)	2.990	3.496	-14,5	10.710,33	13.130,55	-18,4	6.980,54	6.395,68	9,1
Terreno parte in proprietà e parte in affitto (b)	3.071	2.411	27,4	16.962,56	14.970,79	13,3	9.565,32	7.941,51	20,4
<i>di cui: terreno in proprietà</i>	<i>-</i>	<i>-</i>	<i>-</i>	<i>6.550,93</i>	<i>7.108,04</i>	<i>-7,8</i>	<i>2.969,31</i>	<i>3.110,42</i>	<i>-4,5</i>
<i>terreno in affitto (b)</i>	<i>-</i>	<i>-</i>	<i>-</i>	<i>10.411,63</i>	<i>7.862,75</i>	<i>32,4</i>	<i>6.596,01</i>	<i>4.831,09</i>	<i>36,5</i>
Totale (c)	43.725	72.422	-39,6	179.010,14	331.899,08	-46,1	62.605,33	92.482,67	-32,3

(a) Compresa le aziende il cui conduttore si avvale esclusivamente di manodopera e mezzi forniti da terzi

(b) Compresi i terreni in uso gratuito

(c) Dal totale sono escluse le aziende senza terreno agrario

Tav. 2a
Regione Liguria: Ripartizione delle superfici aziendali per provincia, classe di superficie agricola utilizzata e forma di conduzione. Anno 2000
Superfici in ettari

PROVINCE CLASSI DI S.A.U. FORME DI CONDUZIONE	SUPERFICIE AGRICOLA UTILIZZATA				COLTURE BOSCHIVE (b)	ALTRA SUPERFICIE	SUPERFICIE TOTALE
	Seminativi (a)	Coltivazioni legnose agrarie	Prati permanenti e pascoli	Totale			
Province							
Imperia	2.862,58	7.464,04	11.689,09	22.015,71	14.592,51	13.038,08	49.646,30
Savona	4.209,31	4.207,65	8.406,63	16.823,59	50.511,82	6.812,24	74.147,65
Genova	1.563,48	3.482,27	8.048,83	13.094,58	14.600,51	3.687,89	31.382,98
La Spezia	1.866,16	3.195,23	5.610,06	10.671,45	10.605,75	2.556,01	23.833,21
Totale	10.501,53	18.349,19	33.754,61	62.605,33	90.310,59	26.094,22	179.010,14
Classi di S.A.U.							
Senza S.A.U.	-	-	-	-	11.384,85	2.406,12	13.790,97
Meno di 1 ettaro	3.548,10	6.793,58	1.330,58	11.672,26	24.516,62	9.289,85	45.478,73
Da 1 a 2 ettari	2.102,78	4.856,78	1.833,45	8.793,01	10.348,14	3.933,90	23.075,05
Da 2 a 3 ettari	961,32	2.372,47	1.806,98	5.140,77	5.763,15	1.703,64	12.607,56
Da 3 a 5 ettari	934,33	2.037,19	2.872,92	5.844,44	8.066,86	1.252,61	15.163,91
Da 5 a 10 ettari	1.177,73	1.126,70	3.848,60	6.153,03	7.412,10	1.748,79	15.313,92
Da 10 a 20 ettari	673,99	429,86	3.124,84	4.228,69	4.563,63	526,68	9.319,00
Da 20 a 30 ettari	180,22	149,59	1.674,02	2.003,83	1.340,08	237,81	3.581,72
Da 30 a 50 ettari	306,93	179,52	2.027,69	2.514,14	2.438,63	521,95	5.474,72
Da 50 a 100 ettari	237,49	307,25	2.236,12	2.780,86	3.701,53	515,00	6.997,39
100 ettari e oltre	378,64	96,25	12.999,41	13.474,30	10.775,00	3.957,87	28.207,17
Totale	10.501,53	18.349,19	33.754,61	62.605,33	90.310,59	26.094,22	179.010,14
Forme di conduzione							
Conduzione diretta del coltivatore	9.940,66	17.957,28	24.123,37	52.021,31	65.250,15	18.394,55	135.666,01
<i>di cui: con solo manodopera familiare</i>	<i>9.097,10</i>	<i>17.045,08</i>	<i>22.557,01</i>	<i>48.699,19</i>	<i>63.952,61</i>	<i>17.559,85</i>	<i>130.211,65</i>
<i>con manodopera familiare prevalente</i>	<i>598,03</i>	<i>646,63</i>	<i>1.372,29</i>	<i>2.616,95</i>	<i>781,23</i>	<i>581,21</i>	<i>3.979,39</i>
<i>con manodopera extrafamiliare prevalente</i>	<i>245,53</i>	<i>265,57</i>	<i>194,07</i>	<i>705,17</i>	<i>516,31</i>	<i>253,49</i>	<i>1.474,97</i>
Conduzione con salariati (in economia) (c)	532,26	338,84	9.619,12	10.490,22	24.946,00	7.651,45	43.087,67
Conduzione a colonia parziaria appoderata	23,38	41,74	4,65	69,77	60,71	12,30	142,78
Altra forma di conduzione	5,23	11,33	7,47	24,03	53,73	35,92	113,68
Totale	10.501,53	18.349,19	33.754,61	62.605,33	90.310,59	26.094,22	179.010,14

(a) Compresi gli orti familiari

(b) Somma di boschi e arboricoltura da legno

(c) Comprese le aziende il cui conduttore si avvale esclusivamente di manodopera e mezzi forniti da terzi

Tav. 2b
Regione Liguria: Ripartizione delle superfici aziendali per provincia, classe di superficie agricola utilizzata e forma di conduzione. Variazioni percentuali 2000-1990

PROVINCE CLASSI DI S.A.U. FORME DI CONDUZIONE	SUPERFICIE AGRICOLA UTILIZZATA				COLTURE BOSCHIVE (b)	ALTRA SUPERFICIE	SUPERFICIE TOTALE
	Seminativi (a)	Coltivazioni legnose agrarie	Prati permanenti e pascoli	Totale			
Province							
Imperia	-22,9	-31,2	-3,4	-17,5	-53,7	-15,6	-32,6
Savona	-29,1	-19,0	-17,8	-21,2	-36,9	-23,2	-32,8
Genova	-28,2	-56,3	-57,8	-55,2	-72,6	-71,7	-67,1
La Spezia	-31,1	-32,4	-28,1	-30,0	-67,2	-47,8	-54,6
Totale	-27,8	-36,1	-31,4	-32,3	-54,2	-38,2	-46,1
Classi di S.A.U.							
Senza S.A.U.	-	-	-	-	-58,6	-28,8	-55,3
Meno di 1 ettaro	-32,7	-29,0	-47,8	-32,9	-57,6	-45,4	-50,7
Da 1 a 2 ettari	-23,9	-30,2	-57,9	-37,6	-57,2	-25,9	-47,0
Da 2 a 3 ettari	-36,5	-37,8	-55,6	-45,3	-56,6	-47,4	-51,4
Da 3 a 5 ettari	-39,9	-42,7	-53,4	-48,2	-49,6	-40,5	-48,4
Da 5 a 10 ettari	-32,9	-57,5	-50,7	-49,6	-52,2	-17,0	-48,7
Da 10 a 20 ettari	-24,3	-46,6	-42,0	-40,3	-55,9	-31,4	-48,8
Da 20 a 30 ettari	1,0	-77,7	-21,4	-32,8	-63,2	-44,7	-49,2
Da 30 a 50 ettari	101,8	63,7	8,6	18,1	-36,3	1,7	-15,4
Da 50 a 100 ettari	66,9	66,7	-0,1	8,4	-47,5	-33,8	-32,7
100 ettari e oltre	19,0	-77,0	2,9	0,8	-40,4	-39,9	-25,8
Totale	-27,8	-36,1	-31,4	-32,3	-54,2	-38,2	-46,1
Forme di conduzione							
Conduzione diretta del coltivatore	-27,3	-34,7	-33,9	-33,0	-55,6	-39,4	-46,8
<i>di cui: con solo manodopera familiare</i>	-27,2	-31,2	-33,8	-31,7	-53,3	-37,3	-44,9
<i>con manodopera familiare prevalente</i>	-28,8	-66,6	-10,1	-39,1	-85,4	-59,9	-64,2
<i>con manodopera extrafamiliare prevalente</i>	-27,1	-65,9	-79,4	-65,7	-88,4	-71,0	-80,0
Conduzione con salariati (in economia) (c)	-35,6	-71,0	-23,2	-27,8	-49,5	-35,3	-43,1
Conduzione a colonia parziaria appoderata	-40,0	-37,0	-96,5	-70,6	-86,9	-38,7	-80,2
Altra forma di conduzione	93,0	14,9	-67,5	-32,5	-89,7	2,6	-80,8
Totale	-27,8	-36,1	-31,4	-32,3	-54,2	-38,2	-46,1

(a) Compresi gli orti familiari

(b) Somma di boschi e arboricoltura da legno

(c) Comprese le aziende il cui conduttore si avvale esclusivamente di manodopera e mezzi forniti da terzi

Tav. 3a
Regione Liguria: Aziende agricole con allevamenti secondo la specie di bestiame, per provincia e classe di superficie totale. Anno 2000 e variazioni percentuali 2000-1990

PROVINCE CLASSI DI SUPERFICIE TOTALE	AZIENDE CON ALLEVAMENTI:							
	Totale	Bovini	Bufalini	Suini	Ovini	Caprini	Equini	Avicoli

VALORI ASSOLUTI (2000)

Province								
Imperia	539	70	-	10	45	73	45	349
Savona	3.467	397	-	85	385	343	207	2.882
Genova	4.094	737	3	79	554	366	300	3.403
La Spezia	3.536	413	1	181	347	255	210	3.112
Totale	11.636	1.617	4	355	1.331	1.037	762	9.746

Classi di superficie totale								
Senza terreno agrario	14	1	-	1	2	5	1	4
Meno di 1 ettaro	3.736	88	-	38	171	186	109	3.320
Da 1 a 2 ettari	2.055	131	-	35	196	169	98	1.755
Da 2 a 3 ettari	1.260	127	-	32	152	99	72	1.031
Da 3 a 5 ettari	1.524	234	-	47	204	149	102	1.257
Da 5 a 10 ettari	1.652	404	2	85	295	207	154	1.324
Da 10 a 20 ettari	904	349	-	62	184	136	116	714
Da 20 a 30 ettari	255	126	-	28	59	35	38	186
Da 30 a 50 ettari	146	82	2	13	41	26	38	108
Da 50 a 100 ettari	61	53	-	11	18	19	21	39
100 ettari e oltre	29	22	-	3	9	6	13	8
Totale	11.636	1.617	4	355	1.331	1.037	762	9.746

VARIAZIONI PERCENTUALI 2000-1990

Province								
Imperia	-83,4	-63,5	-	-47,4	-57,5	-72,7	-67,4	-85,5
Savona	-44,8	-46,6	-	-41,0	-55,0	-47,0	-9,2	-45,5
Genova	-59,1	-64,1	-	-71,0	-59,1	-63,8	-31,8	-60,8
La Spezia	-49,3	-46,8	..	-59,3	-60,2	-55,9	-30,5	-49,6
Totale	-56,1	-57,0	33,3	-59,7	-58,2	-58,6	-31,2	-56,8

Classi di superficie totale								
Senza terreno agrario	-75,4	-50,0	-	..	-77,8	-44,4	-	-50,0
Meno di 1 ettaro	-54,1	-57,3	-	-47,9	-60,5	-62,0	-24,3	-52,8
Da 1 a 2 ettari	-53,1	-56,3	-	-53,3	-59,3	-61,6	-35,5	-52,4
Da 2 a 3 ettari	-55,2	-62,8	-	-56,8	-59,1	-62,8	-30,1	-56,6
Da 3 a 5 ettari	-59,5	-61,0	-	-52,5	-62,1	-62,7	-33,3	-60,7
Da 5 a 10 ettari	-59,3	-58,9	100,0	-64,7	-57,4	-57,3	-37,7	-61,9
Da 10 a 20 ettari	-60,9	-58,5	-100,0	-67,5	-56,9	-47,9	-30,5	-63,8
Da 20 a 30 ettari	-54,0	-48,1	-100,0	-53,3	-50,4	-56,8	-33,3	-59,6
Da 30 a 50 ettari	-52,6	-53,7	..	-73,5	-48,8	-49,0	-17,4	-60,0
Da 50 a 100 ettari	-27,4	1,9	-	-26,7	-35,7	11,8	5,0	-39,1
100 ettari e oltre	-19,4	22,2	-	-	12,5	-	-27,8	-52,9
Totale	-56,1	-57,0	33,3	-59,7	-58,2	-58,6	-31,2	-56,8

Tav. 3b
Regione Liguria: Capi di bestiame delle aziende agricole secondo la specie, per provincia e classe di superficie totale delle aziende. Anno 2000 e variazioni percentuali 2000-1990

PROVINCE CLASSI DI SUPERFICIE TOTALE	CAPI DI BESTIAME:						
	Bovini	Bufalini	Suini	Ovini	Caprini	Equini	Avicoli

VALORI ASSOLUTI (2000)

Province							
Imperia	2.789	-	296	2.496	864	103	25.686
Savona	4.352	-	356	4.810	2.485	547	68.178
Genova	5.385	10	484	6.383	2.362	1.265	125.415
La Spezia	3.942	10	341	4.028	1.961	670	58.059
Totale	16.468	20	1.477	17.717	7.672	2.585	277.338

Classi di superficie totale							
Senza terreno agrario	39	-	57	60	88	1	834
Meno di 1 ettaro	385	-	291	1.052	723	215	40.945
Da 1 a 2 ettari	561	-	114	1.717	847	257	82.655
Da 2 a 3 ettari	722	-	112	1.162	441	191	18.045
Da 3 a 5 ettari	1.511	-	104	1.774	914	330	64.219
Da 5 a 10 ettari	2.670	5	245	3.801	1.520	471	24.293
Da 10 a 20 ettari	2.740	-	276	2.705	1.371	464	24.710
Da 20 a 30 ettari	2.017	-	182	1.341	737	182	16.479
Da 30 a 50 ettari	1.743	15	27	1.183	384	189	3.321
Da 50 a 100 ettari	1.852	-	63	1.257	504	161	988
100 ettari e oltre	2.228	-	6	1.665	143	124	849
Totale	16.468	20	1.477	17.717	7.672	2.585	277.338

VARIAZIONI PERCENTUALI 2000-1990

Province							
Imperia	5,3	-	28,1	-17,2	-55,1	-63,5	-51,6
Savona	-23,3	-	-18,9	-9,2	-7,3	-2,5	-59,8
Genova	-42,5	100,0	-76,8	-42,5	-50,2	10,4	-29,9
La Spezia	-12,3	..	-63,5	-47,0	-31,0	-4,1	-60,1
Totale	-25,8	300,0	-60,0	-34,4	-37,1	-3,8	-49,3

Classi di superficie totale							
Senza terreno agrario	129,4	-	..	-92,6	-75,8	-	-94,8
Meno di 1 ettaro	-60,4	-	-66,1	-61,2	-57,4	-3,6	-67,1
Da 1 a 2 ettari	-37,7	-	-74,6	-29,3	-48,9	1,6	16,9
Da 2 a 3 ettari	-34,7	-	-42,6	-47,9	-59,2	-26,5	-63,2
Da 3 a 5 ettari	-33,8	-	-70,5	-51,9	-44,5	10,4	-33,8
Da 5 a 10 ettari	-41,3	150,0	-67,2	-29,0	-46,0	-23,0	-79,1
Da 10 a 20 ettari	-47,9	-100,0	-47,2	-34,1	-12,8	8,2	-42,3
Da 20 a 30 ettari	-9,2	-100,0	-49,2	-30,1	20,8	24,7	69,0
Da 30 a 50 ettari	-16,0	..	-78,0	-28,9	-5,7	22,7	-75,0
Da 50 a 100 ettari	45,1	-	-13,7	89,9	198,2	140,3	-37,8
100 ettari e oltre	46,0	-	-50,0	16,7	-17,3	-49,2	-86,8
Totale	-25,8	300,0	-60,0	-34,4	-37,1	-3,8	-49,3

Tav. 4

Regione Liguria: Superfici medie delle aziende agricole per provincia, forma di conduzione e titolo di possesso dei terreni. Anni 1990, 2000 e variazioni assolute 2000-1990

Dati in ettari

PROVINCE FORME DI CONDUZIONE TITOLO DI POSSESSO DEI TERRENI	SUPERFICIE TOTALE (a)			SUPERFICIE AGRICOLA UTILIZZATA (b)		
	2000	1990	Variazioni assolute	2000	1990	Variazioni assolute
Province						
Imperia	4,06	3,79	0,27	1,81	1,38	0,43
Savona	5,81	6,22	-0,41	1,39	1,29	0,10
Genova	3,77	5,54	-1,77	1,58	1,71	-0,13
La Spezia	2,29	2,91	-0,62	1,03	0,88	0,15
Totale	4,09	4,58	-0,49	1,46	1,32	0,14
Forme di conduzione						
Conduzione diretta del coltivatore	3,13	3,59	-0,46	1,22	1,12	0,10
<i>di cui: con solo manodopera familiare</i>	3,11	3,52	-0,41	1,19	1,09	0,10
<i>con manodopera familiare prevalente</i>	3,48	4,02	-0,54	2,30	1,56	0,74
<i>con manodopera extrafamiliare prevalente</i>	4,23	6,84	-2,61	2,03	2,01	0,02
Conduzione con salariati (in economia) (c)	125,99	58,51	67,48	35,44	13,09	22,35
Conduzione a colonia parziaria appoderata	8,92	6,38	2,54	4,36	2,10	2,26
Altra forma di conduzione	4,55	20,47	-15,92	1,04	1,69	-0,65
Totale	4,09	4,58	-0,49	1,46	1,32	0,14
Titolo di possesso dei terreni						
Terreno solo in proprietà	4,02	4,57	-0,55	1,25	1,21	0,04
Terreno solo in affitto (d)	3,58	3,76	-0,18	2,34	1,84	0,50
Terreno parte in proprietà e parte in affitto (d)	5,52	6,21	-0,69	3,12	3,29	-0,17
<i>di cui: terreno in proprietà</i>	2,13	2,95	-0,82	0,97	1,29	-0,32
<i>terreno in affitto (d)</i>	3,39	3,26	0,13	2,15	2,00	0,15
Totale	4,09	4,58	-0,49	1,46	1,32	0,14

(a) Valori calcolati sul totale delle aziende con terreno agrario

(b) Valori calcolati sul totale delle aziende con superficie agricola utilizzata

(c) Compresa le aziende il cui conduttore si avvale esclusivamente di manodopera e mezzi forniti da terzi

(d) Compresi i terreni in uso gratuito

Tav. 5
Regione Liguria: Numero medio di capi di bestiame per azienda agricola con allevamenti secondo la specie, per provincia e classe di superficie totale delle aziende. Anno 2000 e variazioni assolute 2000-1990

PROVINCE CLASSI DI SUPERFICIE TOTALE	CAPI DI BESTIAME:						
	Bovini	Bufalini	Suini	Ovini	Caprini	Equini	Avicoli

VALORI ASSOLUTI (2000)

Province							
Imperia	39,8	-	29,6	55,5	11,8	2,3	73,6
Savona	11,0	-	4,2	12,5	7,2	2,6	23,7
Genova	7,3	3,3	6,1	11,5	6,5	4,2	36,9
La Spezia	9,5	10,0	1,9	11,6	7,7	3,2	18,7
Totale	10,2	5,0	4,2	13,3	7,4	3,4	28,5

Classi di superficie totale							
Senza terreno agrario	39,0	-	57,0	30,0	17,6	1,0	208,5
Meno di 1 ettaro	4,4	-	7,7	6,2	3,9	2,0	12,3
Da 1 a 2 ettari	4,3	-	3,3	8,8	5,0	2,6	47,1
Da 2 a 3 ettari	5,7	-	3,5	7,6	4,5	2,7	17,5
Da 3 a 5 ettari	6,5	-	2,2	8,7	6,1	3,2	51,1
Da 5 a 10 ettari	6,6	2,5	2,9	12,9	7,3	3,1	18,3
Da 10 a 20 ettari	7,9	-	4,5	14,7	10,1	4,0	34,6
Da 20 a 30 ettari	16,0	-	6,5	22,7	21,1	4,8	88,6
Da 30 a 50 ettari	21,3	7,5	2,1	28,9	14,8	5,0	30,8
Da 50 a 100 ettari	34,9	-	5,7	69,8	26,5	7,7	25,3
100 ettari e oltre	101,3	-	2,0	185,0	23,8	9,5	106,1
Totale	10,2	5,0	4,2	13,3	7,4	3,4	28,5

VARIAZIONI ASSOLUTE 2000-1990

Province							
Imperia	26,0	-	17,4	27,0	4,6	0,2	51,5
Savona	3,3	-	1,1	6,3	3,1	0,2	-8,4
Genova	2,7	1,7	-1,5	3,3	1,8	1,6	16,2
La Spezia	3,8	10,0	-0,2	2,9	2,8	0,9	-4,9
Totale	4,3	3,3	..	4,8	2,5	1,0	4,2

Classi di superficie totale							
Senza terreno agrario	30,5	-	57,0	-59,7	-22,8	-	-1.782,8
Meno di 1 ettaro	-0,3	-	-4,1	-0,1	0,4	0,4	-5,4
Da 1 a 2 ettari	1,3	-	-2,7	3,7	1,2	1,0	27,9
Da 2 a 3 ettari	2,4	-	0,9	1,7	0,4	0,1	-3,1
Da 3 a 5 ettari	2,7	-	-1,4	1,8	2,0	1,3	20,8
Da 5 a 10 ettari	2,0	0,5	-0,2	5,1	1,5	0,6	-15,1
Da 10 a 20 ettari	1,6	-2,0	1,7	5,1	4,1	1,4	12,9
Da 20 a 30 ettari	6,9	-1,0	0,5	6,6	13,5	2,2	67,4
Da 30 a 50 ettari	9,5	7,5	-0,4	8,1	6,8	1,6	-18,5
Da 50 a 100 ettari	10,4	-	0,9	46,2	16,6	4,3	0,5
100 ettari e oltre	16,5	-	-2,0	6,6	-5,0	-4,0	-273,2
Totale	4,3	3,3	..	4,8	2,5	1,0	4,2

Tav. 6

Regione Liguria: Aziende agricole e relativo numero di giornate di lavoro secondo la categoria di manodopera agricola, per provincia. Anno 2000

PROVINCE	CONDUTTORE	CONIUGE DEL CONDUTTORE	ALTRI FAMILIARI DEL CONDUTTORE	ALTRI PARENTI DEL CONDUTTORE	MANODOPERA EXTRAFAMILIARE		TOTALE
					A tempo indeterminato	A tempo determinato	

AZIENDE

Imperia	12.203	6.078	5.095	754	138	553	12.249
Savona	12.662	6.747	5.029	970	151	469	12.757
Genova	8.310	4.281	3.791	745	71	133	8.339
La Spezia	10.362	5.986	4.015	1.010	50	311	10.394
Totale	43.537	23.092	17.930	3.479	410	1.466	43.739

GIORNATE DI LAVORO

Imperia	1.619.429	473.352	233.726	72.398	44.408	66.631	2.509.944
Savona	1.341.432	383.036	222.559	94.065	43.966	80.686	2.165.744
Genova	931.664	297.554	236.980	70.102	30.917	10.836	1.578.053
La Spezia	649.963	197.459	92.529	49.729	10.083	15.727	1.015.490
Totale	4.542.488	1.351.401	785.794	286.294	129.374	173.880	7.269.231

Tav. 7

Regione Liguria: Componenti la famiglia del conduttore e manodopera extrafamiliare delle aziende agricole secondo la tipologia, per provincia, classe di superficie agricola utilizzata e forma di conduzione. Anno 2000

PROVINCE CLASSI DI S.A.U. FORME DI CONDUZIONE	FAMIGLIA DEL CONDUTTORE				MANODOPERA EXTRAFAMILIARE		
	Conduttore	Familiari del conduttore (a)	Altri parenti del conduttore	Totale	A tempo indeterminato	A tempo determinato	Totale
Province							
Imperia	12.203	13.956	963	27.122	235	1.085	1.320
Savona	12.662	14.444	1.240	28.346	275	857	1.132
Genova	8.310	10.315	970	19.595	154	223	377
La Spezia	10.362	12.075	1.327	23.764	67	436	503
Totale	43.537	50.790	4.500	98.827	731	2.601	3.332
Classi di S.A.U.							
Senza S.A.U.	790	540	34	1.364	23	52	75
Meno di 1 ettaro	31.227	35.296	2.901	69.424	207	1.175	1.382
Da 1 a 2 ettari	6.428	8.162	865	15.455	158	567	725
Da 2 a 3 ettari	2.140	2.768	295	5.203	107	346	453
Da 3 a 5 ettari	1.548	2.069	239	3.856	99	177	276
Da 5 a 10 ettari	904	1.230	100	2.234	55	186	241
Da 10 a 20 ettari	309	438	40	787	18	41	59
Da 20 a 30 ettari	77	114	11	202	28	13	41
Da 30 a 50 ettari	55	95	5	155	9	11	20
Da 50 a 100 ettari	36	46	5	87	2	17	19
100 ettari e oltre	23	32	5	60	25	16	41
Totale	43.537	50.790	4.500	98.827	731	2.601	3.332
Forme di conduzione							
Conduzione diretta del coltivatore	43.354	50.613	4.490	98.457	451	2.158	2.609
<i>di cui: con solo manodopera familiare</i>	41.860	48.857	4.295	95.012	-	-	-
<i>con manodopera familiare prevalente</i>	1.145	1.477	178	2.800	242	1.361	1.603
<i>con manodopera extrafamiliare prevalente</i>	349	279	17	645	209	797	1.006
Conduzione con salariati (in economia) (b)	167	164	9	340	262	420	682
Conduzione a colonia parziaria appoderata	16	13	1	30	-	3	3
Altra forma di conduzione	-	-	-	-	18	20	38
Totale	43.537	50.790	4.500	98.827	731	2.601	3.332

(a) Compresa le persone che non lavorano in azienda

(b) Compresa le aziende il cui conduttore si avvale esclusivamente di manodopera e mezzi forniti da terzi

Tav. 8

Regione Liguria: Giornate di lavoro aziendale secondo la categoria di manodopera, per classe di superficie agricola utilizzata e forma di conduzione. Anno 2000

CLASSI DI S.A.U. FORME DI CONDUZIONE	MANODOPERA FAMILIARE				MANODOPERA EXTRAFAMILIARE			TOTALE
	Conduttore	Familiari del conduttore	Altri parenti del conduttore	Totale	A tempo indeterminato	A tempo determinato	Totale	
Classi di S.A.U.								
Senza S.A.U.	17.010	3.187	448	20.645	1.921	374	2.295	22.940
Meno di 1 ettaro	2.816.737	1.215.282	153.819	4.185.838	31.256	51.564	82.820	4.268.658
Da 1 a 2 ettari	890.978	466.044	67.049	1.424.071	29.933	49.432	79.365	1.503.436
Da 2 a 3 ettari	316.780	173.835	23.276	513.891	24.754	30.864	55.618	569.509
Da 3 a 5 ettari	239.463	143.024	22.625	405.112	18.404	14.004	32.408	437.520
Da 5 a 10 ettari	160.541	85.054	10.659	256.254	10.899	18.388	29.287	285.541
Da 10 a 20 ettari	58.400	31.713	3.920	94.033	4.302	4.334	8.636	102.669
Da 20 a 30 ettari	17.872	6.561	2.092	26.525	2.594	1.727	4.321	30.846
Da 30 a 50 ettari	12.500	7.175	389	20.064	1.068	320	1.388	21.452
Da 50 a 100 ettari	7.467	2.705	955	11.127	250	1.425	1.675	12.802
100 ettari e oltre	4.740	2.615	1.062	8.417	3.993	1.448	5.441	13.858
Totale	4.542.488	2.137.195	286.294	6.965.977	129.374	173.880	303.254	7.269.231
Forme di conduzione								
Conduzione diretta del coltivatore	4.517.620	2.124.410	284.618	6.926.648	85.669	134.060	219.729	7.146.377
<i>di cui: con solo manodopera familiare</i>	<i>4.308.586</i>	<i>1.995.313</i>	<i>259.823</i>	<i>6.563.722</i>	-	-	-	<i>6.563.722</i>
<i>con manodopera familiare prevalente</i>	<i>179.685</i>	<i>117.486</i>	<i>21.881</i>	<i>319.052</i>	<i>38.732</i>	<i>70.512</i>	<i>109.244</i>	<i>428.296</i>
<i>con manodopera extrafamiliare prevalente</i>	<i>29.349</i>	<i>11.611</i>	<i>2.914</i>	<i>43.874</i>	<i>46.937</i>	<i>63.548</i>	<i>110.485</i>	<i>154.359</i>
Conduzione con salariati (in economia) (a)	23.299	12.455	1.576	37.330	40.146	39.239	79.385	116.715
Conduzione a colonia parziaria appoderata	1.569	330	100	1.999	-	301	301	2.300
Altra forma di conduzione	-	-	-	-	3.559	280	3.839	3.839
Totale	4.542.488	2.137.195	286.294	6.965.977	129.374	173.880	303.254	7.269.231

(a) Compresa le aziende il cui conduttore si avvale esclusivamente di manodopera e mezzi forniti da terzi

Tav. 9

Regione Liguria: Aziende agricole che utilizzano mezzi meccanici di proprietà, in comproprietà e forniti da terzi secondo il tipo di mezzo, per provincia. Anno 2000

PROVINCE	AZIENDE CHE UTILIZZANO:								
	Trattrici	Motocoltivatori, motozappe, motofresatrici e motofalciatrici	Mietitrebbiatrici	Macchine per la raccolta automatizzata di:					Altri mezzi meccanici
				Totale	Pomodoro da industria	Patata	Barbabietola da zucchero	Altri prodotti	

MEZZI DI PROPRIETA'

Imperia	1.417	8.390	1	17	-	1	-	16	5.048
Savona	2.954	8.478	16	37	-	2	-	35	4.529
Genova	1.326	6.652	16	38	-	6	-	33	2.625
La Spezia	1.901	5.297	10	34	-	1	-	33	1.875
Totale	7.598	28.817	43	126	-	10	-	117	14.077

MEZZI IN COMPROPRIETA'

Imperia	49	134	1	1	-	-	-	1	80
Savona	129	252	-	1	-	-	-	1	79
Genova	31	144	1	-	-	-	-	-	49
La Spezia	118	365	-	-	-	-	-	-	208
Totale	327	895	2	2	-	-	-	2	416

MEZZI FORNITI DA TERZI

Imperia	44	177	-	1	-	-	-	1	62
Savona	91	197	1	-	-	-	-	-	62
Genova	17	79	1	-	-	-	-	-	20
La Spezia	146	64	21	10	-	1	-	9	11
Totale	298	517	23	11	-	1	-	10	155

Tav. 10
Regione Liguria: Aziende agricole con coltivazioni, superfici investite da alcune coltivazioni e relative superfici medie per tipo di coltivazione. Anno 2000 e variazioni 2000-1990
Superfici in ettari

COLTIVAZIONI	AZIENDE		SUPERFICIE INVESTITA				
	Valori assoluti (2000)	Variazioni percentuali 2000-1990	Valori assoluti (2000)	Variazioni percentuali 2000-1990	Valori medi		
					2000	1990	Variazioni assolute 2000-1990
Seminativi (a)	33.037	-42,2	10.501,53	-27,8	0,32	0,25	0,07
<i>di cui: Cereali per la produzione di granella</i>	1.959	-63,9	1.075,29	-54,8	0,55	0,44	0,11
<i>Legumi secchi</i>	1.720	1655,1	96,81	1036,3	0,06	0,09	-0,03
<i>Patata</i>	6.080	-65,6	627,95	-43,6	0,10	0,06	0,04
<i>Barbabietola da zucchero</i>	32	..	3,16	..	0,10	-	0,10
<i>Piante industriali</i>	437	2,6	114,49	60,4	0,26	0,17	0,09
Ortive (a)	28.519	-46,5	3.014,33	-33,5	0,11	0,09	0,02
<i>Fiori e piante ornamentali</i>	5.782	-23,0	2.744,78	-8,2	0,47	0,40	0,07
<i>Foraggere avvicendate</i>	1.767	-52,8	1.927,05	-28,3	1,09	0,72	0,37
Coltivazioni legnose agrarie	32.257	-40,2	18.349,19	-36,1	0,57	0,53	0,04
<i>di cui: Vite per la produzione di vini DOC e DOCG</i>	2.333	85,0	759,92	56,4	0,33	0,39	-0,06
<i>Vite per la produzione di altri vini</i>	10.319	-64,1	1.567,30	-67,4	0,15	0,17	-0,02
<i>Vite per la produzione di uva da tavola</i>	250	-23,1	45,77	42,7	0,18	0,10	0,08
<i>Olivo</i>	25.949	-28,9	13.238,91	-19,7	0,51	0,45	0,06
<i>Agrumi</i>	1.220	-41,0	137,36	58,8	0,11	0,04	0,07
<i>Fruttiferi</i>	8.491	-45,0	2.247,23	11,0	0,26	0,13	0,13
<i>Vivai</i>	189	94,8	94,28	72,0	0,50	0,57	-0,07
Prati permanenti e pascoli	11.224	-50,9	33.754,61	-31,4	3,01	2,15	0,86
Totale S.A.U.	42.905	-39,0	62.605,33	-32,3	1,46	1,32	0,14
Arboricoltura da legno (b)	154	-	154,57	33,9	1,00	0,75	0,25
<i>di cui: Pioppeti</i>	45	-70,8	31,55	-72,7	0,70	0,75	-0,05
<i>Altro (b)</i>	116	..	123,02	..	1,06	-	..
Boschi	22.267	-52,2	90.156,02	-54,3	4,05	4,23	-0,18
<i>di cui: Fustaie</i>	6.470	-64,2	15.790,47	-72,0	2,44	3,12	-0,68
<i>Cedui</i>	15.237	-51,5	67.471,12	-48,5	4,43	4,18	0,25
<i>Macchia mediterranea</i>	3.334	-26,7	6.894,43	-27,5	2,07	2,09	-0,02
Altra superficie	33.697	-45,5	26.094,22	-38,2	0,77	0,68	0,09
Totale	43.725	-39,6	179.010,14	-46,1	4,09	4,58	-0,49

(a) Compresi gli orti familiari

(b) Nel 1990 furono rilevati i soli pioppeti e non le altre forme di arboricoltura da legno