
Friuli-Venezia Giulia

Vengono diffusi oggi i risultati definitivi del 5° Censimento dell'agricoltura in Friuli-Venezia Giulia. I dati qui presentati riguardano, in particolare, le caratteristiche strutturali delle aziende agricole. Essi sono frutto del processo di registrazione, controllo e validazione delle informazioni contenute nei questionari d'azienda raccolti nella regione, che l'Istat ha sviluppato a partire da giugno 2001, dopo la presentazione dei dati provvisori tratti dai riepiloghi comunali.

A partire dal 22 settembre, dai siti www.istat.it e www.censimenti.it sarà possibile accedere a 127 tavole statistiche per ciascuna provincia, mentre sono da oggi in linea le informazioni diffuse in conferenza stampa.

Alla data di riferimento del Censimento (22 ottobre 2000) sono state rilevate in Friuli-Venezia Giulia 34.963 aziende agricole, zootecniche e forestali, la cui superficie totale ammonta a 418.686 ettari, di cui 238.807 costituiscono superficie agricola utilizzata (SAU). Rispetto al Censimento del 1990, il numero delle aziende è diminuito del 39,6% (pari a 22.885 unità), a fronte di una riduzione del 14,6% della superficie totale (pari a 71.643 ettari in meno) e del 7,0% della superficie agricola utilizzata (pari a 18.048 ettari in meno).

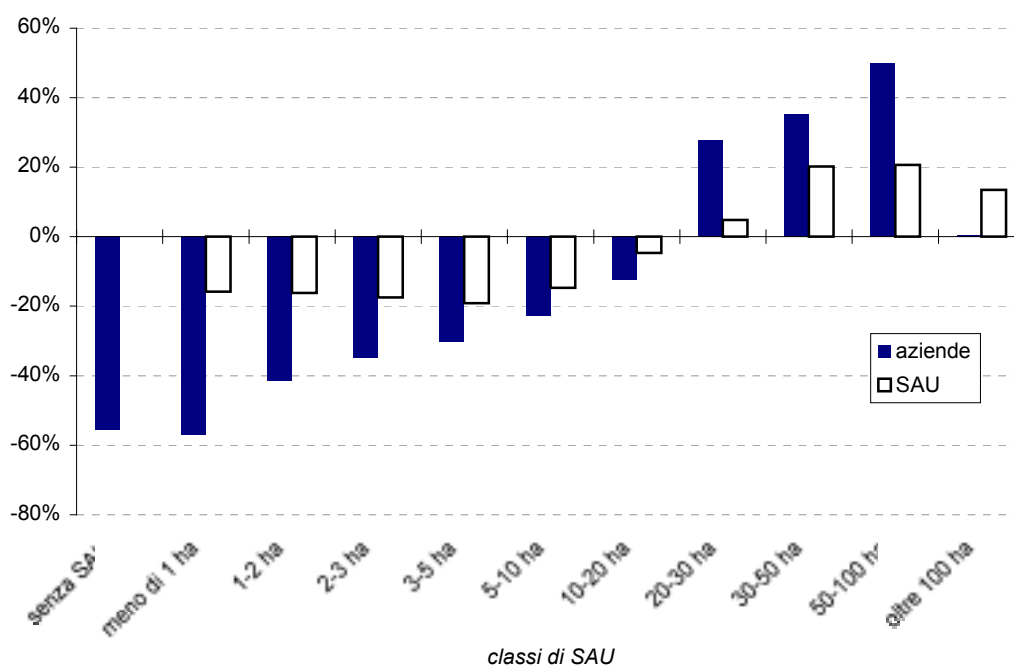
La consistente diminuzione delle aziende si è riflessa solo in parte sulle superfici occupate, cosicché le superfici medie delle aziende sono sensibilmente aumentate nel periodo intercensuario: da 8,48 a 11,98 ettari in termini di superficie totale e da 4,56 a 6,96 ettari in termini di superficie agricola utilizzata. Anche l'incidenza della SAU sulla superficie totale è aumentata, passando dal 52,4 al 57,0%.

La struttura delle aziende

La distribuzione delle aziende per classi di superficie agricola utilizzata mostra come il settore agricolo rimanga caratterizzato da una forte presenza di micro-aziende. Infatti sono 8.958 (pari al 25,6% del totale) le aziende che hanno meno di 1 ettaro di SAU, le quali coprono soltanto il 2,3% della superficie totale e l'1,8% della SAU complessivamente rilevate nella regione. Se si considerano tutte le aziende con meno di 5 ettari di SAU, la quota sale al 70,1% del totale regionale, cui corrispondono quote del 14,7% della superficie totale e del 17,9% della SAU. Le aziende con oltre 20 ettari di SAU sono 2.278 e, pur rappresentando solo il 6,5% del totale, coprono il 57,8% della superficie totale e il 51,7% della SAU.

Grafico 1

Regione Friuli-Venezia Giulia, Aziende e superficie agricola utilizzata per classi di superficie agricola utilizzata. Variazioni percentuali 2000-1990



Dal confronto con i risultati del Censimento del 1990 emergono tuttavia consistenti differenze nella dinamica delle aziende in relazione alle diverse classi di SAU. In generale si osserva che nel periodo intercensuario il numero delle aziende è diminuito più della media regionale nelle classi inferiori (da 0 a 2 ettari) e in misura più contenuta nelle classi intermedie (da 2 a 20 ettari), mentre è aumentato nelle classi superiori (oltre 20 ettari). Conseguentemente, tra il 1990 e il 2000 si è modificata piuttosto nettamente la distribuzione della SAU per classe di superficie delle aziende:

- nel 1990 il 42,5% della SAU apparteneva ad aziende che coltivavano meno di 10 ettari: nel 2000 questa quota è scesa al 31,7%;
- la quota di SAU appartenente ad aziende che coltivano da 10 a 20 ettari è rimasta sostanzialmente invariata (dal 17,1% del 1990 all'attuale 16,6%);
- la quota di SAU appartenente ad aziende che coltivano più di 20 ettari è aumentata fortemente, passando dal 40,3% del 1990 all'attuale 51,7%.

Questi risultati inducono a ritenere che la struttura delle aziende agricole della regione sia stata interessata da una dinamica di consolidamento selettivo, caratterizzata dall'espansione delle realtà imprenditoriali più rilevanti e produttive, collegate ad aziende di maggiori dimensioni, e dalla marginalizzazione delle aziende minori, il cui numero si è fortemente ridotto.

Oltre che nella distribuzione delle superfici, i risultati del Censimento evidenziano mutamenti strutturali di rilievo anche sul piano delle forme di conduzione, anche se continuano a prevalere largamente le aziende a conduzione diretta del coltivatore (85,3% delle aziende e 79,3% della SAU) e, tra queste, quelle condotte con manodopera esclusivamente familiare (83,1% delle aziende e 71,0% della SAU). Tuttavia, rispetto al 1990, il numero delle aziende a conduzione diretta è diminuito del 42,4% (più della media regionale complessiva), mentre la relativa superficie agricola utilizzata ha registrato una flessione assai più contenuta (-4,7%): ne consegue che, in termini di SAU, la superficie media di queste aziende è salita da 3,95 a 6,47 ettari.

Le aziende condotte con salariati, ovvero "in economia", rappresentano il 14,7% del totale, ma coprono il 45,3% della superficie totale e il 20,6% della SAU. Rispetto al 1990, anche il loro numero è diminuito sensibilmente (-14,7%): il calo, tuttavia, è stato molto minore rispetto a quello del complesso regionale delle aziende, il che ha comportato un netto incremento dell'incidenza relativa di questa forma di conduzione, che nel 1990 era praticata soltanto nel 10,4% delle aziende. Scarsamente significative sono state, invece, le variazioni delle relative quote di superficie totale e di SAU, come pure le variazioni assolute delle superfici medie, entrambe di segno positivo (da 35,66 a 36,88 ettari per azienda in termini di superficie totale e da 9,63 a 9,82 ettari per azienda in termini di SAU).

Per quanto riguarda il titolo di possesso dei terreni, la proprietà rimane nettamente prevalente, ma si segnala la crescente diffusione dell'affitto. Le aziende che hanno solo terreni di proprietà formano il sottoinsieme più numeroso (70,0% delle aziende con terreno agrario); seguono le aziende con terreni parte in proprietà e parte in affitto (26,9%) e una piccola minoranza di aziende esclusivamente affittuarie (3,1%). La percentuale di aziende esclusivamente proprietarie, tuttavia, è in forte calo rispetto al 1990 (quando era pari al 79,6%). Il numero di queste aziende, infatti, si è quasi dimezzato (-46,9%), mentre quello delle aziende esclusivamente affittuarie è lievemente aumentato (+1,4%) e quello delle aziende con terreni parte in proprietà e parte in affitto si è ridotto in misura nettamente inferiore alla media regionale (-12,3%). Analizzando la dinamica delle superfici, l'espansione dell'affitto appare con maggiore evidenza. In termini di SAU, in particolare, i terreni in affitto hanno avuto rispetto al 1990 un incremento del 37,8% (a fronte di una riduzione del 18,8% dei terreni in proprietà) e la loro percentuale sul totale della SAU è passata dal 20,8 al 30,9%.

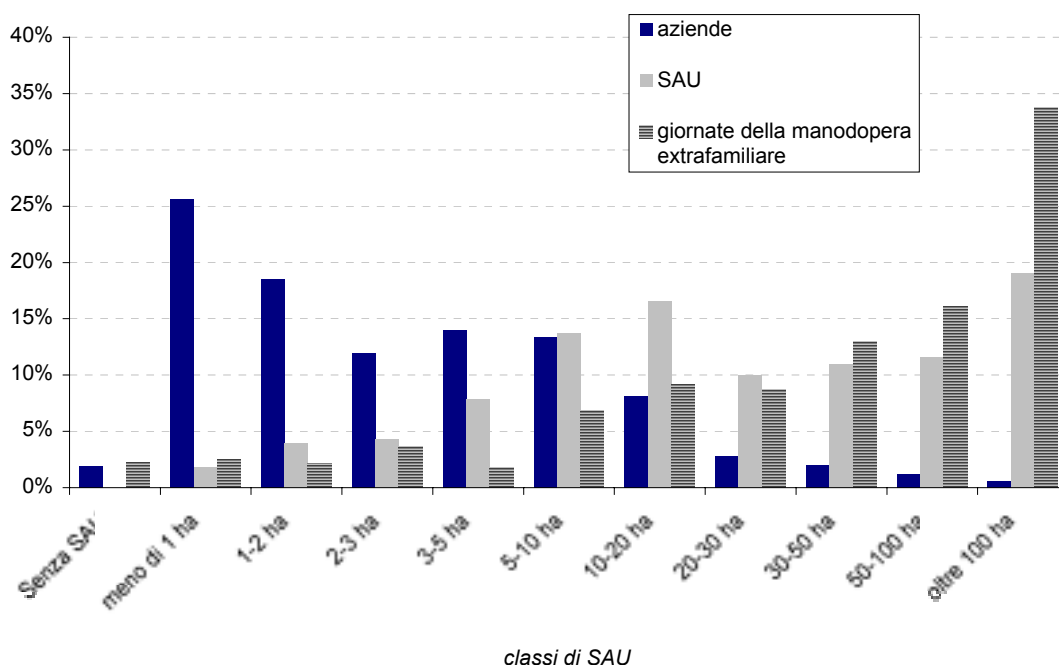
Il lavoro e la meccanizzazione

Il quadro della forza lavoro impiegata nel settore agricolo appare sempre caratterizzato dalla larghissima prevalenza della manodopera familiare. Solo il 2,0% delle aziende ricorre all'impiego di manodopera extrafamiliare assunta a tempo indeterminato e solo il 2,7% utilizza manodopera extrafamiliare assunta con contratti a termine. Su un totale di poco più di 5,6 milioni di giornate di lavoro erogate nell'annata agraria 1999/2000, la quota coperta dalla manodopera familiare è stata pari all'89,0%: dato che si ottiene

sommando le percentuali relative ai conduttori di azienda (52,2%), ai loro familiari (31,5%) e agli altri loro parenti (5,3%). Il restante 11,0% delle giornate, prestato da manodopera extrafamiliare, si compone, invece, di un 4,7% prestato da lavoratori a tempo determinato e di un 6,3% prestato da lavoratori a tempo indeterminato. Scomponendo questi dati per classi di SAU, si osserva che la quota di giornate di lavoro coperta dalla manodopera familiare è superiore al 90% in tutte le classi fino a 20 ettari (non considerando le aziende senza SAU) e che le giornate di lavoro prestate da manodopera extrafamiliare prevalgono solo nelle aziende con più di 100 ettari di SAU, dove rappresentano il 75,3% del totale. In tutte le classi di SAU, inoltre, prevalgono – fra le giornate della manodopera extrafamiliare – quelle prestate da personale con contratto a tempo indeterminato.

Grafico 2

Regione Friuli-Venezia Giulia, Distribuzione percentuale delle aziende, della superficie agricola utilizzata e delle giornate di lavoro della manodopera extrafamiliare per classi di superficie agricola utilizzata. Anno 2000



Per quanto riguarda la consistenza della forza lavoro, i lavoratori extrafamiliari che hanno prestato giornate di lavoro nell'annata agraria 1999/2000 sono stati in tutto 7.799, di cui solo il 22,8% ingaggiati con contratti di lavoro a tempo indeterminato. Nel complesso, la loro presenza è naturalmente più forte nelle aziende condotte con salariati (82 lavoratori per 100 aziende e l'80,2% delle giornate di lavoro) che in quelle a conduzione diretta (12 lavoratori per 100 aziende e il 3,9% delle giornate di lavoro), mentre la loro distribuzione per classi di SAU ne evidenzia la concentrazione nelle aziende di maggiori dimensioni. Le aziende con più di 10 ettari di SAU, che rappresentano solo il 14,6% del totale, impiegano infatti il 77,4% della manodopera extrafamiliare e quelle con più di 30 ettari ne impiegano il 55,6%, essendo solo il 3,7% del totale.

La manodopera familiare è sicuramente molto più numerosa. Nelle tavole che vengono oggi presentate dall'Istat si è preferito seguire il criterio di classificazione tradizionale, più attento agli aspetti sociali della ruralità, in base al quale le famiglie dei conduttori vengono considerate nella loro interezza, senza distinzione fra membri lavoratori e non lavoratori in azienda. In generale, sommando ai 34.531 conduttori i 58.180 loro familiari (non tutti lavoratori in azienda) e i 4.311 loro altri parenti che lavorano in azienda, si ottiene un totale di 97.022 persone, la cui distribuzione per classi di SAU risulta speculare a quella della manodopera extrafamiliare, con l'80,6% concentrato nelle aziende con meno di 10 ettari. La dimensione media delle famiglie dei conduttori di aziende agricole è di 2,7 componenti, superiore al dato medio regionale rilevato dal recente Censimento della popolazione (2,4 componenti per famiglia).

La meccanizzazione riguarda ormai la quasi totalità delle aziende agricole: quelle che utilizzano mezzi meccanici a qualunque titolo (di proprietà, in comproprietà o forniti da terzi) sono in tutto 32.566, pari al 93,1% del totale. I titoli di utilizzazione prevalenti sono, in linea di massima, la proprietà e il contoterzismo passivo (mezzi forniti da terzi), mentre la comproprietà dei mezzi è praticata solo da un piccolo numero di aziende. La proprietà è particolarmente diffusa per le trattrici (il 60,8% delle aziende ne possiede almeno una), per le quali – comunque – è piuttosto frequente anche il ricorso al contoterzismo passivo (36,9% delle aziende). La proprietà è il titolo di utilizzazione prevalente anche per i piccoli mezzi meccanici (motocoltivatori, motozappe, motofresatrici e motofalciatrici), i quali, tuttavia, risultano complessivamente poco utilizzati: solo il 38,4% delle aziende risulta proprietario di almeno un mezzo di questa categoria, mentre le aziende che li utilizzano in comproprietà o forniti da terzi sono rispettivamente l'1,2 e il 4,6% del totale.

Il contoterzismo passivo prevale nell'utilizzazione di mezzi meno versatili e più costosi, come le mietitrebbiatrici o le macchine per la raccolta automatizzata dei prodotti aziendali. Le aziende che utilizzano mietitrebbiatrici fornite da terzi sono 21.497 (pari al 68,3% delle aziende con seminativi), mentre quelle proprietarie di questo tipo di mezzo sono solo 745 (pari al 2,4% delle aziende con seminativi). Le aziende che ricorrono a macchine per la raccolta automatizzata fornite da terzi sono solo 860 (pari al 2,5% delle aziende con SAU): assai più numerose, comunque, delle aziende proprietarie (285, pari allo 0,8% delle aziende con SAU).

Le coltivazioni

In Friuli-Venezia Giulia la quasi totalità delle aziende (98,1%) ha superficie agricola utilizzata. Particolarmente diffusa è la coltivazione dei seminativi, che sono presenti nel 90,0% delle aziende e coprono il 73,5% della SAU e il 41,9% della superficie totale delle aziende. Rispetto al 1990, tuttavia, il numero delle aziende con seminativi è diminuito del 40,0%. La riduzione della superficie investita a seminativi, invece, è stata molto più contenuta (-3,6%), cosicché il suo valore medio è cresciuto notevolmente, passando da 3,47 a 5,58 ettari per azienda coltivatrice.

Le coltivazioni legnose agrarie sono praticate dal 38,2% delle aziende, dedite prevalentemente alla coltura della vite; la relativa superficie investita rappresenta il 9,5% della SAU e il 5,4% della superficie totale delle aziende. Rispetto al 1990, il numero delle aziende che praticano questo tipo di coltivazioni è diminuito ancor più della media (-43,5%), mentre la variazione della relativa superficie investita è stata

trascurabile. Anche per le legnose, quindi, è aumentato sensibilmente il numero medio di ettari per azienda coltivatrice: da 0,96 del 1990 agli attuali 1,71. In particolare, la superficie investita a vite copre il 7,5% della SAU e il 4,3% della superficie totale delle aziende, ed è diminuita, nel complesso, del 3,4% rispetto al 1990. Questo ridimensionamento, però, non interessa le produzioni di qualità, che sono invece in netta espansione: la vite per la produzione di vini DOC e DOCG, infatti, copre il 72,7% dei terreni dedicati alla viticoltura e segna, rispetto al 1990, un incremento del 14,2% della superficie investita (nonostante una lieve flessione del numero di aziende coltivatrici, diminuito del 2,7%). Al contrario, arretra del 31,2% la superficie investita nella produzione di altri vini, con una riduzione di oltre il 50% delle aziende coltivatrici. Tra i due censimenti, la superficie investita a fruttiferi è aumentata del 3,9%, ancora una volta a fronte di una leggera flessione delle aziende coltivatrici (-4,6%). Si segnala infine una moltiplicazione delle aziende olivicole, il cui numero è cresciuto, fra il 1990 e il 2000, del 68,4%: tali aziende, comunque, non raggiungono l'1% del totale e la superficie investita a olivo (che è aumentata solo dell'1,2%) copre appena lo 0,1% della SAU.

Prospetto 1

Regione Friuli-Venezia Giulia, Composizione percentuale delle superfici aziendali per classi di superficie agricola utilizzata e forma di conduzione. Anno 2000

CLASSI DI SAU FORME DI CONDUZIONE	SUPERFICIE AGRICOLA UTILIZZATA				COLTURE BOSCHIVE (b)	ALTRA SUPERFICIE	SUPERFICIE TOTALE
	Seminativi (a)	Coltivazioni legnose agrarie	Prati permanenti e pascoli	Totale			

Classi di SAU

Senza SAU	-	-	-	-	81,3	18,7	100,0
Meno di 1 ettaro	30,2	6,7	8,7	45,7	35,9	18,5	100,0
Da 1 a 2 ettari	55,6	6,0	9,0	70,6	17,6	11,8	100,0
Da 2 a 3 ettari	60,7	5,8	9,0	75,5	13,7	10,9	100,0
Da 3 a 5 ettari	58,8	6,6	9,7	75,1	16,3	8,6	100,0
Da 5 a 10 ettari	63,9	9,0	9,9	82,8	9,9	7,3	100,0
Da 10 a 20 ettari	60,7	9,1	8,4	78,2	10,6	11,2	100,0
Da 20 a 30 ettari	64,0	8,1	7,8	79,9	11,9	8,2	100,0
Da 30 a 50 ettari	65,5	8,0	8,6	82,1	5,6	12,2	100,0
Da 50 a 100 ettari	49,8	6,5	10,2	66,5	17,0	16,5	100,0
Oltre 100 ettari	18,3	2,2	12,5	32,9	41,2	25,9	100,0
Totale	41,9	5,4	9,7	57,0	26,4	16,5	100,0

Forme di conduzione

Conduzione diretta del coltivatore	63,3	7,6	11,8	82,7	9,4	7,9	100,0
Conduzione con salariati	16,0	2,8	7,1	26,0	47,0	27,0	100,0
Conduzione a colonia parziaria appoderata	89,3	3,9	-	93,2	-	6,8	100,0
Altra forma di conduzione	13,4	-	3,0	16,4	42,4	41,1	100,0
Totale	41,9	5,4	9,7	57,0	26,4	16,5	100,0

(a) Compresi gli orti familiari

(b) Somma di boschi e arboricoltura da legno

Prati permanenti e pascoli sono presenti nel 28,7% delle aziende e incidono per il 9,7% sulla loro superficie totale. Rispetto al 1990, sono diminuiti sia il numero delle aziende (-43,8%) che la relativa superficie investita (-22,0%); ciò ha comportato un aumento della superficie media, passata da 2,91 a 4,04 ettari per azienda.

Le colture boschive conservano, nonostante la forte riduzione della superficie investita (-22,6%), un peso rilevante sulla superficie totale delle aziende (26,4%). In particolare, la forte contrazione delle superfici investite a fustaie e cedui (rispettivamente del 25,3 e del 26,3%) è stata in parte bilanciata dal considerevole aumento delle superfici a pioppeti (+49,6%).

Analizzando la distribuzione delle superfici agricole fra i diversi tipi di utilizzazione per classe di SAU e forma di conduzione delle aziende, si osserva che le aziende con più di 100 ettari e quelle con meno di 1 ettaro hanno le più alte quote relative di superficie investita a colture boschive, pari rispettivamente al 41,2 e al 35,9% della superficie totale delle aziende. Nelle stesse classi, di conseguenza, si registrano le più basse incidenze della SAU sulla superficie totale delle aziende: 32,9% per le aziende con oltre 100 ettari e 45,7% per quelle con meno di 1 ettaro di SAU, a fronte di una quota media regionale del 57,0%. Nelle aziende con più di 50 ettari di SAU si rilevano, inoltre, le quote più elevate di superficie investita a prati permanenti e pascoli.

In quasi tutte le classi di SAU i seminativi occupano più del 50% della superficie agricola utilizzata. Fanno eccezione i due estremi della scala (aziende con meno di 1 ettaro e aziende con più di 50 ettari). Anche per le coltivazioni legnose agrarie, le quote più alte di superficie investita in rapporto alla SAU si registrano fra le aziende delle classi intermedie (fra 5 e 50 ettari), dove oscillano fra l'8 e il 9%, a fronte di una media regionale del 5,4%.

L'incidenza della SAU sulla superficie totale varia considerevolmente in rapporto alla forma di conduzione: a fronte di un'incidenza media regionale del 57,0%, nelle aziende a conduzione diretta la SAU copre l'82,7% della superficie totale, mentre in quelle condotte con salariati raggiunge appena il 26,0%. Questa differenza trova un significativo riscontro nella diversa superficie media delle aziende dei due sottoinsiemi: 7,69 ettari per le aziende a conduzione diretta e 36,88 ettari per quelle condotte con salariati.

Gli allevamenti

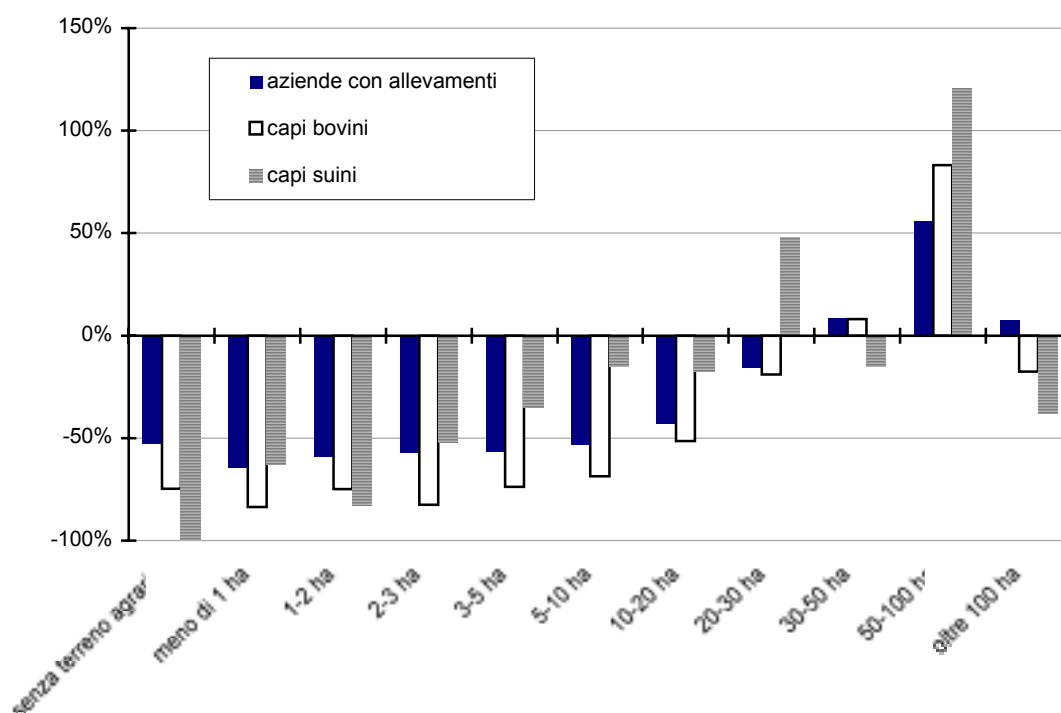
Alla data del 22 ottobre 2000, le aziende agricole del Friuli-Venezia Giulia che praticano l'allevamento di bestiame risultano essere 14.679, pari al 42,0% del totale. Si tratta di un dato inferiore di oltre il 50% a quello rilevato nel 1990, che indica l'abbandono della pratica zootecnica da parte di un gran numero di aziende. L'analisi per classi di superficie totale mostra, tuttavia, che la contrazione ha interessato esclusivamente le aziende senza terreno agrario e quelle fino a 30 ettari di superficie totale, concentrandosi soprattutto nella fascia da meno di 1 ettaro a 5 ettari. Sopra la soglia dei 30 ettari, al contrario, le aziende allevatrici sono aumentate, con un tasso d'incremento massimo di +56,0% nella classe da 50 a 100 ettari di superficie totale.

L'allevamento di gran lunga più diffuso è quello avicolo (praticato dall'80,6% delle aziende allevatrici, con circa 8,6 milioni di capi). Seguono l'allevamento dei bovini

(25,6% delle aziende allevatrici e 101.000 capi) e quello dei suini (21,1% delle aziende e 192.000 capi).

Lo stesso tipo di dinamica – diminuzione delle piccole aziende e aumento delle grandi – si osserva considerando le aziende allevatrici secondo la specie di bestiame allevato. Le perdite più consistenti hanno interessato le aziende che praticano l'allevamento di bovini (-58,7%), quelle suinicole (-57,5%) e quelle avicole (-56,3%).

Grafico 3
Regione Friuli-Venezia Giulia, Aziende con allevamenti, capi bovini e suini per classi di superficie totale. Variazioni percentuali 2000-1990



Il ridimensionamento del comparto zootecnico appare comunque meno drastico se considerato dal punto di vista della consistenza degli allevamenti. Limitando l'esame alle specie più diffuse, si osserva infatti che il numero dei capi bovini – a fronte di una riduzione del 58,7% delle aziende allevatrici – è diminuito del 34,1%; quello dei suini si è ridotto soltanto del 7,6% contro una riduzione del 57,5% delle aziende; mentre per i capi degli allevamenti avicoli si registra un incremento del 31,5%. Ne risulta un aumento generalizzato del numero medio di capi per azienda e quindi – al di là dei fattori specifici di criticità che hanno colpito particolarmente gli allevamenti di bovini – una dinamica che può definirsi di consolidamento, sostanzialmente analoga a quella osservata nelle aziende coltivatrici attraverso l'evoluzione del rapporto fra aziende e superficie agricola utilizzata.

Tavole statistiche

Tav. 1

Regione Friuli-Venezia Giulia: Aziende agricole, superficie totale e superficie agricola utilizzata per provincia, classe di superficie agricola utilizzata, forma di conduzione e titolo di possesso dei terreni. Anni 1990, 2000 e variazioni percentuali 2000-1990

Superfici in ettari

PROVINCE CLASSI DI S.A.U. FORME DI CONDUZIONE TITOLO DI POSSESSO DEI TERRENI	AZIENDE AGRICOLE			SUPERFICIE TOTALE			SUPERFICIE AGRICOLA UTILIZZATA		
	2000	1990	Variazioni percen- tuali	2000	1990	Variazioni percen- tuali	2000	1990	Variazioni percen- tuali
Province									
Pordenone	12.344	18.392	-32,9	126.515,17	129.818,55	-2,5	77.894,56	78.919,39	-1,3
Udine	20.397	34.897	-41,6	268.856,43	330.709,39	-18,7	144.311,82	157.761,70	-8,5
Gorizia	1.639	2.826	-42,0	18.433,08	22.738,79	-18,9	14.401,27	17.265,25	-16,6
Trieste	583	1.733	-66,4	4.881,36	7.062,61	-30,9	2.199,32	2.908,43	-24,4
Totale	34.963	57.848	-39,6	418.686,04	490.329,34	-14,6	238.806,97	256.854,77	-7,0
Classi di S.A.U.									
Senza S.A.U.	659	1.485	-55,6	24.746,35	35.425,83	-30,1	-	-	-
Meno di 1 ettaro	8.958	20.815	-57,0	9.644,54	33.403,54	-71,1	4.405,12	9.398,56	-53,1
Da 1 a 2 ettari	6.481	11.062	-41,4	13.243,01	26.888,11	-50,7	9.345,98	15.548,32	-39,9
Da 2 a 3 ettari	4.186	6.432	-34,9	13.573,01	22.646,09	-40,1	10.243,34	15.526,74	-34,0
Da 3 a 5 ettari	4.889	7.015	-30,3	25.090,87	35.648,44	-29,6	18.847,91	26.768,06	-29,6
Da 5 a 10 ettari	4.671	6.047	-22,8	39.626,82	51.844,60	-23,6	32.828,27	41.986,86	-21,8
Da 10 a 20 ettari	2.841	3.245	-12,4	50.653,84	52.357,37	-3,3	39.613,30	44.035,45	-10,0
Da 20 a 30 ettari	982	769	27,7	29.893,56	21.077,89	41,8	23.880,15	18.457,27	29,4
Da 30 a 50 ettari	693	512	35,4	31.998,40	26.788,00	19,5	26.285,71	19.081,17	37,8
Da 50 a 100 ettari	408	272	50,0	41.762,18	35.657,19	17,1	27.781,45	18.533,16	49,9
100 ettari e oltre	195	194	0,5	138.453,46	148.592,28	-6,8	45.575,74	47.519,18	-4,1
Totale	34.963	57.848	-39,6	418.686,04	490.329,34	-14,6	238.806,97	256.854,77	-7,0
Forme di conduzione									
Conduzione diretta del coltivatore	29.808	51.735	-42,4	229.038,52	274.713,53	-16,6	189.466,84	198.895,37	-4,7
<i>di cui: con solo manodopera familiare</i>	<i>29.068</i>	<i>50.555</i>	<i>-42,5</i>	<i>204.116,19</i>	<i>247.923,16</i>	<i>-17,7</i>	<i>169.453,58</i>	<i>178.397,96</i>	<i>-5,0</i>
<i> con manodopera familiare prevalente</i>	<i>579</i>	<i>917</i>	<i>-36,9</i>	<i>15.577,25</i>	<i>15.102,39</i>	<i>3,1</i>	<i>12.685,31</i>	<i>12.047,57</i>	<i>5,3</i>
<i> con manodopera extrafamiliare prevalente</i>	<i>161</i>	<i>263</i>	<i>-38,8</i>	<i>9.345,08</i>	<i>11.687,98</i>	<i>-20,0</i>	<i>7.327,95</i>	<i>8.449,84</i>	<i>-13,3</i>
Conduzione con salariati (in economia) (a)	5.144	6.029	-14,7	189.575,00	214.768,83	-11,7	49.284,63	57.237,62	-13,9
Conduzione a colonia parziaria appoderata	7	83	-91,6	56,77	846,38	-93,3	52,91	721,22	-92,7
Altra forma di conduzione	4	1	300,0	15,75	0,60	2.525,0	2,59	0,56	362,5
Totale	34.963	57.848	-39,6	418.686,04	490.329,34	-14,6	238.806,97	256.854,77	-7,0
Titolo di possesso dei terreni									
Terreno solo in proprietà	24.449	46.016	-46,9	259.943,41	333.199,65	-22,0	104.432,42	143.369,21	-27,2
Terreno solo in affitto (b)	1.091	1.076	1,4	21.493,11	32.955,52	-34,8	15.918,32	8.456,31	88,2
Terreno parte in proprietà e parte in affitto (b)	9.407	10.722	-12,3	137.249,52	124.174,17	10,5	118.456,23	105.029,25	12,8
<i>di cui: terreno in proprietà</i>	<i>-</i>	<i>-</i>	<i>-</i>	<i>71.542,98</i>	<i>73.533,69</i>	<i>-2,7</i>	<i>60.687,49</i>	<i>60.016,44</i>	<i>1,1</i>
<i> terreno in affitto (b)</i>	<i>-</i>	<i>-</i>	<i>-</i>	<i>65.706,54</i>	<i>50.640,48</i>	<i>29,8</i>	<i>57.768,74</i>	<i>45.012,81</i>	<i>28,3</i>
Totale (c)	34.947	57.814	-39,6	418.686,04	490.329,34	-14,6	238.806,97	256.854,77	-7,0

(a) Compresa le aziende il cui conduttore si avvale esclusivamente di manodopera e mezzi forniti da terzi

(b) Compresi i terreni in uso gratuito

(c) Dal totale sono escluse le aziende senza terreno agrario

Tav. 2a
Regione Friuli-Venezia Giulia: Ripartizione delle superfici aziendali per provincia, classe di superficie agricola utilizzata e forma di conduzione. Anno 2000

Superfici in ettari

PROVINCE CLASSI DI S.A.U. FORME DI CONDUZIONE	SUPERFICIE AGRICOLA UTILIZZATA				COLTURE BOSCHIVE (b)	ALTRA SUPERFICIE	SUPERFICIE TOTALE
	Seminativi (a)	Coltivazioni legnose agrarie	Prati permanenti e pascoli	Totale			
Province							
Pordenone	57.137,19	9.692,49	11.064,88	77.894,56	23.530,20	25.090,41	126.515,17
Udine	108.387,28	9.119,92	26.804,62	144.311,82	82.449,32	42.095,29	268.856,43
Gorizia	9.852,21	3.682,52	866,54	14.401,27	2.251,00	1.780,81	18.433,08
Trieste	155,63	258,91	1.784,78	2.199,32	2.358,56	323,48	4.881,36
Totale	175.532,31	22.753,84	40.520,82	238.806,97	110.589,08	69.289,99	418.686,04
Classi di S.A.U.							
Senza S.A.U.	-	-	-	-	20.123,75	4.622,60	24.746,35
Meno di 1 ettaro	2.913,46	649,57	842,09	4.405,12	3.460,00	1.779,42	9.644,54
Da 1 a 2 ettari	7.357,83	790,14	1.198,01	9.345,98	2.333,73	1.563,30	13.243,01
Da 2 a 3 ettari	8.243,26	782,72	1.217,36	10.243,34	1.854,08	1.475,59	13.573,01
Da 3 a 5 ettari	14.764,05	1.650,88	2.432,98	18.847,91	4.097,39	2.145,57	25.090,87
Da 5 a 10 ettari	25.324,53	3.572,65	3.931,09	32.828,27	3.914,16	2.884,39	39.626,82
Da 10 a 20 ettari	30.729,16	4.613,49	4.270,65	39.613,30	5.357,28	5.683,26	50.653,84
Da 20 a 30 ettari	19.138,83	2.414,01	2.327,31	23.880,15	3.548,85	2.464,56	29.893,56
Da 30 a 50 ettari	20.974,10	2.557,61	2.754,00	26.285,71	1.801,88	3.910,81	31.998,40
Da 50 a 100 ettari	20.784,87	2.731,92	4.264,66	27.781,45	7.087,23	6.893,50	41.762,18
100 ettari e oltre	25.302,22	2.990,85	17.282,67	45.575,74	57.010,73	35.866,99	138.453,46
Totale	175.532,31	22.753,84	40.520,82	238.806,97	110.589,08	69.289,99	418.686,04
Forme di conduzione							
Conduzione diretta del coltivatore	145.079,85	17.400,83	26.986,16	189.466,84	21.439,44	18.132,24	229.038,52
<i>di cui: con solo manodopera familiare</i>	<i>134.001,75</i>	<i>12.140,12</i>	<i>23.311,71</i>	<i>169.453,58</i>	<i>19.152,09</i>	<i>15.510,52</i>	<i>204.116,19</i>
<i> con manodopera familiare prevalente</i>	<i>6.686,79</i>	<i>3.337,05</i>	<i>2.661,47</i>	<i>12.685,31</i>	<i>1.076,14</i>	<i>1.815,80</i>	<i>15.577,25</i>
<i> con manodopera extrafamiliare prevalente</i>	<i>4.391,31</i>	<i>1.923,66</i>	<i>1.012,98</i>	<i>7.327,95</i>	<i>1.211,21</i>	<i>805,92</i>	<i>9.345,08</i>
Conduzione con salariati (in economia) (c)	30.399,65	5.350,80	13.534,18	49.284,63	89.142,96	51.147,41	189.575,00
Conduzione a colonia parziaria appoderata	50,70	2,21	-	52,91	-	3,86	56,77
Altra forma di conduzione	2,11	-	0,48	2,59	6,68	6,48	15,75
Totale	175.532,31	22.753,84	40.520,82	238.806,97	110.589,08	69.289,99	418.686,04

(a) Compresi gli orti familiari

(b) Somma di boschi e arboricoltura da legno

(c) Comprese le aziende il cui conduttore si avvale esclusivamente di manodopera e mezzi forniti da terzi

Tav. 2b
Regione Friuli-Venezia Giulia: Ripartizione delle superfici aziendali per provincia, classe di superficie agricola utilizzata e forma di conduzione. Variazioni percentuali 2000-1990

PROVINCE CLASSI DI S.A.U. FORME DI CONDUZIONE	SUPERFICIE AGRICOLA UTILIZZATA				COLTURE BOSCHIVE (b)	ALTRA SUPERFICIE	SUPERFICIE TOTALE
	Seminativi (a)	Coltivazioni legnose agrarie	Prati permanenti e pascoli	Totale			
Province							
Pordenone	-0,9	7,6	-9,9	-1,3	-18,2	13,4	-2,5
Udine	-3,6	-4,2	-25,0	-8,5	-24,1	-34,6	-18,7
Gorizia	-15,9	-5,2	-47,8	-16,6	-11,8	-39,0	-18,9
Trieste	-49,2	-24,5	-21,0	-24,4	-22,3	-71,1	-30,9
Totale	-3,6	..	-22,0	-7,0	-22,6	-23,5	-14,6
Classi di S.A.U.							
Senza S.A.U.	-	-	-	-	-14,2	-61,4	-30,1
Meno di 1 ettaro	-53,6	-50,7	-53,2	-53,1	-69,8	-85,8	-71,1
Da 1 a 2 ettari	-33,2	-34,6	-64,0	-39,9	-66,2	-64,7	-50,7
Da 2 a 3 ettari	-26,7	-27,7	-61,9	-34,0	-55,2	-50,5	-40,1
Da 3 a 5 ettari	-24,3	-14,6	-54,4	-29,6	-25,8	-36,2	-29,6
Da 5 a 10 ettari	-20,0	-7,6	-39,2	-21,8	-27,0	-35,9	-23,6
Da 10 a 20 ettari	-11,6	21,8	-21,9	-10,0	35,8	29,8	-3,3
Da 20 a 30 ettari	27,8	54,8	21,0	29,4	187,2	77,9	41,8
Da 30 a 50 ettari	44,1	20,0	15,1	37,8	-48,9	-6,4	19,5
Da 50 a 100 ettari	51,9	10,9	78,9	49,9	-38,7	23,8	17,1
100 ettari e oltre	3,4	-12,1	-12,1	-4,1	-13,4	1,9	-6,8
Totale	-3,6	..	-22,0	-7,0	-22,6	-23,5	-14,6
Forme di conduzione							
Conduzione diretta del coltivatore	-0,6	1,9	-24,9	-4,7	-48,2	-47,3	-16,6
<i>di cui: con solo manodopera familiare</i>	0,3	-0,9	-28,3	-5,0	-48,7	-51,8	-17,7
<i> con manodopera familiare prevalente</i>	-6,3	16,6	29,7	5,3	-44,0	60,1	3,1
<i> con manodopera extrafamiliare prevalente</i>	-14,4	-2,4	-24,9	-13,3	-43,3	-26,9	-20,0
Conduzione con salariati (in economia) (c)	-14,7	-4,7	-15,3	-13,9	-12,2	-8,7	-11,7
Conduzione a colonia parziaria appoderata	-91,9	-96,0	-100,0	-92,7	-100,0	-96,0	-93,3
Altra forma di conduzione	276,8	-	..	362,5	..	16.100,0	2.525,0
Totale	-3,6	..	-22,0	-7,0	-22,6	-23,5	-14,6

(a) Compresi gli orti familiari

(b) Somma di boschi e arboricoltura da legno

(c) Comprese le aziende il cui conduttore si avvale esclusivamente di manodopera e mezzi forniti da terzi

Tav. 3a
Regione Friuli-Venezia Giulia: Aziende agricole con allevamenti secondo la specie di bestiame, per provincia e classe di superficie totale. Anno 2000 e variazioni percentuali 2000-1990

PROVINCE CLASSI DI SUPERFICIE TOTALE	AZIENDE CON ALLEVAMENTI:							
	Totale	Bovini	Bufalini	Suini	Ovini	Caprini	Equini	Avicoli

VALORI ASSOLUTI (2000)

Province								
Pordenone	5.135	1.200	3	562	84	200	186	4.366
Udine	8.645	2.355	6	2.163	130	378	385	6.794
Gorizia	611	135	-	230	4	22	52	455
Trieste	288	71	-	140	13	24	24	212
Totale	14.679	3.761	9	3.095	231	624	647	11.827

Classi di superficie totale								
Senza terreno agrario	16	3	-	-	1	2	1	3
Meno di 1 ettaro	2.207	46	-	147	5	63	45	2.044
Da 1 a 2 ettari	2.233	136	-	238	17	81	48	2.037
Da 2 a 3 ettari	1.690	186	-	264	4	66	59	1.509
Da 3 a 5 ettari	2.362	462	-	500	35	94	98	1.993
Da 5 a 10 ettari	2.658	864	1	757	51	126	121	2.117
Da 10 a 20 ettari	1.944	1.004	2	678	44	90	124	1.290
Da 20 a 30 ettari	714	466	-	249	18	34	55	417
Da 30 a 50 ettari	479	332	1	141	16	24	44	255
Da 50 a 100 ettari	273	191	5	96	23	25	32	133
100 ettari e oltre	103	71	-	25	17	19	20	29
Totale	14.679	3.761	9	3.095	231	624	647	11.827

VARIAZIONI PERCENTUALI 2000-1990

Province								
Pordenone	-51,3	-58,1	200,0	-59,0	-36,4	-53,4	-36,3	-52,3
Udine	-54,5	-58,7	200,0	-58,5	-52,2	-56,6	-35,5	-57,5
Gorizia	-62,7	-65,6	-	-59,1	-33,3	-65,1	4,0	-69,0
Trieste	-50,9	-49,3	-	-	8,3	-25,0	118,2	-51,4
Totale	-53,8	-58,7	200,0	-57,5	-45,3	-55,3	-31,9	-56,3

Classi di superficie totale								
Senza terreno agrario	-52,9	-50,0	-	-100,0	-	-75,0
Meno di 1 ettaro	-64,6	-72,1	-	-71,0	-72,2	-61,3	-43,8	-64,4
Da 1 a 2 ettari	-58,9	-75,5	-	-69,3	-41,4	-50,6	-57,9	-58,6
Da 2 a 3 ettari	-57,0	-75,0	-	-66,0	-88,2	-52,5	-37,2	-56,9
Da 3 a 5 ettari	-56,6	-72,9	-100,0	-64,8	-48,5	-64,7	-36,8	-56,8
Da 5 a 10 ettari	-53,4	-68,0	..	-59,0	-51,9	-61,3	-32,8	-54,4
Da 10 a 20 ettari	-43,0	-53,0	..	-50,8	-52,7	-55,9	-33,0	-49,8
Da 20 a 30 ettari	-15,9	-23,2	-	-26,3	-30,8	-41,4	14,6	-32,4
Da 30 a 50 ettari	8,6	8,1	-50,0	-16,1	-15,8	-46,7	-15,4	-10,8
Da 50 a 100 ettari	56,0	67,5	..	108,7	64,3	92,3	33,3	31,7
100 ettari e oltre	7,3	18,3	-	-16,7	13,3	11,8	17,6	-17,1
Totale	-53,8	-58,7	200,0	-57,5	-45,3	-55,3	-31,9	-56,3

Tav. 3b
Regione Friuli-Venezia Giulia: Capi di bestiame delle aziende agricole secondo la specie, per provincia e classe di superficie totale delle aziende. Anno 2000 e variazioni percentuali 2000-1990

PROVINCE CLASSI DI SUPERFICIE TOTALE	CAPI DI BESTIAME:						
	Bovini	Bufalini	Suini	Ovini	Caprini	Equini	Avicoli

VALORI ASSOLUTI (2000)

Province							
Pordenone	35.503	302	117.133	3.722	1.922	641	3.435.554
Udine	59.995	267	63.697	1.789	3.896	1.379	4.865.125
Gorizia	4.553	-	10.269	248	106	171	323.753
Trieste	715	-	564	511	204	119	13.961
Totale	100.766	569	191.663	6.270	6.128	2.310	8.638.393

Classi di superficie totale							
Senza terreno agrario	362	-	-	950	23	13	62
Meno di 1 ettaro	289	-	330	156	233	101	104.012
Da 1 a 2 ettari	419	-	480	55	701	131	297.860
Da 2 a 3 ettari	615	-	873	32	411	119	272.141
Da 3 a 5 ettari	2.115	-	7.358	247	605	417	751.911
Da 5 a 10 ettari	8.912	4	12.946	532	979	310	1.741.300
Da 10 a 20 ettari	20.160	131	30.797	712	1.385	492	2.527.825
Da 20 a 30 ettari	17.955	-	52.511	297	333	173	2.011.227
Da 30 a 50 ettari	19.420	1	20.550	468	524	172	133.941
Da 50 a 100 ettari	15.976	433	26.085	994	544	185	538.535
100 ettari e oltre	14.543	-	39.733	1.827	390	197	259.579
Totale	100.766	569	191.663	6.270	6.128	2.310	8.638.393

VARIAZIONI PERCENTUALI 2000-1990

Province							
Pordenone	-36,6	1.787,5	-8,2	57,9	-35,3	-20,4	29,6
Udine	-31,2	352,5	-7,8	-43,7	-18,5	-6,8	29,0
Gorizia	-47,4	-	-2,0	24,0	-54,7	-6,0	186,4
Trieste	-25,8	-	72,5	751,7	164,9	170,5	-59,7
Totale	-34,1	658,7	-7,6	8,2	-24,0	-8,0	31,5

Classi di superficie totale							
Senza terreno agrario	-74,7	-	-100,0	160,0	-100,0
Meno di 1 ettaro	-83,6	-	-62,9	-44,3	-56,9	-22,3	-50,9
Da 1 a 2 ettari	-74,8	-	-82,6	-56,7	-9,4	-30,7	-12,1
Da 2 a 3 ettari	-82,5	-	-52,1	-90,4	-20,7	-16,8	-35,4
Da 3 a 5 ettari	-73,8	-100,0	-35,1	-23,3	-51,1	-12,9	-20,9
Da 5 a 10 ettari	-68,6	..	-14,9	-25,3	-51,7	-21,3	5,8
Da 10 a 20 ettari	-51,4	..	-17,7	-12,2	-19,0	-15,8	94,8
Da 20 a 30 ettari	-19,0	-	48,0	-26,3	-5,1	24,5	206,6
Da 30 a 50 ettari	8,0	-98,6	-15,1	-14,4	35,8	8,2	-13,7
Da 50 a 100 ettari	83,2	-	120,8	571,6	235,8	6,3	466,1
100 ettari e oltre	-17,5	-	-38,1	-13,6	8,9	72,8	-57,6
Totale	-34,1	658,7	-7,6	8,2	-24,0	-8,0	31,5

Tav. 4

Regione Friuli-Venezia Giulia: Superfici medie delle aziende agricole per provincia, forma di conduzione e titolo di possesso dei terreni. Anni 1990, 2000 e variazioni assolute 2000-1990

Dati in ettari

PROVINCE FORME DI CONDUZIONE TITOLO DI POSSESSO DEI TERRENI	SUPERFICIE TOTALE (a)			SUPERFICIE AGRICOLA UTILIZZATA (b)		
	2000	1990	Variazioni assolute	2000	1990	Variazioni assolute
Province						
Pordenone	10,25	7,06	3,19	6,40	4,32	2,07
Udine	13,19	9,48	3,71	7,24	4,69	2,55
Gorizia	11,26	8,07	3,19	8,91	6,24	2,67
Trieste	8,37	4,08	4,29	3,79	1,69	2,10
Totale	11,98	8,48	3,50	6,96	4,56	2,40
Forme di conduzione						
Conduzione diretta del coltivatore	7,69	5,31	2,37	6,47	3,95	2,52
<i>di cui: con solo manodopera familiare</i>	7,03	4,91	2,12	5,94	3,63	2,31
<i>con manodopera familiare prevalente</i>	26,90	16,47	10,43	22,06	13,21	8,85
<i>con manodopera extrafamiliare prevalente</i>	58,04	44,44	13,60	46,38	33,01	13,37
Conduzione con salariati (in economia) (c)	36,88	35,66	1,21	9,82	9,63	0,19
Conduzione a colonia parziaria appoderata	8,11	10,20	-2,09	7,56	8,69	-1,13
Altra forma di conduzione	3,94	0,60	3,34	1,30	0,56	0,74
Totale	11,98	8,48	3,50	6,96	4,56	2,40
Titolo di possesso dei terreni						
Terreno solo in proprietà	10,63	7,24	3,39	4,38	3,22	1,16
Terreno solo in affitto (d)	19,70	30,63	-10,93	14,77	7,94	6,83
Terreno parte in proprietà e parte in affitto (d)	14,59	11,58	3,01	12,65	9,81	2,84
<i>di cui: terreno in proprietà</i>	7,61	6,86	0,75	6,48	5,61	0,87
<i>terreno in affitto (d)</i>	6,98	4,72	2,26	6,17	4,20	1,96
Totale	11,98	8,48	3,50	6,96	4,56	2,40

(a) Valori calcolati sul totale delle aziende con terreno agrario

(b) Valori calcolati sul totale delle aziende con superficie agricola utilizzata

(c) Compresa le aziende il cui conduttore si avvale esclusivamente di manodopera e mezzi forniti da terzi

(d) Compresi i terreni in uso gratuito

Tav. 5
Regione Friuli-Venezia Giulia: Numero medio di capi di bestiame per azienda agricola con allevamenti secondo la specie, per provincia e classe di superficie totale delle aziende. Anno 2000 e variazioni assolute 2000-1990

PROVINCE CLASSI DI SUPERFICIE TOTALE	CAPI DI BESTIAME:						
	Bovini	Bufalini	Suini	Ovini	Caprini	Equini	Avicoli

VALORI ASSOLUTI (2000)

Province							
Pordenone	29,6	100,7	208,4	44,3	9,6	3,4	786,9
Udine	25,5	44,5	29,4	13,8	10,3	3,6	716,1
Gorizia	33,7	-	44,6	62,0	4,8	3,3	711,5
Trieste	10,1	-	4,0	39,3	8,5	5,0	65,9
Totale	26,8	63,2	61,9	27,1	9,8	3,6	730,4

Classi di superficie totale							
Senza terreno agrario	120,7	-	-	950,0	11,5	13,0	20,7
Meno di 1 ettaro	6,3	-	2,2	31,2	3,7	2,2	50,9
Da 1 a 2 ettari	3,1	-	2,0	3,2	8,7	2,7	146,2
Da 2 a 3 ettari	3,3	-	3,3	8,0	6,2	2,0	180,3
Da 3 a 5 ettari	4,6	-	14,7	7,1	6,4	4,3	377,3
Da 5 a 10 ettari	10,3	4,0	17,1	10,4	7,8	2,6	822,5
Da 10 a 20 ettari	20,1	65,5	45,4	16,2	15,4	4,0	1.959,6
Da 20 a 30 ettari	38,5	-	210,9	16,5	9,8	3,1	4.823,1
Da 30 a 50 ettari	58,5	1,0	145,7	29,3	21,8	3,9	525,3
Da 50 a 100 ettari	83,6	86,6	271,7	43,2	21,8	5,8	4.049,1
100 ettari e oltre	204,8	-	1.589,3	107,5	20,5	9,9	8.951,0
Totale	26,8	63,2	61,9	27,1	9,8	3,6	730,4

VARIAZIONI ASSOLUTE 2000-1990

Province							
Pordenone	10,0	84,7	115,3	26,5	2,7	0,7	497,0
Udine	10,2	15,0	16,2	2,1	4,8	1,1	480,2
Gorizia	11,7	-	26,0	28,7	1,1	-0,4	634,6
Trieste	3,2	-	1,7	34,3	6,1	1,0	-13,6
Totale	10,0	38,2	33,5	13,4	4,0	0,9	487,4

Classi di superficie totale							
Senza terreno agrario	-118,0	-	-1.228,0	950,0	11,5	8,0	-15.522,4
Meno di 1 ettaro	-4,4	-	0,5	15,6	0,4	0,6	14,0
Da 1 a 2 ettari	0,1	-	-1,6	-1,1	3,9	1,1	77,3
Da 2 a 3 ettari	-1,4	-	1,0	-1,8	2,5	0,5	60,0
Da 3 a 5 ettari	-0,2	-1,0	6,7	2,3	1,8	1,2	171,2
Da 5 a 10 ettari	-0,2	4,0	8,9	3,7	1,6	0,4	468,5
Da 10 a 20 ettari	0,7	65,5	18,3	7,5	7,0	0,8	1.454,9
Da 20 a 30 ettari	2,0	-	105,9	1,0	3,7	0,2	3.760,1
Da 30 a 50 ettari	-0,1	-36,0	1,7	0,5	13,3	0,9	-17,6
Da 50 a 100 ettari	7,1	86,6	14,9	32,6	9,3	-1,5	3.107,2
100 ettari e oltre	-89,1	-	-549,1	-33,5	-0,5	3,1	-8.543,6
Totale	10,0	38,2	33,5	13,4	4,0	0,9	487,4

Tav. 6

Regione Friuli-Venezia Giulia: Aziende agricole e relativo numero di giornate di lavoro secondo la categoria di manodopera agricola, per provincia. Anno 2000

PROVINCE	CONDUTTORE	CONIUGE DEL CONDUTTORE	ALTRI FAMILIARI DEL CONDUTTORE	ALTRI PARENTI DEL CONDUTTORE	MANODOPERA EXTRAFAMILIARE		TOTALE
					A tempo indeterminato	A tempo determinato	

AZIENDE

Pordenone	12.178	7.867	6.975	1.030	239	330	12.344
Udine	20.178	12.864	11.409	1.696	363	479	20.397
Gorizia	1.600	1.064	1.092	259	68	106	1.639
Trieste	575	410	340	88	25	18	583
Totale	34.531	22.205	19.816	3.073	695	933	34.963

GIORNATE DI LAVORO

Pordenone	872.052	270.769	203.498	103.297	107.949	98.187	1.655.752
Udine	1.731.826	592.334	461.481	153.623	180.565	138.877	3.258.706
Gorizia	253.605	89.469	95.965	33.509	60.192	22.834	555.574
Trieste	77.915	32.512	22.631	10.385	8.401	1.830	153.674
Totale	2.935.398	985.084	783.575	300.814	357.107	261.728	5.623.706

Tav. 7

Regione Friuli-Venezia Giulia: Componenti la famiglia del conduttore e manodopera extrafamiliare delle aziende agricole secondo la tipologia, per provincia, classe di superficie agricola utilizzata e forma di conduzione. Anno 2000

PROVINCE CLASSI DI S.A.U. FORME DI CONDUZIONE	FAMIGLIA DEL CONDUTTORE				MANODOPERA EXTRAFAMILIARE		
	Conduttore	Familiari del conduttore (a)	Altri parenti del conduttore	Totale	A tempo indeterminato	A tempo determinato	Totale
Province							
Pordenone	12.178	20.687	1.445	34.310	568	2.071	2.639
Udine	20.178	33.300	2.269	55.747	891	3.059	3.950
Gorizia	1.600	3.169	432	5.201	277	845	1.122
Trieste	575	1.024	165	1.764	44	44	88
Totale	34.531	58.180	4.311	97.022	1.780	6.019	7.799
Classi di S.A.U.							
Senza S.A.U.	612	887	45	1.544	74	57	131
Meno di 1 ettaro	8.915	13.111	654	22.680	88	187	275
Da 1 a 2 ettari	6.440	9.805	521	16.766	81	106	187
Da 2 a 3 ettari	4.155	6.628	423	11.206	80	161	241
Da 3 a 5 ettari	4.866	8.101	604	13.571	65	100	165
Da 5 a 10 ettari	4.639	8.557	742	13.938	130	632	762
Da 10 a 20 ettari	2.799	6.043	562	9.404	156	906	1.062
Da 20 a 30 ettari	951	2.274	253	3.478	137	504	641
Da 30 a 50 ettari	657	1.595	221	2.473	216	907	1.123
Da 50 a 100 ettari	376	932	184	1.492	232	1.338	1.570
100 ettari e oltre	121	247	102	470	521	1.121	1.642
Totale	34.531	58.180	4.311	97.022	1.780	6.019	7.799
Forme di conduzione							
Conduzione diretta del coltivatore	29.808	52.252	4.159	86.219	471	3.110	3.581
<i>di cui: con solo manodopera familiare</i>	29.068	50.662	3.918	83.648	-	-	-
<i>con manodopera familiare prevalente</i>	579	1.331	209	2.119	195	1.788	1.983
<i>con manodopera extrafamiliare prevalente</i>	161	259	32	452	276	1.322	1.598
Conduzione con salariati (in economia) (b)	4.716	5.920	151	10.787	1.307	2.907	4.214
Conduzione a colonia parziaria appoderata	7	8	1	16	-	-	-
Altra forma di conduzione	-	-	-	-	2	2	4
Totale	34.531	58.180	4.311	97.022	1.780	6.019	7.799

(a) Compresa le persone che non lavorano in azienda

(b) Compresa le aziende il cui conduttore si avvale esclusivamente di manodopera e mezzi forniti da terzi

Tav. 8

Regione Friuli-Venezia Giulia: Giornate di lavoro aziendale secondo la categoria di manodopera, per classe di superficie agricola utilizzata e forma di conduzione. Anno 2000

CLASSI DI S.A.U. FORME DI CONDUZIONE	MANODOPERA FAMILIARE				MANODOPERA EXTRAFAMILIARE			TOTALE
	Conduttore	Familiari del conduttore	Altri parenti del conduttore	Totale	A tempo indeterminato	A tempo determinato	Totale	
Classi di S.A.U.								
Senza S.A.U.	13.515	3.213	833	17.561	9.507	4.423	13.930	31.491
Meno di 1 ettaro	288.989	119.503	16.888	425.380	11.841	3.432	15.273	440.653
Da 1 a 2 ettari	263.183	127.104	15.296	405.583	9.581	3.495	13.076	418.659
Da 2 a 3 ettari	231.792	110.188	15.246	357.226	12.071	10.824	22.895	380.121
Da 3 a 5 ettari	404.380	209.219	23.506	637.105	7.299	3.781	11.080	648.185
Da 5 a 10 ettari	629.204	351.938	42.064	1.023.206	21.554	20.891	42.445	1.065.651
Da 10 a 20 ettari	578.329	402.184	57.073	1.037.586	29.733	27.179	56.912	1.094.498
Da 20 a 30 ettari	232.295	188.981	36.703	457.979	29.830	24.154	53.984	511.963
Da 30 a 50 ettari	168.471	140.120	41.032	349.623	49.164	31.375	80.539	430.162
Da 50 a 100 ettari	96.729	92.185	35.893	224.807	51.861	47.601	99.462	324.269
100 ettari e oltre	28.511	24.024	16.280	68.815	124.666	84.573	209.239	278.054
Totale	2.935.398	1.768.659	300.814	5.004.871	357.107	261.728	618.835	5.623.706
Forme di conduzione								
Conduzione diretta del coltivatore	2.863.002	1.742.487	295.458	4.900.947	101.828	99.255	201.083	5.102.030
<i>di cui: con solo manodopera familiare</i>	2.696.351	1.594.742	258.659	4.549.752	-	-	-	4.549.752
<i>con manodopera familiare prevalente</i>	140.552	133.748	32.646	306.946	36.644	44.082	80.726	387.672
<i>con manodopera extrafamiliare prevalente</i>	26.099	13.997	4.153	44.249	65.184	55.173	120.357	164.606
Conduzione con salariati (in economia) (a)	71.899	25.607	5.354	102.860	255.268	162.462	417.730	520.590
Conduzione a colonia parziaria appoderata	497	565	2	1.064	-	-	-	1.064
Altra forma di conduzione	-	-	-	-	11	11	22	22
Totale	2.935.398	1.768.659	300.814	5.004.871	357.107	261.728	618.835	5.623.706

(a) Compresa le aziende il cui conduttore si avvale esclusivamente di manodopera e mezzi forniti da terzi

Tav. 9

Regione Friuli-Venezia Giulia: Aziende agricole che utilizzano mezzi meccanici di proprietà, in comproprietà e forniti da terzi secondo il tipo di mezzo, per provincia. Anno 2000

PROVINCE	AZIENDE CHE UTILIZZANO:								
	Trattrici	Motocoltivatori, motozappe, motofresatrici e motofalciatrici	Mietitrebbiatrici	Macchine per la raccolta automatizzata di:					Altri mezzi meccanici
				Totale	Pomodoro da industria	Patata	Barbabietola da zucchero	Altri prodotti	

MEZZI DI PROPRIETA'

Pordenone	7.453	4.834	195	100	-	8	1	92	4.397
Udine	12.111	7.533	518	168	1	24	5	139	8.803
Gorizia	1.389	621	32	15	-	3	1	11	1.131
Trieste	290	455	-	2	-	1	-	1	217
Totale	21.243	13.443	745	285	1	36	7	243	14.548

MEZZI IN COMPROPRIETA'

Pordenone	261	125	31	16	-	-	-	16	165
Udine	486	278	89	6	-	1	1	4	632
Gorizia	22	12	8	2	-	1	1	-	69
Trieste	8	5	-	-	-	-	-	-	4
Totale	777	420	128	24	-	2	2	20	870

MEZZI FORNITI DA TERZI

Pordenone	5.518	841	8.267	283	-	15	55	221	4.543
Udine	7.226	737	12.617	449	-	4	349	108	6.690
Gorizia	166	40	613	128	-	1	124	3	155
Trieste	4	7	-	-	-	-	-	-	4
Totale	12.914	1.625	21.497	860	-	20	528	332	11.392

Tav. 10
Regione Friuli-Venezia Giulia: Aziende agricole con coltivazioni, superfici investite da alcune coltivazioni e relative superfici medie per tipo di coltivazione. Anno 2000 e variazioni 2000-1990
Superfici in ettari

COLTIVAZIONI	AZIENDE		SUPERFICIE INVESTITA				
	Valori assoluti (2000)	Variazioni percentuali 2000-1990	Valori assoluti (2000)	Variazioni percentuali 2000-1990	Valori medi		
					2000	1990	Variazioni assolute 2000-1990
Seminativi (a)	31.466	-40,0	175.532,31	-3,6	5,58	3,47	2,11
<i>di cui: Cereali per la produzione di granella</i>	23.490	-32,1	104.711,71	19,4	4,46	2,53	1,92
<i>Legumi secchi</i>	163	-69,8	88,81	-51,0	0,54	0,34	0,21
<i>Patata</i>	1.169	-71,4	279,53	-44,0	0,24	0,12	0,12
<i>Barbabietola da zucchero</i>	799	11,0	4.805,18	6,2	6,01	6,28	-0,27
<i>Piante industriali</i>	7.559	-59,9	38.209,56	-37,2	5,05	3,23	1,83
<i>Ortive (a)</i>	2.004	-93,4	2.713,89	23,5	1,35	0,07	1,28
<i>Fiori e piante ornamentali</i>	243	-23,6	138,77	-44,6	0,57	0,79	-0,22
<i>Foraggere avvicendate</i>	5.400	-56,8	14.396,46	-40,7	2,67	1,94	0,72
Coltivazioni legnose agrarie	13.343	-43,5	22.753,84	..	1,71	0,96	0,74
<i>di cui: Vite per la produzione di vini DOC e DOCG</i>	3.195	-2,7	12.935,54	14,2	4,05	3,45	0,60
<i>Vite per la produzione di altri vini</i>	9.808	-50,2	4.819,57	-31,2	0,49	0,36	0,14
<i>Vite per la produzione di uva da tavola</i>	152	-48,3	44,75	-51,7	0,29	0,32	-0,02
<i>Olivo</i>	266	68,4	124,62	1,2	0,47	0,78	-0,31
<i>Agrumi</i>	-	-	-	-	-	-	-
<i>Fruttiferi</i>	1.646	-4,6	2.827,64	3,9	1,72	1,58	0,14
<i>Vivai</i>	375	29,8	1.711,15	57,9	4,56	3,75	0,81
Prati permanenti e pascoli	10.021	-43,8	40.520,82	-22,0	4,04	2,91	1,13
Totale S.A.U.	34.304	-39,1	238.806,97	-7,0	6,96	4,56	2,40
Arboricoltura da legno (b)	2.282	163,2	7.225,40	71,1	3,17	4,87	-1,70
<i>di cui: Pioppeti</i>	1.551	78,9	6.316,45	49,6	4,07	4,87	-0,80
<i>Altro (b)</i>	810	..	908,95	..	1,12	-	..
Boschi	11.072	-46,9	103.363,68	-25,5	9,34	6,65	2,68
<i>di cui: Fustaie</i>	2.557	-69,6	77.663,73	-25,3	30,37	12,36	18,01
<i>Cedui</i>	8.739	-32,7	25.588,80	-26,3	2,93	2,68	0,25
<i>Macchia mediterranea</i>	36	2,9	111,15	95,3	3,09	1,63	1,46
Altra superficie	32.052	-41,1	69.289,99	-23,5	2,16	1,66	0,50
Totale	34.947	-39,6	418.686,04	-14,6	11,98	8,48	3,50

(a) Compresi gli orti familiari

(b) Nel 1990 furono rilevati i soli pioppeti e non le altre forme di arboricoltura da legno