

Vengono diffusi oggi i risultati definitivi, relativi alla Basilicata, del 5° Censimento generale dell'agricoltura. Le informazioni presentate riguardano le caratteristiche strutturali delle aziende agricole. Esse sono il frutto del processo di registrazione, controllo e validazione dei dati contenuti nei questionari aziendali raccolti nella regione, che l'Istat ha effettuato a partire da giugno 2001, dopo la presentazione dei dati provvisori tratti dai riepiloghi comunali.

Già da oggi sui siti www.istat.it e www.censimenti.it sono in linea le informazioni diffuse in conferenza stampa ed è possibile consultare il data warehouse che contiene i dati disaggregati del censimento.

Alla data di riferimento del Censimento (22 ottobre 2000) sono state rilevate in Basilicata 81.922 aziende agricole, zootecniche e forestali, con superficie totale pari a 716.838 ettari, di cui 537.695 di superficie agricola utilizzata (SAU). Rispetto al Censimento del 1990, il numero delle aziende risulta diminuito di 1.433 unità (-1,7%), a fronte di una riduzione della superficie totale per 127.862 ettari (-15,1%), di cui 86.439 ettari di SAU (-13,8%).

La riduzione del numero di aziende è stata notevolmente più contenuta rispetto alla diminuzione delle superfici aziendali, cosicché le superfici medie delle aziende localizzate in Basilicata sono sensibilmente diminuite rispetto ai valori osservati dal precedente Censimento: esse sono passate da 10,14 a 8,75 ettari in termini di superficie totale e da 7,53 a 6,60 ettari in termini di superficie agricola utilizzata. Poiché la riduzione della SAU è stata inferiore a quella della superficie totale, l'incidenza della prima sulla seconda è aumentata dal 73,9 al 75,0%.

La struttura delle aziende

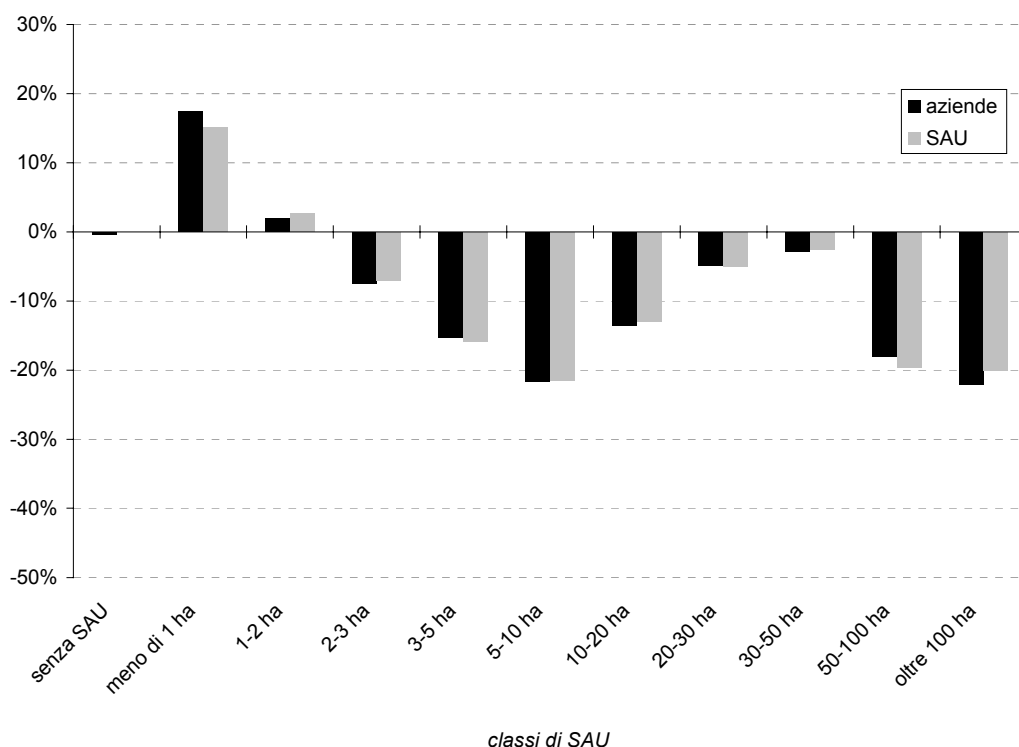
La distribuzione delle aziende e delle relative superfici per classi di SAU mostra come nel settore agricolo in Basilicata si sia ulteriormente accentuata la già prevalente presenza di micro-aziende o di aziende nelle quali la SAU ricopre una parte esigua della superficie totale aziendale. Infatti, non considerando le aziende senza SAU pari allo 0,6% del numero complessivamente censito, sono ben 30.138 (pari al 36,8% del totale) le aziende che hanno meno di 1 ettaro di SAU, con un grado di copertura soltanto del 3,2% per la superficie totale e del 2,6% per la SAU complessivamente rilevate nella regione. Se si considerano tutte le aziende con meno di 5 ettari (escluse quelle senza SAU), la quota sale al 75,1% del totale regionale, cui corrispondono quote del 16,7% della superficie totale e del 16,4% della SAU. Al contrario, le aziende con 100 ettari ed oltre di SAU sono appena 542 e, pur rappresentando solo lo 0,7% del numero complessivo, coprono il 25,6% della superficie totale e il 22,0% della SAU.

Dal confronto con i risultati del Censimento del 1990 emergono contrazioni rilevanti nel numero delle aziende in tutte le classi di SAU superiori a 2 ettari, mentre nelle classi inferiori a tale soglia si registrano aumenti dell'1,9% per le aziende tra 1 e 2 ettari e del 17,4% per quelle con meno di 1 ettaro di SAU. Le diminuzioni percentualmente più rilevanti si riscontrano per le aziende di medie dimensioni (tra 3 e 20 ettari) ed in quelle di grandi dimensioni (più di 50 ettari).

Generalmente, per ciascuna classe di SAU, alla variazione del numero di aziende corrispondono variazioni pressappoco proporzionali della superficie totale e della SAU, ad eccezione delle aziende senza SAU, per le quali a fronte di un decremento del numero di aziende pari ad appena lo 0,4% corrisponde una flessione del 61,3% nella superficie totale.

A seguito di questi andamenti proporzionali tra numero di aziende e relative superfici non si sono prodotti, rispetto al 1990, mutamenti significativi nella distribuzione della superficie agricola utilizzata per classi di SAU delle aziende, ad eccezione della classe con SAU inferiore ad 1 ettaro, la cui quota di SAU è passata dall'1,9 al 2,6% del totale.

Da questi risultati si può ritenere che la struttura dimensionale delle aziende agricole della Basilicata sia stata interessata da un forte processo di frammentazione fondiaria comprovata dall'incremento sensibile del numero di aziende con meno di 1 ettaro di SAU.

Grafico 1**Regione Basilicata Aziende e superficie agricola utilizzata per classi di superficie agricola utilizzata. Variazioni percentuali 2000-1990**

Si mantiene invariata, nel 2000, la prevalenza delle aziende a conduzione diretta del coltivatore (96,7% del totale) le quali, tuttavia, mostrano al proprio interno mutamenti di composizione: in particolare, a fronte di un incremento di quelle con solo manodopera familiare si è registrata una contrazione delle aziende con manodopera mista. Si tratta nel complesso di 79.224 aziende, di cui 65.566 che utilizzano solo manodopera familiare (80,0% del totale). Queste ultime, rispetto al 1990, registrano un aumento sia nel loro numero (+6,6%) sia nelle superfici (+5,0% in termini di superficie totale e +5,8% in termini di SAU). Molto più nette sono invece le diminuzioni osservate per le aziende a conduzione diretta che utilizzano manodopera mista (familiare ed extrafamiliare): il numero delle aziende nelle quali il contributo lavorativo della manodopera familiare è prevalente si è ridotto del 27,1%, con una flessione in termini di SAU assai rilevante (-41,8%), mentre il numero delle aziende con prevalenza della manodopera extrafamiliare risulta diminuito del 47,7% con flessioni nelle superfici pari rispettivamente al 46,4% per la superficie totale e al 48,3% per la SAU. A seguito delle dinamiche descritte si registrano decrementi delle superfici medie per azienda a conduzione diretta da 8,12 a 7,06 ettari per la superficie totale e da 6,85 a 5,92 ettari. Tuttavia, modesti sono stati i decrementi per le aziende con solo manodopera familiare (da 6,07 a 5,98 ettari per la superficie totale e da 5,07 a 5,03 ettari per la SAU) ma notevoli per quelle con manodopera familiare prevalente (2,27 ettari in meno per la superficie totale e 2,21 ettari in meno per la SAU), solo in parte controbilanciati dal lieve incremento registrato per le aziende con manodopera extrafamiliare prevalente.

Il numero delle aziende condotte “in economia”, cioè quelle che si avvalgono di salariati e quelle che ricorrono esclusivamente ad imprese di contoterzismo, è quasi raddoppiato. Le aziende condotte in questa forma sono solo il 3,3% del totale, ma detengono quote consistenti della superficie totale (21,9%) e della SAU (13,2%), con dimensioni medie più elevate (58,99 ettari di superficie totale di cui 27,10 di SAU) di quelle delle altre aziende. Rispetto al 1990 le aziende condotte “in economia” sono aumentate da 1.369 a 2.666 unità (+94,7%), con una flessione nella superficie totale (-11,5%) controbilanciata da un incremento nella SAU (+10,4%). Ne conseguono variazioni negative per le corrispondenti superfici medie delle aziende interessate, con contrazioni medie di 70,98 ettari nella superficie totale (da 129,96 a 58,99 ettari) e di 21,83 ettari nella SAU (da 48,92 a 27,10 ettari).

Per quanto riguarda il titolo di possesso dei terreni, continuano ad essere largamente prevalenti le aziende che hanno terreni solo di proprietà (86,8%). Queste aziende registrano contrazioni di poco superiori a quelle complessive regionali nel loro numero (-2,7%) e lievemente inferiori nelle corrispondenti superficie totale (-11,5%) e SAU (-11,0%). Al contrario, nel decennio intercensuario l'affitto ha registrato una dinamica differenziata, caratterizzata, da un lato, da una espansione notevole nel numero delle aziende con terreni solo in affitto, dall'altro, da una diminuzione del numero di quelle con terreni parte in proprietà e parte in affitto. In particolare, le aziende con terreni solo in affitto risultano incrementate del 101,9% mentre quelle con terreni parte in proprietà e parte in affitto sono diminuite del 14,2%. In corrispondenza simmetrica con queste dinamiche sono anche variate le superfici in affitto: in particolare, è aumentata di poco meno del 50% la SAU delle aziende con terreni solo in affitto, ma è diminuita di circa il 27% la SAU delle aziende miste. Tenuto conto delle dimensioni assolute dei terreni posseduti in affitto da entrambe le tipologie di azienda, in Basilicata la SAU in affitto è diminuita del 14,3%, mantenendo comunque un'incidenza percentuale sul totale della SAU pari a poco più del 15%.

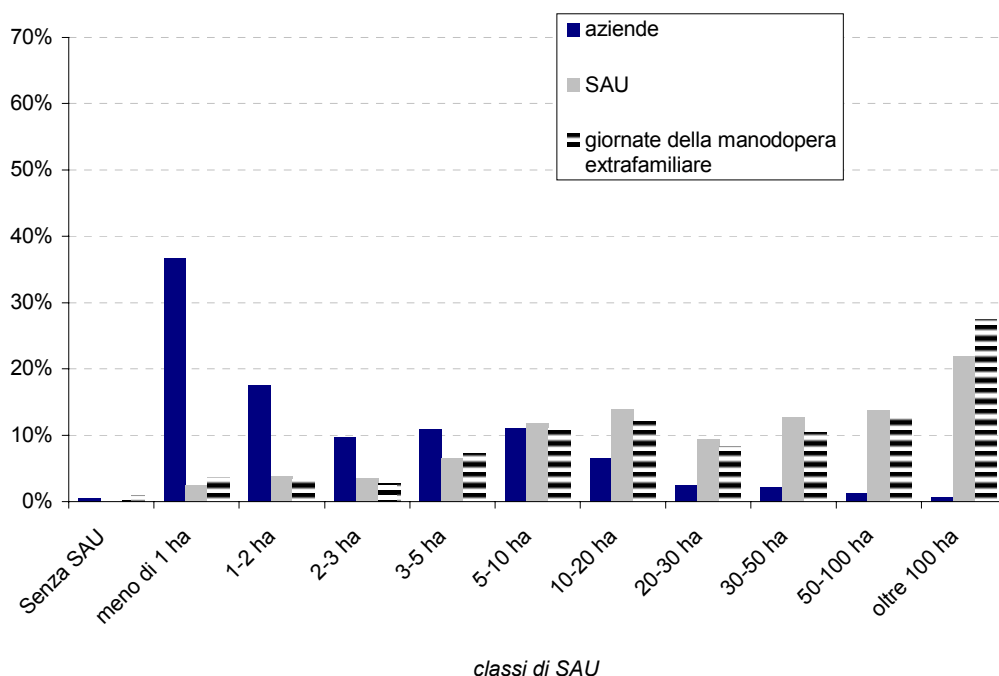
Il lavoro e la meccanizzazione

Il quadro della forza lavoro impiegata nel settore agricolo appare ancora caratterizzato dalla prevalenza della manodopera familiare; infatti, soltanto il 17,7% delle aziende ricorre all'impiego di manodopera extrafamiliare assunta con contratti a termine e lo 0,7% utilizza manodopera extrafamiliare a tempo indeterminato. Su un totale di 7,9 milioni di giornate di lavoro prestate nell'annata agraria 1999/2000, la quota coperta dalla manodopera familiare – che si ottiene sommando le percentuali relative ai conduttori di azienda (54,1%), ai loro familiari (27,0%) e agli altri loro parenti (2,4%) – è stata pari all'83,5%. Il restante 16,5% delle giornate, prestato da manodopera extrafamiliare, si compone di un 15,1% prestato da lavoratori a tempo determinato e di un 1,4% prestato da lavoratori a tempo indeterminato. Scomponendo questi dati per classi di SAU, si osserva che la quota di giornate di lavoro coperta dalla manodopera familiare è superiore alla media regionale in tutte le classi fino a 20 ettari (non considerando le aziende senza SAU) e che le giornate di lavoro prestate da manodopera extrafamiliare prevalgono solo nelle aziende con SAU uguale o superiore a 100 ettari dove rappresentano il 66,8% del relativo totale.

Per quanto riguarda la consistenza della forza lavoro, i lavoratori extrafamiliari che hanno prestato giornate di lavoro nell'annata agraria 1999/2000 sono stati in tutto 43.537, di cui il 2,2% assunti con contratti di lavoro a tempo indeterminato. La presenza

dei lavoratori extrafamiliari è più forte nelle aziende condotte con salariati (234 lavoratori per 100 aziende ed il 25,7% delle giornate di lavoro complessivamente svolte dalla categoria) che in quelle a conduzione diretta (47 lavoratori per 100 aziende ed il 74,1 % delle giornate di lavoro), mentre la loro distribuzione per classi di SAU ne evidenzia la più alta presenza nelle aziende con SAU inferiore a 20 ettari (70,6% dei lavoratori extrafamiliari). In particolare, nelle aziende con meno di 2 ettari di SAU, risulta concentrato il 27,8% della manodopera extrafamiliare e quelle con 100 ettari ed oltre ne impiegano il 10,0%. In quest'ultime, tuttavia, il 75,8% della manodopera agricola impiegata è costituito da lavoratori extrafamiliari.

Grafico 2
Regione Basilicata, Distribuzione percentuale delle aziende, della superficie agricola utilizzata della manodopera extrafamiliare per classi di superficie agricola utilizzata.
Anno 2000



La manodopera familiare è sicuramente molto più numerosa. Nelle tavole che vengono oggi presentate dall'Istat si è preferito seguire il criterio di classificazione tradizionale, più attento agli aspetti sociali della ruralità, in base al quale le famiglie dei conduttori vengono considerate nella loro interezza, senza distinzione fra membri lavoratori e non lavoratori in azienda. In generale, sommando agli 81.630 conduttori i 124.372 loro familiari (non tutti lavoratori nell'azienda) e i 5.498 loro altri parenti che lavorano in azienda, si ottiene un totale di 211.500 persone, la cui distribuzione per classi di SAU risulta speculare a quella della manodopera extrafamiliare, con l'85,0% del totale dei componenti la famiglia (compresi i parenti) concentrato nelle aziende con meno di 10 ettari (escluse quelle senza SAU, dove la manodopera familiare incide soltanto per lo 0,4%). La dimensione media delle famiglie dei conduttori di aziende agricole è inferiore

al dato medio regionale rilevato dal recente Censimento della popolazione (2,8 componenti per famiglia)¹.

La meccanizzazione riguarda ormai una quota rilevante delle aziende agricole: quelle che utilizzano mezzi meccanici di uso agricolo (di proprietà, in comproprietà o forniti da terzi) sono in tutto 69.924, pari all'85,4% del totale. Riguardo al titolo di utilizzazione prevalgono, in linea di massima, la proprietà e il contoterzismo passivo (mezzi forniti da terzi), mentre la comproprietà dei mezzi riguarda solo una piccola percentuale di aziende. La proprietà è particolarmente diffusa per i piccoli mezzi meccanici (38 su 100 aziende utilizzatrici possiedono almeno un motocoltivatore e/o una motozappa e/o una motofresatrice e/o una motofalciatrice) e per le trattrici (circa 29 su 100 aziende che utilizzano mezzi meccanici). Al contrario, il contoterzismo passivo risulta essere il titolo di possesso prevalente nell'utilizzazione di tutti gli altri tipi di mezzi, soprattutto di quelli meno versatili e più costosi, come le mietitrebbiatrici o le macchine per la raccolta automatizzata dei prodotti aziendali. Le aziende che ricorrono a mietitrebbiatrici esterne all'azienda sono 30.933 (pari al 55,4% delle aziende con seminativi), mentre quelle proprietarie di questo tipo di mezzo sono soltanto 1.731 (pari al 3,1% delle aziende con seminativi). Le aziende che ricorrono a macchine fornite da terzi per la raccolta completamente automatizzata dei prodotti sono solo 305 (pari allo 0,4% delle aziende con SAU); scarso il numero delle aziende proprietarie (154, pari allo 0,2% delle aziende con SAU).

Le coltivazioni

In Basilicata la quasi totalità delle aziende con terreni ha superficie agricola utilizzata (99,4%). La forma di utilizzazione più importante, in termini di superficie investita, è quella dei seminativi, praticata dal 68,1% delle aziende con superficie. I seminativi coprono il 62,0% della SAU e il 46,5% della superficie totale delle aziende. Rispetto al 1990, tuttavia, il numero delle aziende coltivatrici è diminuito del 10,4%, molto più della variazione subita dal complesso delle aziende nella regione (-1,7%). A sua volta la superficie dei seminativi si è ridotta in misura maggiore delle aziende coltivatrici (-13,5%), cosicché il suo valore medio è diminuito da 6,19 a 5,98 ettari per azienda con seminativi.

Molto diffusa è anche la coltivazione delle legnose agrarie, praticata dal 70,3% delle aziende con terreni, con una superficie investita di 56.265 ettari (10,5% della SAU e 7,8% della superficie totale delle aziende). Rispetto al 1990, il numero delle aziende che praticano questo tipo di coltivazioni ha registrato un decremento (-7,1%) sensibilmente maggiore di quello della corrispondente superficie investita (-1,6%), cosicché il suo valore medio è leggermente aumentato da 0,92 a 0,98 ettari per azienda coltivatrice.

Tra le legnose agrarie, l'olivo rappresenta la coltivazione più diffusa, interessando 42.461 aziende (73,7% delle aziende con coltivazioni legnose agrarie e 52,1% di quelle con SAU) per 28.750 ettari (5,3% della SAU e 51,1% della superficie investita a coltivazioni legnose agrarie). Rispetto al 1990, le aziende con olivo aumentano del 7,6%, mentre la corrispondente superficie aumenta in misura maggiore del 12,0%, cosicché la superficie media aziendale ad olivo è lievemente aumentata (da 0,65 a 0,68 ettari).

¹ 14° Censimento generale della popolazione e delle abitazioni 2001. Primi risultati provvisori. Istat, 2002

Anche la vite risulta abbastanza diffusa, interessando 23.795 aziende (41,3% delle aziende con coltivazioni legnose agrarie e 29,2% di quelle con SAU) per una superficie investita di 8.737 ettari (1,6% della SAU e 15,5% della superficie delle coltivazioni legnose agrarie). Rispetto al 1990, il numero delle aziende viticole è diminuito del 35,2%, mentre la relativa superficie investita a vite ha registrato un decremento del 33,6%. Tale flessione, però, non interessa le produzioni di qualità, che sono al contrario in netta espansione: la vite per la produzione di vini DOC e DOCG, infatti, segna un incremento del 498,9% in termini di aziende coltivatrici e del 192,2% in termini di superficie investita, mentre diminuisce del 42,3% la superficie investita nella produzione di altri vini, con una riduzione del 38,9% delle aziende coltivatrici. Tra i due censimenti, la superficie investita a fruttiferi, pari a 10.176 ettari, è sensibilmente aumentata (+34,5%) diffondendosi in 9.306 aziende (+47,2%).

Prati permanenti e pascoli sono presenti nel 30,8% delle aziende con SAU e incidono per il 20,6% sulla superficie totale rilevata nella regione. Rispetto al 1990, il numero delle aziende ha subito un decremento del 12,3%, mentre la relativa superficie investita (147.849 ettari) si è ridotta in misura maggiore (-18,4%), ciò che ha comportato un calo di 0,45 ettari nella superficie media, passata da 6,34 a 5,89 ettari per azienda.

I boschi, con 131.606 ettari, conservano, nonostante la sensibile riduzione della superficie complessivamente investita (-21,5%), un peso consistente sulla superficie totale delle aziende (18,4%). In particolare, hanno subito flessioni le superfici investite a fustaie (-36,1%), a macchia mediterranea (-8,5%); in controtendenza le superfici investite a boschi cedui, che sono aumentate del 2,8%.

Analizzando la distribuzione delle superfici fra i diversi tipi di utilizzazione per classe di SAU, si osserva che, non considerando le aziende senza SAU, le aziende con più di 100 ettari hanno la più alta quota percentuale di superficie investita a colture boschive (28,5% della corrispondente superficie totale). Nelle stesse aziende si rileva anche la quota più elevata di superficie totale investita a prati permanenti e pascoli (34,1%).

Prospetto 1

Regione Basilicata, Composizione percentuale delle superfici aziendali per classi di superficie agricola utilizzata e forma di conduzione. Anno 2000

CLASSI DI SAU FORME DI CONDUZIONE	SUPERFICIE AGRICOLA UTILIZZATA				COLTURE BOSCHIVE (b)	ALTRA SUPERFICIE	SUPERFICIE TOTALE
	Seminativi (a)	Coltivazioni legnose agrarie	Prati permanenti e pascoli	Totale			
Classi di SAU							
Senza SAU	-	-	-	-	89,0	11,0	100,0
Meno di 1 ettaro	19,0	34,6	6,5	60,1	17,9	22,0	100,0
Da 1 a 2 ettari	36,7	23,8	12,0	72,4	15,7	11,8	100,0
Da 2 a 3 ettari	43,9	17,7	14,5	76,1	15,0	8,8	100,0
Da 3 a 5 ettari	48,6	16,4	15,0	80,0	12,7	7,3	100,0
Da 5 a 10 ettari	55,6	11,9	15,6	83,1	11,8	5,1	100,0
Da 10 a 20 ettari	59,3	7,6	16,4	83,3	12,5	4,2	100,0
Da 20 a 30 ettari	62,2	5,8	17,2	85,2	11,2	3,5	100,0
Da 30 a 50 ettari	65,2	3,9	16,9	86,0	9,8	4,2	100,0
Da 50 a 100 ettari	55,6	3,8	21,8	81,1	15,4	3,4	100,0
Oltre 100 ettari	28,0	2,3	34,1	64,3	28,5	7,1	100,0
Totale	46,5	7,8	20,6	75,0	18,7	6,3	100,0
Forme di conduzione							
Conduzione diretta del coltivatore	55,6	9,4	18,5	83,4	11,2	5,4	100,0
Conduzione con salariati (in economia)	14,4	2,5	28,4	45,3	45,3	9,4	100,0
Conduzione a colonia parziaria appoderata	38,7	4,8	10,6	54,1	44,0	1,9	100,0
Altra forma di conduzione	12,2	11,8	33,1	57,1	14,1	28,8	100,0
Totale	46,5	7,8	20,6	75,0	18,7	6,3	100,0

(a) Compresi gli orti familiari

(b) Somma di boschi e arboricoltura da legno

Fatta eccezione per le aziende più piccole (meno di 1 ettaro di SAU), nelle quali le superfici investite a coltivazioni legnose agrarie risultano prevalenti, e per quelle di oltre 100 ettari, nelle quali sono i prati permanenti e pascoli a prevalere, i seminativi occupano quote oscillanti tra il 36% ed il 65% della superficie totale. In particolare, la quota dei seminativi risulta superiore alla media regionale del 46,5% in tutte le classi di SAU da 3 a 100 ettari, raggiungendo l'incidenza del 65,2% nella classe da 30 a 50 ettari. Per le coltivazioni legnose agrarie, invece, le quote di superficie investita relativamente più elevate si registrano fra le aziende piccole (meno di 2 ettari), nelle quali oscillano fra il 23% e il 35%, a fronte di una media regionale del 7,8%.

L'incidenza della SAU sulla superficie totale varia sensibilmente anche in rapporto alla forma di conduzione: nelle aziende a conduzione diretta la SAU copre l'83,4% della corrispondente superficie totale, mentre in quelle condotte con salariati raggiunge appena il 45,3%. Questa differenza trova un significativo riscontro nella diversa SAU media delle aziende dei due sottoinsiemi: 5,89 ettari per le aziende a conduzione diretta e 26,71 ettari per quelle condotte con salariati.

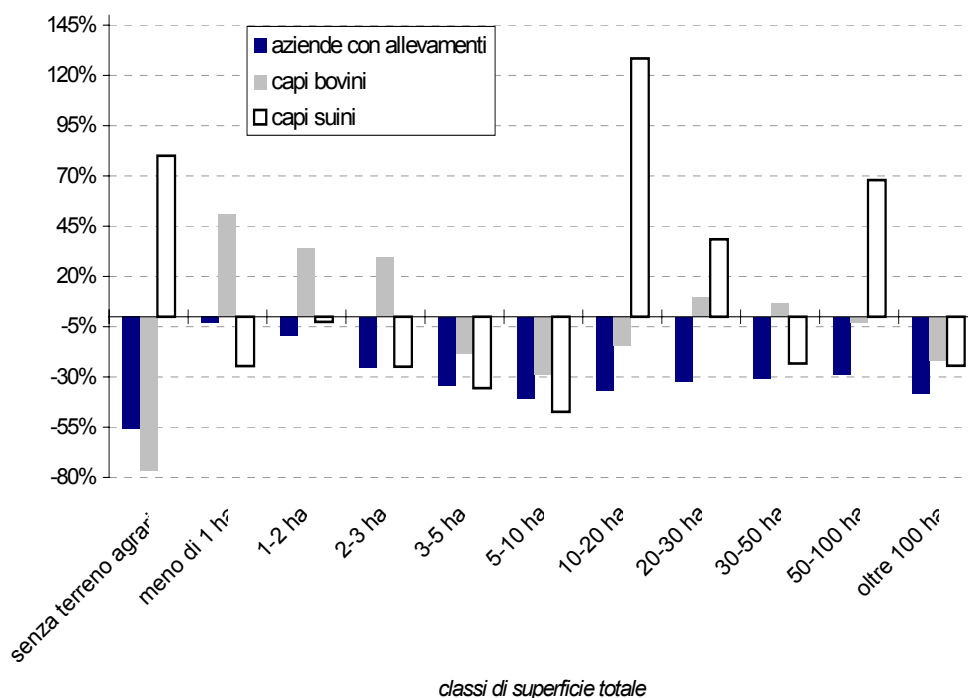
Gli allevamenti

Alla data del 22 ottobre 2000, le aziende agricole della Basilicata che praticano l'allevamento di bestiame risultano essere 20.306, pari al 24,8% del totale. Si tratta di un dato inferiore del 29,2% a quello rilevato nel 1990, che indica l'abbandono della pratica zootecnica da parte di un gran numero di aziende. L'analisi per classi di superficie totale mostra, tuttavia, che la contrazione ha interessato prevalentemente le aziende oltre 2 ettari e quelle senza terreno agrario. In particolare, le aziende allevatrici senza terreno agrario sono dimezzate (-56,0%), mentre il numero di quelle con più di 2 ettari si è ridotto in misura significativa, con decrementi compresi tra il 25,4% ed il 40,6%.

Gli allevamenti più diffusi sono quello avicolo (praticato in circa 80 aziende su 100 allevatrici, con poco più di 496 mila capi), quello dei suini (57,3% delle aziende allevatrici e 82.906 capi) e quello degli ovini (40,0% delle aziende allevatrici e 335.757 capi). Seguono gli allevamenti dei caprini (22,0% delle aziende con allevamenti e 97.545 capi), dei bovini (18,4% delle aziende e 77.711 capi) e quello degli equini (9,4% delle aziende con allevamenti e 5.093 capi).

Grafico 3

Regione Basilicata, Aziende con allevamenti, capi bovini e suini per classi di superficie totale. Variazioni percentuali 2000-1990



Tutte le specie di bestiame hanno registrato diminuzioni rilevanti nel numero di aziende allevatrici. In ordine di importanza, le diminuzioni hanno interessato le aziende che praticano l'allevamento di equini (-54,5%), di bovini (-45,1%), di caprini (-41,7%). Meno rilevanti ma comunque consistenti le variazioni negative delle aziende con allevamenti di suini (-38,9%), di avicoli (-31,7%), di ovini (-26,8%) e bufalini (-27,8%).

Il ridimensionamento del comparto zootecnico appare evidente anche in termini di consistenza degli allevamenti, benché la riduzione del numero dei capi sia stata generalmente meno marcata di quella delle aziende allevatrici. Limitando l'esame alle specie più diffuse, si osserva che il numero dei capi bovini è diminuito del 10,4%, quello degli equini e dei caprini rispettivamente del 30,5% e 31,0% e quello degli allevamenti avicoli del 25,0%, mentre la consistenza degli ovini si è ridotta soltanto del 5,7%. Le riduzioni delle varie specie di bestiame, generalmente meno marcate di quelle delle corrispondenti aziende allevatrici, determinano aumenti del numero medio di capi per azienda.

Tavole statistiche
BASILICATA

Tav. 1

Regione Basilicata: Aziende agricole, superficie totale e superficie agricola utilizzata per provincia, classe di superficie agricola utilizzata, forma di conduzione e titolo di possesso dei terreni. Anni 1990, 2000 e variazioni percentuali 2000-1990
Superfici in ettari

PROVINCE CLASSI DI S.A.U. FORME DI CONDUZIONE TITOLO DI POSSESSO DEI TERRENI	AZIENDE AGRICOLE			SUPERFICIE TOTALE			SUPERFICIE AGRICOLA UTILIZZATA		
	2000	1990	Variazioni percen- tuali	2000	1990	Variazioni percen- tuali	2000	1990	Variazioni percen- tuali
Province									
Potenza	54.067	57.117	-5,3	458.808,50	552.571,30	-17,0	319.568,21	384.177,59	-16,8
Matera	27.855	26.238	6,2	258.029,12	292.127,82	-11,7	218.126,37	239.956,32	-9,1
Totale	81.922	83.355	-1,7	716.837,62	844.699,12	-15,1	537.694,58	624.133,91	-13,8
Classi di S.A.U.									
Senza S.A.U.	474	476	-0,4	16.936,78	43.745,04	-61,3	-	-	-
Meno di 1 ettaro	30.138	25.668	17,4	23.068,93	20.666,01	11,6	13.865,38	12.039,74	15,2
Da 1 a 2 ettari	14.417	14.152	1,9	28.047,54	27.854,28	0,7	20.318,79	19.784,88	2,7
Da 2 a 3 ettari	7.918	8.559	-7,5	25.095,17	26.849,75	-6,5	19.109,16	20.566,03	-7,1
Da 3 a 5 ettari	9.022	10.654	-15,3	43.523,81	51.220,87	-15,0	34.806,70	41.373,62	-15,9
Da 5 a 10 ettari	9.055	11.545	-21,6	76.130,70	94.424,80	-19,4	63.242,77	80.539,91	-21,5
Da 10 a 20 ettari	5.407	6.256	-13,6	90.137,29	101.111,94	-10,9	75.116,82	86.271,63	-12,9
Da 20 a 30 ettari	2.071	2.177	-4,9	58.885,62	65.465,76	-10,1	50.196,50	52.829,19	-5,0
Da 30 a 50 ettari	1.780	1.833	-2,9	79.616,92	80.719,37	-1,4	68.434,84	70.253,39	-2,6
Da 50 a 100 ettari	1.098	1.339	-18,0	91.685,05	112.627,27	-18,6	74.394,83	92.542,60	-19,6
100 ettari e oltre	542	696	-22,1	183.709,81	220.014,03	-16,5	118.208,79	147.932,92	-20,1
Totale	81.922	83.355	-1,7	716.837,62	844.699,12	-15,1	537.694,58	624.133,91	-13,8
Forme di conduzione									
Conduzione diretta del coltivatore	79.224	81.841	-3,2	559.369,96	664.186,22	-15,8	466.340,49	557.808,89	-16,4
<i>di cui: con solo manodopera familiare</i>	65.566	61.530	6,6	391.815,01	373.244,41	5,0	327.586,63	309.727,79	5,8
<i>con manodopera familiare prevalente</i>	10.730	14.711	-27,1	111.124,63	185.710,02	-40,2	94.050,84	161.579,51	-41,8
<i>con manodopera extrafamiliare prevalente</i>	2.928	5.600	-47,7	56.430,32	105.231,79	-46,4	44.703,02	86.501,59	-48,3
Conduzione con salariati (in economia) (a)	2.666	1.369	94,7	157.197,67	177.528,91	-11,5	71.207,46	64.481,19	10,4
Conduzione a colonia parziaria appoderata	22	70	-68,6	250,19	2.349,93	-89,4	135,33	1.546,38	-91,2
Altra forma di conduzione	10	75	-86,7	19,80	634,06	-96,9	11,30	297,45	-96,2
Totale	81.922	83.355	-1,7	716.837,62	844.699,12	-15,1	537.694,58	624.133,91	-13,8
Titolo di possesso dei terreni									
Terreno solo in proprietà	71.084	73.032	-2,7	542.879,67	613.369,63	-11,5	386.833,18	434.655,54	-11,0
Terreno solo in affitto (b)	3.467	1.717	101,9	35.955,56	27.654,97	30,0	29.916,73	20.006,19	49,5
Terreno parte in proprietà e parte in affitto (b)	7.360	8.581	-14,2	138.002,39	203.674,52	-32,2	120.944,67	169.472,18	-28,6
<i>di cui: terreno in proprietà</i>	-	-	-	75.925,36	107.038,48	-29,1	67.000,35	91.638,98	-26,9
<i>terreno in affitto (b)</i>	-	-	-	62.077,03	96.636,04	-35,8	53.944,32	77.833,20	-30,7
Totale (c)	81.911	83.330	-1,7	716.837,62	844.699,12	-15,1	537.694,58	624.133,91	-13,8

(a) Compresa le aziende il cui conduttore si avvale esclusivamente di manodopera e mezzi forniti da terzi

(b) Compresi i terreni in uso gratuito

(c) Dal totale sono escluse le aziende senza terreno agrario

Tav. 2a
Regione Basilicata: Ripartizione delle superfici aziendali per provincia, classe di superficie agricola utilizzata e forma di conduzione. Anno 2000
Superfici in ettari

PROVINCE CLASSI DI S.A.U. FORME DI CONDUZIONE	SUPERFICIE AGRICOLA UTILIZZATA				COLTURE BOSCHIVE (b)	ALTRA SUPERFICIE	SUPERFICIE TOTALE
	Seminativi (a)	Coltivazioni legnose agrarie	Prati permanenti e pascoli	Totale			
Province							
Potenza	190.721,70	21.927,90	106.918,61	319.568,21	107.208,48	32.031,81	458.808,50
Matera	142.858,54	34.337,38	40.930,45	218.126,37	26.855,23	13.047,52	258.029,12
Totale	333.580,24	56.265,28	147.849,06	537.694,58	134.063,71	45.079,33	716.837,62
Classi di S.A.U.							
Senza S.A.U.	-	-	-	-	15.073,05	1.863,73	16.936,78
Meno di 1 ettaro	4.381,88	7.989,70	1.493,80	13.865,38	4.120,06	5.083,49	23.068,93
Da 1 a 2 ettari	10.279,96	6.679,09	3.359,74	20.318,79	4.405,50	3.323,25	28.047,54
Da 2 a 3 ettari	11.022,83	4.450,40	3.635,93	19.109,16	3.767,70	2.218,31	25.095,17
Da 3 a 5 ettari	21.161,92	7.123,32	6.521,46	34.806,70	5.522,12	3.194,99	43.523,81
Da 5 a 10 ettari	42.317,87	9.073,02	11.851,88	63.242,77	8.977,23	3.910,70	76.130,70
Da 10 a 20 ettari	53.489,97	6.807,20	14.819,65	75.116,82	11.274,95	3.745,52	90.137,29
Da 20 a 30 ettari	36.642,08	3.435,54	10.118,88	50.196,50	6.607,45	2.081,67	58.885,62
Da 30 a 50 ettari	51.871,26	3.105,19	13.458,39	68.434,84	7.810,43	3.371,65	79.616,92
Da 50 a 100 ettari	50.960,03	3.452,49	19.982,31	74.394,83	14.130,11	3.160,11	91.685,05
100 ettari e oltre	51.452,44	4.149,33	62.607,02	118.208,79	52.375,11	13.125,91	183.709,81
Totale	333.580,24	56.265,28	147.849,06	537.694,58	134.063,71	45.079,33	716.837,62
Forme di conduzione							
Conduzione diretta del coltivatore	310.774,02	52.359,39	103.207,08	466.340,49	62.802,78	30.226,69	559.369,96
<i>di cui: con solo manodopera familiare</i>	<i>221.951,74</i>	<i>31.485,26</i>	<i>74.149,63</i>	<i>327.586,63</i>	<i>42.141,30</i>	<i>22.087,08</i>	<i>391.815,01</i>
<i>con manodopera familiare prevalente</i>	<i>62.585,28</i>	<i>12.868,98</i>	<i>18.596,58</i>	<i>94.050,84</i>	<i>11.976,55</i>	<i>5.097,24</i>	<i>111.124,63</i>
<i>con manodopera extrafamiliare prevalente</i>	<i>26.237,00</i>	<i>8.005,15</i>	<i>10.460,87</i>	<i>44.703,02</i>	<i>8.684,93</i>	<i>3.042,37</i>	<i>56.430,32</i>
Conduzione con salariati (in economia) (c)	22.706,93	3.891,51	44.609,02	71.207,46	71.148,08	14.842,13	157.197,67
Conduzione a colonia parziaria appoderata	96,87	12,05	26,41	135,33	110,05	4,81	250,19
Altra forma di conduzione	2,42	2,33	6,55	11,30	2,80	5,70	19,80
Totale	333.580,24	56.265,28	147.849,06	537.694,58	134.063,71	45.079,33	716.837,62

(a) Compresi gli orti familiari

(b) Somma di boschi e arboricoltura da legno

(c) Comprese le aziende il cui conduttore si avvale esclusivamente di manodopera e mezzi forniti da terzi

Tav. 2b
Regione Basilicata: Ripartizione delle superfici aziendali per provincia, classe di superficie agricola utilizzata e forma di conduzione. Variazioni percentuali 2000-1990

PROVINCE CLASSI DI S.A.U. FORME DI CONDUZIONE	SUPERFICIE AGRICOLA UTILIZZATA				COLTURE BOSCHIVE (b)	ALTRA SUPERFICIE	SUPERFICIE TOTALE
	Seminativi (a)	Coltivazioni legnose agrarie	Prati permanenti e pascoli	Totale			
Province							
Potenza	-12,8	-14,4	-23,5	-16,8	-17,3	-17,3	-17,0
Matera	-14,4	8,7	-1,5	-9,1	-30,0	-5,4	-11,7
Totale	-13,5	-1,6	-18,4	-13,8	-20,2	-14,2	-15,1
Classi di S.A.U.							
Senza S.A.U.	-	-	-	-	-64,6	53,0	-61,3
Meno di 1 ettaro	4,2	23,1	11,3	15,2	20,5	-2,4	11,6
Da 1 a 2 ettari	-0,8	10,2	-0,1	2,7	7,3	-16,2	0,7
Da 2 a 3 ettari	-7,5	-0,8	-12,7	-7,1	13,6	-25,2	-6,5
Da 3 a 5 ettari	-15,6	-5,9	-25,2	-15,9	-3,7	-22,3	-15,0
Da 5 a 10 ettari	-21,5	-11,1	-27,8	-21,5	0,8	-21,4	-19,4
Da 10 a 20 ettari	-11,2	-0,1	-23,0	-12,9	11,1	-20,2	-10,9
Da 20 a 30 ettari	-2,5	15,9	-17,6	-5,0	-28,0	-39,7	-10,1
Da 30 a 50 ettari	2,3	-7,1	-16,9	-2,6	8,3	3,6	-1,4
Da 50 a 100 ettari	-19,9	6,9	-22,3	-19,6	-12,4	-19,9	-18,6
100 ettari e oltre	-24,4	-31,2	-15,2	-20,1	-8,7	-10,9	-16,5
Totale	-13,5	-1,6	-18,4	-13,8	-20,2	-14,2	-15,1
Forme di conduzione							
Conduzione diretta del coltivatore	-15,7	-2,1	-24,0	-16,4	-7,7	-21,1	-15,8
<i>di cui: con solo manodopera familiare</i>	6,5	20,1	-1,2	5,8	7,4	-9,1	5,0
<i>con manodopera familiare prevalente</i>	-40,7	-21,6	-53,0	-41,8	-22,2	-41,7	-40,2
<i>con manodopera extrafamiliare prevalente</i>	-51,8	-26,4	-50,7	-48,3	-35,4	-42,4	-46,4
Conduzione con salariati (in economia) (c)	39,8	7,7	..	10,4	-28,1	5,7	-11,5
Conduzione a colonia parziaria appoderata	-87,3	-81,5	-96,3	-91,2	-83,7	-96,2	-89,4
Altra forma di conduzione	-99,0	-90,7	-83,2	-96,2	-99,1	-82,0	-96,9
Totale	-13,5	-1,6	-18,4	-13,8	-20,2	-14,2	-15,1

(a) Compresi gli orti familiari

(b) Somma di boschi e arboricoltura da legno

(c) Comprese le aziende il cui conduttore si avvale esclusivamente di manodopera e mezzi forniti da terzi

Tav. 3a
Regione Basilicata: Aziende agricole con allevamenti secondo la specie di bestiame, per provincia e classe di superficie totale. Anno 2000 e variazioni percentuali 2000-1990

PROVINCE CLASSI DI SUPERFICIE TOTALE	AZIENDE CON ALLEVAMENTI:							
	Totale	Bovini	Bufalini	Suini	Ovini	Caprini	Equini	Avicoli

VALORI ASSOLUTI (2000)

Province								
Potenza	18.095	3.205	7	10.826	7.275	3.771	1.600	14.698
Matera	2.211	525	6	813	844	696	302	1.477
Totale	20.306	3.730	13	11.639	8.119	4.467	1.902	16.175

Classi di superficie totale								
Senza terreno agrario	11	3	-	1	3	3	-	6
Meno di 1 ettaro	2.481	58	-	1.212	415	203	60	2.137
Da 1 a 2 ettari	3.008	112	1	1.694	704	373	149	2.561
Da 2 a 3 ettari	2.435	161	1	1.459	702	331	145	2.051
Da 3 a 5 ettari	3.404	379	4	2.051	1.186	553	228	2.875
Da 5 a 10 ettari	4.001	845	-	2.513	1.923	982	334	3.293
Da 10 a 20 ettari	2.452	969	1	1.461	1.467	850	324	1.830
Da 20 a 30 ettari	900	412	-	510	586	401	195	599
Da 30 a 50 ettari	737	360	-	377	501	340	195	426
Da 50 a 100 ettari	558	278	2	245	412	267	162	281
100 ettari e oltre	319	153	4	116	220	164	110	116
Totale	20.306	3.730	13	11.639	8.119	4.467	1.902	16.175

VARIAZIONI PERCENTUALI 2000-1990

Province								
Potenza	-25,9	-46,4	-61,1	-36,9	-26,3	-40,1	-54,8	-26,9
Matera	-48,0	-36,0	..	-56,8	-31,0	-48,9	-53,3	-58,5
Totale	-29,2	-45,1	-27,8	-38,9	-26,8	-41,7	-54,5	-31,7

Classi di superficie totale								
Senza terreno agrario	-56,0	-76,9	-	-80,0	-66,7	-66,7	-100,0	-
Meno di 1 ettaro	-3,2	16,0	-	-14,2	44,1	5,7	-32,6	3,5
Da 1 a 2 ettari	-9,7	-23,3	..	-18,8	6,8	-11,0	-45,0	-5,1
Da 2 a 3 ettari	-25,4	-43,5	..	-33,7	-19,8	-32,2	-57,2	-23,4
Da 3 a 5 ettari	-34,1	-48,3	300,0	-40,8	-30,3	-46,5	-65,8	-34,4
Da 5 a 10 ettari	-40,6	-55,2	-100,0	-46,1	-35,0	-46,3	-66,1	-43,4
Da 10 a 20 ettari	-37,0	-45,3	-66,7	-48,4	-32,1	-47,6	-58,7	-43,9
Da 20 a 30 ettari	-32,3	-36,6	-	-43,4	-26,3	-39,2	-40,9	-43,5
Da 30 a 50 ettari	-30,7	-34,9	-100,0	-48,8	-31,5	-45,1	-29,6	-48,4
Da 50 a 100 ettari	-28,8	-34,9	-33,3	-49,1	-25,8	-42,3	-35,7	-49,2
100 ettari e oltre	-38,2	-45,6	300,0	-55,4	-40,2	-50,0	-39,6	-63,5
Totale	-29,2	-45,1	-27,8	-38,9	-26,8	-41,7	-54,5	-31,7

Tav. 3b
Regione Basilicata: Capi di bestiame delle aziende agricole secondo la specie, per provincia e classe di superficie totale delle aziende. Anno 2000 e variazioni percentuali 2000-1990

PROVINCE CLASSI DI SUPERFICIE TOTALE	CAPI DI BESTIAME:						
	Bovini	Bufalini	Suini	Ovini	Caprini	Equini	Avicoli

VALORI ASSOLUTI (2000)

Province							
Potenza	58.835	248	69.093	263.420	63.568	3.879	359.300
Matera	18.876	299	13.813	72.337	33.977	1.214	137.063
Totale	77.711	547	82.906	335.757	97.545	5.093	496.363
Classi di superficie totale							
Senza terreno agrario	141	-	54	424	305	-	62
Meno di 1 ettaro	518	-	2.376	4.071	1.164	99	34.196
Da 1 a 2 ettari	944	10	3.471	7.776	3.046	248	92.984
Da 2 a 3 ettari	1.568	6	2.895	10.190	2.840	182	43.209
Da 3 a 5 ettari	3.064	217	4.835	18.089	4.600	324	107.437
Da 5 a 10 ettari	8.628	-	7.327	46.614	12.174	528	80.133
Da 10 a 20 ettari	15.248	20	27.608	59.782	17.328	748	56.810
Da 20 a 30 ettari	10.243	-	7.536	37.388	12.369	431	48.936
Da 30 a 50 ettari	11.302	-	8.719	44.006	12.601	600	14.361
Da 50 a 100 ettari	12.718	16	12.842	53.332	14.868	814	12.263
100 ettari e oltre	13.337	278	5.243	54.085	16.250	1.119	5.972
Totale	77.711	547	82.906	335.757	97.545	5.093	496.363

VARIAZIONI PERCENTUALI 2000-1990

Province							
Potenza	-13,3	504,9	17,0	-5,7	-29,4	-32,8	-32,3
Matera	0,2	..	-16,3	-5,7	-33,8	-22,1	4,1
Totale	-10,4	1.234,1	9,8	-5,7	-31,0	-30,5	-25,0
Classi di superficie totale							
Senza terreno agrario	-76,5	-	80,0	-50,4	-17,1	-100,0	-98,4
Meno di 1 ettaro	51,0	-	-24,5	76,3	10,6	-9,2	-2,8
Da 1 a 2 ettari	34,1	..	-2,7	35,8	33,8	-16,8	85,8
Da 2 a 3 ettari	29,8	..	-24,8	19,8	10,9	-50,1	-18,5
Da 3 a 5 ettari	-18,2	10.750,0	-35,6	-15,1	-31,7	-56,6	1,7
Da 5 a 10 ettari	-28,9	-100,0	-47,4	-10,4	-23,6	-54,6	-47,6
Da 10 a 20 ettari	-14,7	150,0	128,5	-5,2	-28,4	-28,9	-57,9
Da 20 a 30 ettari	9,8	-	38,3	0,1	-15,5	-22,2	29,1
Da 30 a 50 ettari	6,8	-100,0	-23,3	-5,5	-38,0	-13,0	-59,4
Da 50 a 100 ettari	-3,0	77,8	67,8	-1,3	-28,3	-26,7	-55,6
100 ettari e oltre	-22,0	27.700,0	-24,4	-16,1	-50,0	-9,6	-76,8
Totale	-10,4	1.234,1	9,8	-5,7	-31,0	-30,5	-25,0

Tav. 4
Regione Basilicata: Superfici medie delle aziende agricole per provincia, forma di conduzione e titolo di possesso dei terreni. Anni 1990, 2000 e variazioni assolute 2000-1990
Dati in ettari

PROVINCE FORME DI CONDUZIONE TITOLO DI POSSESSO DEI TERRENI	SUPERFICIE TOTALE (a)			SUPERFICIE AGRICOLA UTILIZZATA (b)		
	2000	1990	Variazioni assolute	2000	1990	Variazioni assolute
Province						
Potenza	8,49	9,68	-1,19	5,96	6,78	-0,82
Matera	9,26	11,14	-1,87	7,84	9,16	-1,32
Totale	8,75	10,14	-1,39	6,60	7,53	-0,93
Forme di conduzione						
Conduzione diretta del coltivatore	7,06	8,12	-1,06	5,92	6,85	-0,93
<i>di cui: con solo manodopera familiare</i>	5,98	6,07	-0,09	5,03	5,07	-0,04
<i> con manodopera familiare prevalente</i>	10,36	12,63	-2,27	8,78	10,99	-2,21
<i> con manodopera extrafamiliare prevalente</i>	19,27	18,79	0,48	15,40	15,45	-0,05
Conduzione con salariati (in economia) (c)	58,99	129,96	-70,98	27,10	48,92	-21,83
Conduzione a colonia parziaria appoderata	11,37	33,57	-22,20	6,15	22,09	-15,94
Altra forma di conduzione	1,98	8,45	-6,47	1,13	4,07	-2,94
Totale	8,75	10,14	-1,39	6,60	7,53	-0,93
Titolo di possesso dei terreni						
Terreno solo in proprietà	7,64	8,40	-0,76	5,48	5,99	-0,51
Terreno solo in affitto (d)	10,37	16,11	-5,74	8,67	11,73	-3,07
Terreno parte in proprietà e parte in affitto (d)	18,75	23,74	-4,99	16,45	19,76	-3,31
<i>di cui: terreno in proprietà</i>	10,32	12,47	-2,16	9,11	10,68	-1,57
<i> terreno in affitto (d)</i>	8,43	11,26	-2,83	7,34	9,07	-1,74
Totale	8,75	10,14	-1,39	6,60	7,53	-0,93

(a) Valori calcolati sul totale delle aziende con terreno agrario

(b) Valori calcolati sul totale delle aziende con superficie agricola utilizzata

(c) Compresa le aziende il cui conduttore si avvale esclusivamente di manodopera e mezzi forniti da terzi

(d) Compresi i terreni in uso gratuito

Tav. 5
Regione Basilicata: Numero medio di capi di bestiame per azienda agricola con allevamenti secondo la specie, per provincia e classe di superficie totale delle aziende. Anno 2000 e variazioni assolute 2000-1990

PROVINCE CLASSI DI SUPERFICIE TOTALE	CAPI DI BESTIAME:						
	Bovini	Bufalini	Suini	Ovini	Caprini	Equini	Avicoli

VALORI ASSOLUTI (2000)

Province							
Potenza	18,4	35,4	6,4	36,2	16,9	2,4	24,4
Matera	36,0	49,8	17,0	85,7	48,8	4,0	92,8
Totale	20,8	42,1	7,1	41,4	21,8	2,7	30,7
Classi di superficie totale							
Senza terreno agrario	47,0	-	54,0	141,3	101,7	-	10,3
Meno di 1 ettaro	8,9	-	2,0	9,8	5,7	1,7	16,0
Da 1 a 2 ettari	8,4	10,0	2,0	11,0	8,2	1,7	36,3
Da 2 a 3 ettari	9,7	6,0	2,0	14,5	8,6	1,3	21,1
Da 3 a 5 ettari	8,1	54,3	2,4	15,3	8,3	1,4	37,4
Da 5 a 10 ettari	10,2	-	2,9	24,2	12,4	1,6	24,3
Da 10 a 20 ettari	15,7	20,0	18,9	40,8	20,4	2,3	31,0
Da 20 a 30 ettari	24,9	-	14,8	63,8	30,8	2,2	81,7
Da 30 a 50 ettari	31,4	-	23,1	87,8	37,1	3,1	33,7
Da 50 a 100 ettari	45,7	8,0	52,4	129,4	55,7	5,0	43,6
100 ettari e oltre	87,2	69,5	45,2	245,8	99,1	10,2	51,5
Totale	20,8	42,1	7,1	41,4	21,8	2,7	30,7

VARIAZIONI ASSOLUTE 2000-1990

Province							
Potenza	7,0	33,2	2,9	7,9	2,6	0,8	-1,9
Matera	13,0	49,8	8,2	23,1	11,2	1,6	55,8
Totale	8,1	39,8	3,2	9,3	3,4	0,9	2,7
Classi di superficie totale							
Senza terreno agrario	0,9	-	48,0	46,4	60,8	-1,0	-649,2
Meno di 1 ettaro	2,1	-	-0,3	1,8	0,3	0,4	-1,0
Da 1 a 2 ettari	3,6	10,0	0,3	2,4	2,7	0,6	17,8
Da 2 a 3 ettari	5,5	6,0	0,2	4,8	3,3	0,2	1,3
Da 3 a 5 ettari	3,0	52,3	0,2	2,7	1,8	0,3	13,3
Da 5 a 10 ettari	3,8	-2,1	-0,1	6,6	3,7	0,4	-1,9
Da 10 a 20 ettari	5,7	17,3	14,6	11,6	5,5	1,0	-10,3
Da 20 a 30 ettari	10,5	-	8,7	16,8	8,6	0,5	46,0
Da 30 a 50 ettari	12,3	-2,0	7,7	24,1	4,2	0,6	-9,2
Da 50 a 100 ettari	15,0	5,0	36,5	32,1	10,9	0,6	-6,3
100 ettari e oltre	26,4	68,5	18,5	70,8	-0,1	3,4	-29,6
Totale	8,1	39,8	3,2	9,3	3,4	0,9	2,7

Tav. 6

Regione Basilicata: Aziende agricole e relativo numero di giornate di lavoro secondo la categoria di manodopera agricola, per provincia. Anno 2000

PROVINCE	CONDUTTORE	CONIUGE DEL CONDUTTORE	ALTRI FAMILIARI DEL CONDUTTORE	ALTRI PARENTI DEL CONDUTTORE	MANODOPERA EXTRAFAMILIARE		TOTALE
					A tempo indeterminato	A tempo determinato	

AZIENDE

Potenza	53.863	35.268	23.759	2.780	415	8.080	54.067
Matera	27.767	18.674	13.755	1.390	170	6.415	27.855
Totale	81.630	53.942	37.514	4.170	585	14.495	81.922

GIORNATE DI LAVORO

Potenza	2.787.755	1.013.723	366.849	120.384	65.352	362.651	4.716.714
Matera	1.493.715	495.162	262.981	65.406	46.853	834.573	3.198.690
Totale	4.281.470	1.508.885	629.830	185.790	112.205	1.197.224	7.915.404

Tav. 7
Regione Basilicata: Componenti la famiglia del conduttore e manodopera extrafamiliare delle aziende agricole secondo la tipologia, per provincia, classe di superficie agricola utilizzata e forma di conduzione. Anno 2000

PROVINCE CLASSI DI S.A.U. FORME DI CONDUZIONE	FAMIGLIA DEL CONDUTTORE				MANODOPERA EXTRAFAMILIARE		
	Conduttore	Familiari del conduttore (a)	Altri parenti del conduttore	Totale	A tempo indeterminato	A tempo determinato	Totale
Province							
Potenza	53.863	79.366	3.707	136.936	642	20.243	20.885
Matera	27.767	45.006	1.791	74.564	334	22.318	22.652
Totale	81.630	124.372	5.498	211.500	976	42.561	43.537
Classi di S.A.U.							
Senza S.A.U.	441	486	10	937	13	277	290
Meno di 1 ettaro	30.116	42.488	1.736	74.340	80	7.226	7.306
Da 1 a 2 ettari	14.405	21.365	997	36.767	81	4.406	4.487
Da 2 a 3 ettari	7.905	11.975	583	20.463	52	2.911	2.963
Da 3 a 5 ettari	9.007	14.253	576	23.836	100	4.935	5.035
Da 5 a 10 ettari	9.034	14.726	645	24.405	110	6.087	6.197
Da 10 a 20 ettari	5.390	9.321	394	15.105	84	4.390	4.474
Da 20 a 30 ettari	2.054	3.719	178	5.951	81	2.604	2.685
Da 30 a 50 ettari	1.758	3.190	175	5.123	86	3.163	3.249
Da 50 a 100 ettari	1.062	2.001	120	3.183	104	2.388	2.492
100 ettari e oltre	458	848	84	1.390	185	4.174	4.359
Totale	81.630	124.372	5.498	211.500	976	42.561	43.537
Forme di conduzione							
Conduzione diretta del coltivatore	79.224	121.517	5.463	206.204	628	36.636	37.264
<i>di cui: con solo manodopera familiare</i>	65.566	101.615	4.278	171.459	-	-	-
<i>con manodopera familiare prevalente</i>	10.730	16.776	1.067	28.573	352	22.924	23.276
<i>con manodopera extrafamiliare prevalente</i>	2.928	3.126	118	6.172	276	13.712	13.988
Conduzione con salariati (in economia) (b)	2.384	2.830	29	5.243	344	5.898	6.242
Conduzione a colonia parziaria appoderata	22	25	6	53	1	18	19
Altra forma di conduzione	-	-	-	-	3	9	12
Totale	81.630	124.372	5.498	211.500	976	42.561	43.537

(a) Compresa le persone che non lavorano in azienda

(b) Compresa le aziende il cui conduttore si avvale esclusivamente di manodopera e mezzi forniti da terzi

Tav. 8

Regione Basilicata: Giornate di lavoro aziendale secondo la categoria di manodopera, per classe di superficie agricola utilizzata e forma di conduzione. Anno 2000

CLASSI DI S.A.U. FORME DI CONDUZIONE	MANODOPERA FAMILIARE				MANODOPERA EXTRAFAMILIARE			TOTALE
	Conduttore	Familiari del conduttore	Altri parenti del conduttore	Totale	A tempo indeterminato	A tempo determinato	Totale	
Classi di S.A.U.								
Senza S.A.U.	6.983	2.284	79	9.346	1.154	10.943	12.097	21.443
Meno di 1 ettaro	638.800	243.762	25.668	908.230	1.662	45.678	47.340	955.570
Da 1 a 2 ettari	486.754	222.320	21.094	730.168	4.110	39.187	43.297	773.465
Da 2 a 3 ettari	337.618	167.424	17.796	522.838	3.323	33.441	36.764	559.602
Da 3 a 5 ettari	555.586	292.833	21.430	869.849	6.020	87.788	93.808	963.657
Da 5 a 10 ettari	747.390	397.441	27.581	1.172.412	7.835	136.679	144.514	1.316.926
Da 10 a 20 ettari	617.810	319.454	20.805	958.069	10.172	147.790	157.962	1.116.031
Da 20 a 30 ettari	300.992	158.874	10.783	470.649	10.963	97.883	108.846	579.495
Da 30 a 50 ettari	290.247	156.355	14.576	461.178	14.437	122.375	136.812	597.990
Da 50 a 100 ettari	200.754	111.872	11.723	324.349	16.483	151.329	167.812	492.161
100 ettari e oltre	98.536	66.096	14.255	178.887	36.046	324.131	360.177	539.064
Totale	4.281.470	2.138.715	185.790	6.605.975	112.205	1.197.224	1.309.429	7.915.404
Forme di conduzione								
Conduzione diretta del coltivatore	4.223.441	2.119.824	185.118	6.528.383	54.752	915.814	970.566	7.498.949
<i>di cui: con solo manodopera familiare</i>	3.334.667	1.654.351	131.932	5.120.950	-	-	-	5.120.950
<i>con manodopera familiare prevalente</i>	754.065	414.803	45.461	1.214.329	21.773	274.256	296.029	1.510.358
<i>con manodopera extrafamiliare prevalente</i>	134.709	50.670	7.725	193.104	32.979	641.558	674.537	867.641
Conduzione con salariati (in economia) (a)	57.645	18.851	512	77.008	56.241	280.882	337.123	414.131
Conduzione a colonia parziaria appoderata	384	40	160	584	312	454	766	1.350
Altra forma di conduzione	-	-	-	-	900	74	974	974
Totale	4.281.470	2.138.715	185.790	6.605.975	112.205	1.197.224	1.309.429	7.915.404

(a) Compresa le aziende il cui conduttore si avvale esclusivamente di manodopera e mezzi forniti da terzi

Tav. 9

Regione Basilicata: Aziende agricole che utilizzano mezzi meccanici di proprietà, in comproprietà e forniti da terzi secondo il tipo di mezzo, per provincia. Anno 2000

PROVINCE	AZIENDE CHE UTILIZZANO:								
	Trattrici	Motocoltivatori, motozappe, motofresatrici e motofalciatrici	Mietitrebbiatrici	Macchine per la raccolta automatizzata di:					Altri mezzi meccanici
				Totale	Pomodoro da industria	Patata	Barbabietola da zucchero	Altri prodotti	

MEZZI DI PROPRIETA'

Potenza	11.318	18.628	1.024	111	19	1	2	90	3.968
Matera	8.971	7.635	707	43	3	-	6	35	6.418
Totale	20.289	26.263	1.731	154	22	1	8	125	10.386

MEZZI IN COMPROPRIETA'

Potenza	1.103	1.178	265	9	6	-	-	3	420
Matera	768	338	147	7	-	-	5	2	460
Totale	1.871	1.516	412	16	6	-	5	5	880

MEZZI FORNITI DA TERZI

Potenza	20.501	8.370	21.856	224	54	14	3	155	4.732
Matera	13.009	2.757	9.077	81	4	-	62	16	6.102
Totale	33.510	11.127	30.933	305	58	14	65	171	10.834

Tav. 10
Regione Basilicata: Aziende agricole con coltivazioni, superfici investite da alcune coltivazioni e relative superfici medie per tipo di coltivazione. Anno 2000 e variazioni 2000-1990
Superfici in ettari

COLTIVAZIONI	AZIENDE		SUPERFICIE INVESTITA				
	Valori assoluti (2000)	Variazioni percentuali 2000-1990	Valori assoluti (2000)	Variazioni percentuali 2000-1990	Valori medi		
					2000	1990	Variazioni assolute 2000-1990
Seminativi (a)	55.812	-10,4	333.580,24	-13,5	5,98	6,19	-0,22
<i>di cui: Cereali per la produzione di granella</i>	40.739	-17,5	240.126,76	-17,7	5,89	5,91	-0,01
<i>Legumi secchi</i>	3.872	29,6	8.294,10	147,3	2,14	1,12	1,02
<i>Patata</i>	5.299	-47,1	650,62	-56,8	0,12	0,15	-0,03
<i>Barbabietola da zucchero</i>	218	-71,2	968,43	-74,5	4,44	5,02	-0,58
<i>Piante industriali</i>	137	-12,2	941,77	35,7	6,87	4,45	2,42
<i>Ortive (a)</i>	21.967	-15,4	9.185,66	-13,1	0,42	0,41	0,01
<i>Fiori e piante ornamentali</i>	73	28,1	41,63	-30,9	0,57	1,06	-0,49
<i>Foraggere avvicendate</i>	8.155	-12,5	26.506,19	24,2	3,25	2,29	0,96
Coltivazioni legnose agrarie	57.588	-7,1	56.265,28	-1,6	0,98	0,92	0,05
<i>di cui: Vite per la produzione di vini DOC e DOCG</i>	1.641	498,9	1.316,26	192,2	0,80	1,64	-0,84
<i>Vite per la produzione di altri vini</i>	22.065	-38,9	6.392,08	-42,3	0,29	0,31	-0,02
<i>Vite per la produzione di uva da tavola</i>	669	-7,9	985,55	-38,3	1,47	2,20	-0,73
<i>Olivo</i>	42.461	7,6	28.749,76	12,0	0,68	0,65	0,03
<i>Agrumi</i>	5.204	6,1	8.213,44	10,1	1,58	1,52	0,06
<i>Fruttiferi</i>	9.306	47,2	10.176,33	34,5	1,09	1,20	-0,10
<i>Vivai</i>	96	113,3	95,34	119,1	0,99	0,97	0,03
Prati permanenti e pascoli	25.082	-12,3	147.849,06	-18,4	5,89	6,34	-0,45
Totale S.A.U.	81.448	-1,7	537.694,58	-13,8	6,60	7,53	-0,93
Arboricoltura da legno (b)	906	462,7	2.457,53	517,5	2,71	2,47	0,24
<i>di cui: Pioppeti</i>	274	70,2	249,70	-37,3	0,91	2,47	-1,56
<i>Altro (b)</i>	724	..	2.207,83	..	3,05	-	..
Boschi	20.361	-11,7	131.606,18	-21,5	6,46	7,27	-0,80
<i>di cui: Fustaie</i>	8.419	-29,8	64.636,13	-36,1	7,68	8,44	-0,76
<i>Cedui</i>	11.965	8,6	55.452,17	2,8	4,63	4,90	-0,26
<i>Macchia mediterranea</i>	2.411	-7,9	11.517,88	-8,5	4,78	4,81	-0,03
Altra superficie	51.485	-8,9	45.079,33	-14,2	0,88	0,93	-0,05
Totale	81.911	-1,7	716.837,62	-15,1	8,75	10,14	-1,39

(a) Compresi gli orti familiari

(b) Nel 1990 furono rilevati i soli pioppeti e non le altre forme di arboricoltura da legno